



Volume 11, Issue 4, July 2024, p. 195-209

Article Information

Article Type: Research Article

This article was checked by iThenticate.

Doi Number: <http://dx.doi.org/10.17121/ressjournal.3575>

ArticleHistory:

Received

29/06/2024

Accept

28/07/2024

Available

online

29/07/2024

CANYON TOURISM POTENTIAL OF ADIYAMAN PROVINCE AND PLANNING SUGGESTIONS

ADIYAMAN İLİNİN KANYON TURİZM POTANSİYELİ VE PLANLAMA ÖNERİLERİ

Sezgin YILDIZ¹

Serhat ZAMAN²

Abstract

Canyons are of great importance in terms of ecotourism with their natural beauty and different activity opportunities. In this study, canyons within the borders of Adiyaman province were examined. In addition, it is aimed to include Adiyaman canyons, which are in an important position in terms of rural and regional development, in the literature and included in tourism routes and tourism planning. Canyons, which are steep-sided valleys formed as a result of millions of years of erosion, are an important tourism value in geological and ecological terms. Within the scope of canyon tourism, activities and sports such as climbing, nature walking, glass terrace observation area, boat tour, swimming and rafting are carried out. There are many canyons in Turkey that have been opened to tourism. There are canyons with high tourism potential in Adiyaman. In the research, Gerger Canyon, Sugözü Canyon, Göksu (Kızılın) Canyon, Zey Canyon, Cendere Canyon, Değirmençayı Canyons were examined and the tourism potential of these canyons was revealed. It has been observed in the field studies and field observations that Adiyaman has canyon tourism potential. Planning suggestions have been presented for canyon areas that need to be brought into tourism. It is expected to contribute to rural and regional development efforts by revealing the potential of canyon tourism.

Keywords: Tourism, Canyon, Adiyaman, Rural Development, Rural Tourism

¹ Öğr. Gör. Adiyaman Üniversitesi, Eğitim Fakültesi, Türkçe ve Sosyal Bilgiler Eğitimi Bölümü, Adiyaman/Türkiye. syildiz@adiyaman.edu.tr <https://orcid.org/0000-0002-6728-9561>

² Prof. Dr. Bursa Uludağ Üniversitesi, Fen-Edebiyat Fakültesi, Coğrafya Bölümü, Bursa/Türkiye. serhatzaman@uludag.edu.tr <https://orcid.org/0000-0003-4300-9382>

Özet

Kanyonlar, doğal güzellikleri ve farklı aktivite fırsatlarıyla ekoturizm açısından büyük bir öneme sahiptir. Bu çalışmada Adıyaman il sınırları içerisindeki kanyonlar incelenmiştir. Bununla birlikte kırsal ve bölgesel kalkınma açısından önemli bir konumda bulunan Adıyaman kanyonlarının literatüre kazandırılarak turizm rotalarına ve turizm planlamalarına dâhil edilmesi hedeflenmiştir. Milyonlarca yıllık aşınmalar sonucu oluşan dik yamaçlı vadi çeşidi olan kanyonlar jeolojik ve ekolojik açıdan önemli bir turizm değeridir. Kanyon turizmi kapsamında tırmanma, doğa yürüyüşü, cam teras seyir alanı, tekne turu, yüzme, rafting gibi faaliyet ve spor türleri yapılmaktadır. Türkiye’de turizme kazandırılmış çok sayıda kanyon bulunmaktadır. Adıyaman’da da turizm potansiyeli yüksek kanyonlar yer almaktadır. Araştırmada Gerger Kanyonu, Sugözü Kanyonu, Göksu (Kızılın) Kanyonu, Zey Kanyonu, Cendere Kanyonu, Değirmençayı Kanyonları incelenerek söz konusu kanyonların turizm potansiyelleri ortaya konulmuştur. Yapılan arazi çalışmaları ve saha gözlemlerinde Adıyaman’ın kanyon turizm potansiyeline sahip olduğu gözlemlenmiştir. Turizme kazandırılması gereken kanyon sahaları için planlama önerileri sunulmuştur. Kanyon turizminin potansiyelinin ortaya çıkarılmasıyla kırsal ve bölgesel kalkınma çalışmalarına katkı sağlaması beklenmektedir.

Anahtar Kelimeler: Turizm, Kanyon, Adıyaman, Kırsal Kalkınma, Kırsal Turizm

Giriş

Turizm faaliyetleri doğal ve beşerî çevre unsurlarıyla doğrudan ilişkilidir. Coğrafi kaynaklar bir yerde turizmin belirleyici etmeni olmaktadır (Güngördü, 2012). Coğrafi araştırmalar ise mekânsal özellikler, doğal ve beşerî kaynaklar açısından turizm alanına katkı sağlamaktadır (Özgüç, 2017). Herhangi bir yere yönelik turizm hareketliliğinin sebebi doğal, beşerî ve kültürel çekiciliklerdir (Doğanay ve Zaman, 2019). Turizm önemli bir ekonomik faaliyet türü olarak birçok sektöre etkileşim oluşturmaktadır. Günümüzde turizm türleri çeşitlenerek alternatif turizm türleri yaygınlaşmıştır (Akova, 2018). Alternatif ve kırsal turizm türleri içerisinde yer alan kanyon turizmi doğaya yönelik turizm talebiyle ortaya çıkmıştır (Avcıkurt ve Köroğlu, 2008). Doğal çevrenin güzelliklerinin görülmesi ve birçok farklı faaliyetin yapılabileceği kanyon turizmi kırsal kalkınma açısından ekonomik bir katkı oluşturmaktadır (Balcı-Akova, 2018).

Kanyon bir akarsu aşınım şekli olup akarsu topoğrafyası içerisinde değerlendirilmektir. Kanyonlar boğaz şekilli vadi türü olarak yatay yapılı sahalarda direnci farklı olan tabakaların sıralanmasıyla basamaklı ve kornişli bir yapı oluşturmuştur (Erinç, 2010, s. 423). Yamaçları dik ve derin olan kanyonlar derine aşındırmanın sonucunda meydana gelmiştir (Doğanay & Sever, 2018). Kanyonların bir kısmı da genç vadi oluşumu olan boğaz vadi sınıfına dahil edilirler (Akkuş, 2007). Kanyonlar çoğunlukla kurak ve yarı kurak iklim bölgeleri ve kireçtaşlarından oluşan geçirimli tabakaların olduğu yerlerde akarsu tarafından derine doğru aşındırma ile oluşurlar (Hoşgören, 2010). Özellikle üçüncü zamanda Anadolu Yarımadasının yükselmeye maruz kalmasıyla beraber akarsuların derine aşındırma yapmasıyla platolar bugünkü görünümünü almıştır (Şahin, 2006). Akarsuların aşındırma yapması ve enine şekilde dağ sıralarını yarmasıyla boğaz şekilli dar ve derin vadiler oluşmuştur (Atalay, 2001).

Dünyanın en uzun kanyonu Amerika Birleşik Devletleri (ABD) yer alan Büyük Kanyon’dur (Gökçe, 2019). Büyük Kanyon (Grand Kanyon) olarak da ifade edilen kanyon Arizona Eyaleti’nde Colorado Nehri’nin oluşturduğu bir doğa harikasıdır (URL-1). Türkiye’de ise 77 kilometre uzunluğu ile Uşak Ulubey Kanyonu Dünyanın ikinci en uzun kanyonu olarak bilinmektedir (URL-2). Kanyon sahalarında yapılan turizm faaliyetleri rafting, kano, doğa yürüyüşü, zipline, yamaç paraşütü, foto

safari, kaya tırmanışı, cam seyir teras uygulaması, karavan ve kamp alanları olarak sıralanabilir.

Türkiye’de ve dünyada önemli bir kırsal turizm kaynağı olan kanyonların turizm potansiyelinin belirlenmesi için turizm coğrafyasının verilerinden yararlanılması gerekmektedir (Garipağaoğlu, 2017). Böylelikle doğal ve beşerî kaynakların turizme uygunluğu tespit edilerek turizm potansiyeli ortaya çıkarılmış olacaktır (Soykan, 2004).

Adıyaman’da daha çok kültürel turizm türleri ön plandadır. Nemrut Dağında bulunan tümülüs ve heykeller, Cendere Köprüsü, Karakuş Tümülüsü, Arsemia Ören Yeri ve Perre Antik Kenti en çok ziyaret edilen yerlerdir. Alternatif turizm türlerinin potansiyeli yüksek olmasına karşın yatırım ve tanıtım eksikliklerine bağlı olarak özellikle kırsal turizm yeterince gelişmemiştir (Sabbağ, 2011; Ukav, 2014).

Alternatif ve kırsal turizm potansiyelinin belirlenebilmesi amacıyla bu çalışmada Adıyaman ilindeki kanyonların literatüre kazandırılması ve turizm planlamalarına dahil edilmesi hedeflenmiştir. Kanyon turizminin potansiyelinin ortaya çıkarılmasıyla da kırsal ve bölgesel kalkınma çalışmalarına katkı sağlaması beklenmektedir. Çalışmanın yapıldığı zaman diliminde (2022 ve 2023) Adıyaman kanyonlarının turizm tanıtım broşürlerinde ve ildeki kamu kurumu internet sitelerinde yer almadığı gözlemlenmiştir. Çalışmanın yapılmasında bu eksiklikler etkili olmuştur.

Yöntem

Araştırmanın Modeli

Çalışmada nitel araştırma yöntemleri kullanılmıştır. Arazi gözlem ve çalışmalarıyla kanyon sahaları tespit edilmiştir. Daha sonra uydu ve hava görüntüleri incelenmiştir. Google Earth programı kullanılarak kanyonların detaylı araştırması yapılmıştır. Harita Genel Müdürlüğü (HGM) Atlas uygulaması üzerinden kanyonların yaklaşık uzunlukları belirlenmiştir. Belirlenen sahalarda insansız hava aracı (İHA) kullanılarak havadan görüntüleme yapılmıştır. Tekne turları ile kanyon gezileri yapılmıştır. Kanyonların farklı yerlerinden fotoğraflar alınmıştır. Araştırma gezileriyle su kaynakları ve bitki örtüsünün durumu gözlemlenmiştir. Daha sonra da ArcGIS 10.8.2 programında çalışma sahasının lokasyon haritası, fiziki haritası ve kanyonların dağılışı haritaları hazırlanmıştır.

Bulgular

1.Araştırma Sahasının Coğrafi Özellikleri ve Turizm İlişkisi

Adıyaman ili çalışma sahasını oluşturmaktadır (Harita 1). Adıyaman genel itibarıyla güneyi Gaziantep ve Şanlıurfa Platolarının devamı niteliğindeki plato sahası iken kuzey kısımları Güneydoğu Toroslar sistemindeki dağlardan oluşmaktadır (Harita 2).

Harita 1. Araştırma Sahasının Lokasyon Haritası

Dağlık ve engebeli bir arazi yapısı oluşturan kuzey kesimde ilin en yüksek noktası Çelikhan İlçe sınırlarındaki 2550 m yüksekliğindeki Akdağ olup Dibek, Ulubaba, Gördük, Nemrut, Borik, Bozdağ ve Karadağ Adıyaman'daki diğer dağları oluşturmaktadır. İlerdeki önemli ovalar ise Kahta, Keysun, İnekli ve Pınarbaşı'dır (Karadoğan, 2005; URL-3).

Adıyaman genel olarak Güneydoğu Anadolu tipi karasal iklim etkisindedir. İlin batısında Akdeniz iklimi geçiş özellikleri görülürken, kuzey kesimlerde Doğu Anadolu tipi karasal iklim hakimdir. Yıllık ortalama sıcaklık 17,4 °C iken temmuz ayında 31,1°C, ocak ayında ise 4,6 °C derece ortalama sıcaklık vardır. Yıllık yağış miktarı ise 715,1 mm'dir (URL-4). Yağışlar genel olarak yağmur şeklindedir. Adıyaman'ın sıcaklık ve yağış değerleri dikkate alındığında yıl boyunca kanyonlarda turizm faaliyeti için uygun iklim özelliklerinin olduğu görülmektedir.

Araştırma sahasında kırsal ve doğa turizminin kaynağı olarak doğal bitki örtüleri meşe, kızılçam, karaçam, sedir ve bozkırdır. Özellikle dağlık kesimlerdeki Sincik, Çelikhan ve Gerger ilçeleri çevresinde yoğun meşelik sahalar bulunmaktadır. Gölbaşı ve çevresinde doğal kızılçam ormanları geniş yer kaplamaktadır. İklim ve bitki örtüsüne bağlı olarak oluşan kırmızımsı Akdeniz toprağı, batı kesimlerde görülürken dağlık alanlarda kahverengi orman toprakları, güney kesimlerde ise kırmızımsı ve kahverengi topraklar görülmektedir (URL-5; Alpaydın, 2010).

Kanyon sahalarının oluşumunu sağlayan akarsular Fırat Nehri havzasına içerisindedir. Bu akarsular Göksu Nehri ve Kahta Çayı'dır.

2023 yılı verilerine göre Adıyaman il nüfusu 604.978 kişidir. Bu nüfusun 189.105'i kırsal alanda yaşamaktadır (URL-6). Kırsal nüfus, Adıyaman'ın toplam nüfusunun yaklaşık %32'sini oluşturmaktadır. İlçeleri Adıyaman Merkez, Gölbaşı, Kahta, Besni, Çelikhan, Tut, Sincik, Samsat ve Gerger'dir. İl güneyindeki tarım alanları çevresinde toplu yerleşmeler yaygındır. Kuzeydeki dağlık ve engebeli alanlarda dağınık yerleşmeler görülmektedir.

Adıyaman il genelinde yaygın ekonomik faaliyet tarım ve hayvancılıktır. Tütün, buğday ve badem en çok yetiştirilen tarım ürünleridir. Meyvecilikte son yıllarda sulu tarımın yaygınlaşmasıyla gelişme yaşanmış ve Adıyaman badem ağacı sayısında Türkiye'de 1. sıraya gelmiştir (URL-7).

Adıyaman'da havalimanı bulunmakta olup ve Gölbaşı İlçesi'ne kadar demiryolu ulaşımı vardır. Diyarbakır, Malatya, Şanlıurfa büyükşehir illeriyle çevrili olan Adıyaman turizm ulaşım altyapısı ve kolaylığı açısından elverişli konumda yer almaktadır.

2. Adıyaman İlinde Bulunan Kanyon Alanları

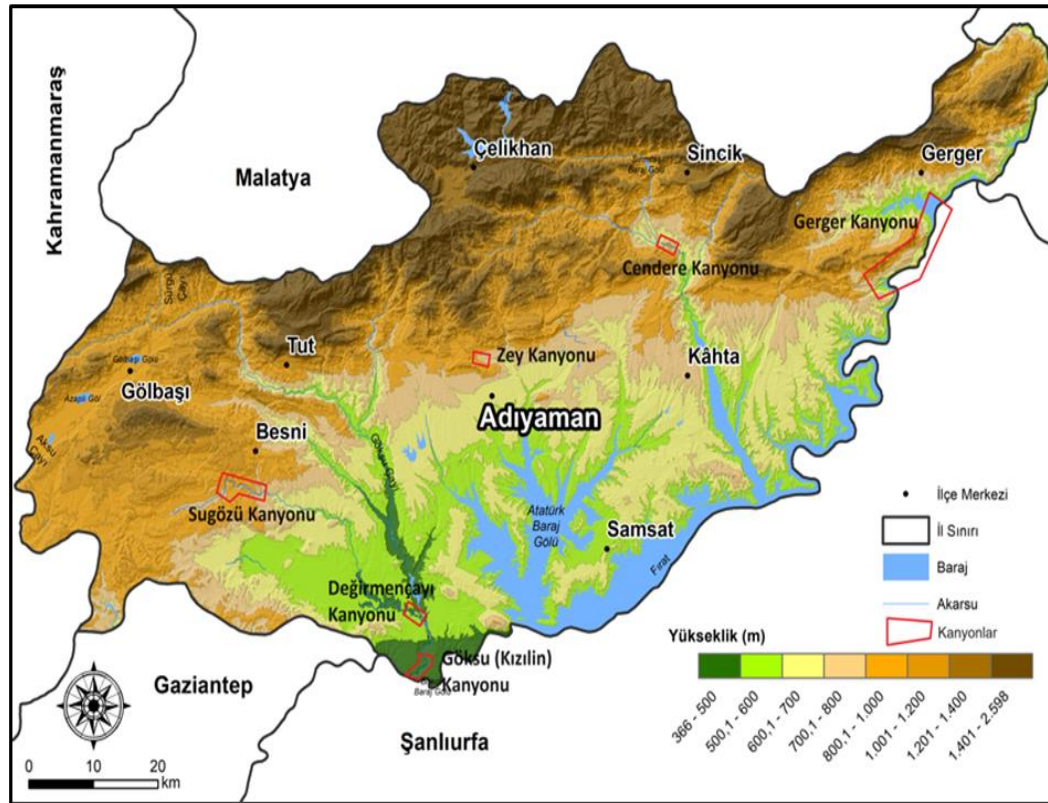
Çalışmada yer alan kanyonlar Adıyaman Platosu üzerinde oluşan dar ve derin vadilerdir. Kanyon turizmi kapsamında en uzun Gerger Kanyonu olan, Sugözü, Değirmençayı, Göksu (Kızılın), Cendere ve Zey kanyonları araştırılmış ve Tablo 1'de verilen kanyonlar sırasıyla ele alınmıştır.

Tablo 1. Adıyaman İlinde Yer Alan Kanyonlar

Kanyon Adı	Uzunluğu (Yaklaşık olarak km)	Bulunduğu İlçe
Gerger Kanyonu	15 km	Gerger
Sugözü Kanyonu	8 km	Besni
Değirmençayı Kanyonu	5,5 km	Besni
Göksu (Kızılın) Kanyonu	5 km	Besni-Adıyaman Merkez
Cendere	4 km	Kahta-Sincik
Zey Kanyonu	1,7 km	Adıyaman Merkez

(Kaynak: Saha çalışmaları ve HGM Atlas uygulaması (URL-8))

Harita 2. Adıyaman İli Fiziki Haritası Üzerinde Kanyonların Dağılışı



2.1. Gerger Kanyonu

Gerger Kanyonu, Adıyaman Şanlıurfa il sınırı boyunca kuzeydoğu-güneybatı istikametinde uzanmaktadır. (Harita 2). Kanyon yaklaşık olarak 15 km uzunluğa sahiptir (Tablo 1). Gerger Kanyonu Gerger İlçesi Yağmurlu Köyü yakınından güneybatı yönünde uzanarak ve Nissibi Köprüsü civarında son bulmaktadır.

2015 yılında hizmete giren Nissibi Köprüsü ile kanyonun bilinirliği artmış durumdadır (Fotoğraf 1a). Kanyona yakın köylerde balıkçılık faaliyeti yaygın olarak yapılmaktadır (Fotoğraf 1b). Fırat Nehrinin suları Atatürk Barajı'nın faaliyete geçmesiyle yükselmiş ve Gerger kanyonu bugünkü görünümünü almıştır. Kanyonun yamaçları dik bir yapıya sahiptir (Fotoğraf 1c). Kanyonun doğu yamaçları idari anlamda Şanlıurfa sınırlarındadır. Gerger kanyonu Adıyaman şehrine oldukça uzak mesafede (yaklaşık 85 km) yer almaktadır.

Fotoğraf 1

a: Nissibi Köprüsü; **b:** Kanyonda balıkçılık faaliyeti; **c:** Gerger Kanyonu batı yamaçları; **d:** Kanyonun kuzeyden görünüşü ve düzenlenen tekne turu



Kanyonu görmek isteyenler için Nissibi Köprüsü yanındaki Şanlıurfa ili Siverek İlçesine ait olan Recep Tayyip Erdoğan Mesire alanında kanyona yönelik tekne turları düzenlenmektedir (Fotoğraf 1d). Sözü edilen tekne turları dışında kanyona yönelik herhangi bir turizm faaliyeti yapılmamaktadır.

2.2.Sugözü Kanyonu

Göksu Nehri'nin kolu olan Değirmençayı'nın kaynak kısmında yer alır. Bu kanyona ulaşım Besni ilçe merkezinin güneyinde Besni-Gaziantep karayolundan sağlanmaktadır. Kanyon sahası Gaziantep-Adıyaman karayoluna yaklaşık 1,7 km mesafededir. Vadi kaynağı olan suyun çıktığı yer halk tarafından sugözü olarak ifade edilmiştir. Uzunluğu yaklaşık 8 km olan kanyon yay şeklinde batı kısmında kuzey-güney yönünde uzanırken, doğu kısmı da kuzeybatı-güneydoğu yönünde uzanmaktadır (Harita 2). Kanyonun doğusundaki büyük kısmı kornişli bir yapıya sahiptir(Fotoğraf 2a). Kornişli bu yapı görünümü kanyonun jeoturizm potansiyelini artırmaktadır. Kanyonun batı kesimi daha dik yamaçlardan

oluşmaktadır (Fotoğraf 2b). Kanyon içerisinden Çakırhöyük kasabasına giden yol geçmektedir.

Fotoğraf 2

a: Kanyon yamaçlarındaki kornişli yapılar; **b:** Havadan kanyonun görünümü; **c** ve **d:** Sugözü kanyonundaki mesire alanı ve akarsu



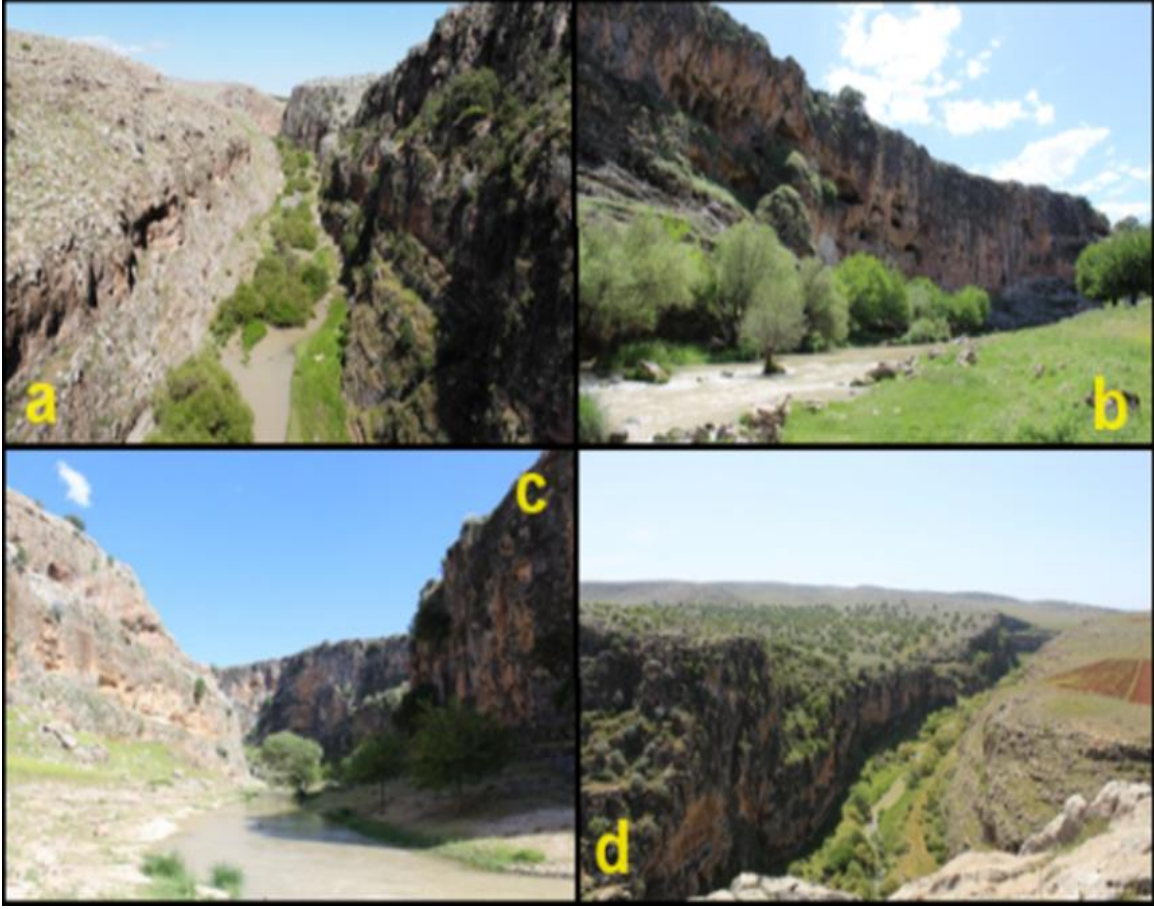
Sugözü mesire alanı kanyonun yaygın kullanım olan günübirlik dinlenme ve piknik alanını oluşturmaktadır (Fotoğraf 2c). Mesire alanı içerisinde ziyaretçilerin oturabileceği çardaklar yapılmıştır (Fotoğraf 2d). Sugözü Kanyonu'nda turizm faaliyeti açısından sadece mesire alanı olarak kullanım görülmektedir.

2.3.Değirmençayı Kanyonu

Göksu Nehri'nin kolu olan Değirmençayı'nın aşındırmasıyla oluşan kanyon alanı doğu-batı yönünde uzanarak batıda Bahri Köyü civarında son bulmaktadır (Fotoğraf 3a). Burç Barajı'nın 2012'de tamamlanmasıyla Değirmençayı'nın seviyesi yükselerek Sayören Köyü'nün kuzeyindeki kısım su altında kalmıştır. Kanyon içerisinde daha önceleri su değirmenleri olduğu için kanyona Değirmençayı ismi verilmiştir. Kanyon yamaçlarında çok sayıda mağara yer almaktadır (Fotoğraf 3b). Saha çalışmasında yapılan ölçümlerde genişliği yaklaşık 50 metre olarak ve kanyonun ortalama yüksekliği yaklaşık 80 metre olarak tespit edilmiştir. Kanyon tabanı oldukça geniş ve birçok yerinde söğüt ağaçları bulunmaktadır (Fotoğraf 3c ve 3d).

Fotoğraf 3

a: Havadan doğuya doğru kanyonun görünümü; **b:** Kanyon yamaçlarındaki mağaralar; **c:** Kanyon içerisindeki akarsu ve kanyon yamaçları; **d:** Değirmençayı Kanyonu'nun batıya doğru görünümü



Kanyon ve çevresinde turizmle ilgili bir faaliyet yapılmamaktadır. Bunun yanında mesire amaçlı herhangi bir düzenlememenin olmadığı görülmüştür. Kanyon çevresinde çoğunlukla tarım alanlarının olması nedeniyle kanyon içerisi küçükbaş hayvanlar için otlak alanı olarak kullanılmaktadır.

2.4.Göksu (Kızılin) Kanyonu

Göksu Nehri'nin Fırat Nehri'yle birleştiği yerden başlayan kanyon, tarihi Kızılin (Göksu) Köprüsü'nün yaklaşık 250 metre kuzeyinde son bulmaktadır. Plato yüzeyinden yaklaşık 80-100 metre derinliğe sahip olan kanyon çevresinde tarım alanları bulunmaktadır (Fotoğraf 4a).

Fotoğraf 4

a: Havadan kanyonun görünümü; **b:** Göksu nehrinden kanyon yamaçlarının görünümü; **c:** Tarihi Kızilin Köprüsü ve düzenlenen rafting yarışları (URL-9); **d:** Balıkçılık ve kanyon gezisi amaçlı tekneler ve iskele



Kızilin Köyü'nde bulunan iskeleden hareketle Göksu Kanyonu'nda ve Fırat Nehri'nde tekne turları yapmak mümkündür. Oldukça dik ve derin yapıya sahip kanyon Göksu Nehri tarafından aşındırılmıştır (Fotoğraf 4b). Tarihi Kızilin Köprüsü'nde Besni Kaymakamlığının 2022 yılında düzenlediği gençlik festivali kapsamında rafting sporu ve kamp faaliyeti gerçekleştirilmiştir (Fotoğraf 4c). Kanyon çevresinde balıkçılık yaygın olarak yapılmaktadır. Kızilin Köyü'nün hemen yanında teknelerin demirlediği iskele yer almaktadır (Fotoğraf 4d).

2.5.Cendere Kanyonu

Kanyon ismini Roma döneminde inşa edilmiş Cendere Köprüsü'nden almaktadır. Cendere Kanyonu, tarihi Roma köprüsünden başlayarak kuzeybatı yönünde Dilektepe Köyü yakınına kadar yaklaşık 4 km boyunca uzanır (Fotoğraf 5a). Sadece turistlerin geçişine açık durumda olan Cendere Köprüsü kanyonun hemen doğusunda yer almaktadır (Fotoğraf 5b).

Fotoğraf 5

a: Cendere Kanyonu havadan görünüm; **b:** Tarihi Cendere Köprüsü; **c:** Günübirlilik Mesire amaçlı kullanım; **d:** Kanyon çevresindeki meşelik alanlar



Cendere Kanyonu'nu daha çok yakın yöre halkı tarafından günübirlilik piknik ve mesire alanı olarak kullanılmaktadır (Fotoğraf 5c). Cendere Köprüsü'ne gelen ziyaretçiler sadece kanyonun küçük bir kısmını köprü üzerinden görebilmektedirler. Serinleme amaçlı kanyon içerisinde suya girenler Cendere çayı üzerinde yer alan barajdan zaman zaman su bırakıldığında su seviyenin yükselmesine bağlı olarak boğulma tehlikesi yaşamaktadırlar (URL-10). Cendere Kanyonu'nun köprüden uzak kısımlarında doğal güzellikler oldukça fazladır. Yoğun meşeliklerin kapladığı kanyon çevresi foto safari ve doğa yürüyüş parkurları açısından oldukça elverişlidir (Fotoğraf 5d).

2.6.Zey Kanyonu

Zey Kanyonu, Adıyaman şehrine yaklaşık 7 km mesafede olup İndere (Zey) Köyü'nden başlayarak kuzeybatı yönünde yaklaşık 1,7 km boyunca uzanmaktadır. (Fotoğraf 6a ve 6c). Kanyonun güney yamaçları kuzeye göre daha dik yapılıdır (Fotoğraf 6b). Kanyonun hemen başlangıcında yer alan Zey (İndere) Köyü'nde IV. Murad tarafından yaptırılan camii, iki köprü ve Abdurrahman Erzincani türbesi bulunmaktadır. Dini turizm kapsamında köy, birçok günübirlilik ziyaretçiyi ağırlamaktadır.

Fotoğraf 6

a: Zey Kanyonu havadan görünüm; **b:** Zey Kanyonu doğu yönünden görünüm; **c:** Kanyonun doğusunda bulunan İndere (Zey) Köyü; **d:** Tarihi Demirkale Mağaraları



Zey Kanyonu tarihi açıdan da oldukça büyük öneme sahiptir. Kanyon yamaçlarında erken dönem Hristiyanların yaşadığı Tarihi Demirkale, Kitap ve Culfa mağaraları bulunmaktadır (Fotoğraf 6d, URL-11). Ayrıca kanyonun hemen başlangıcında eski su değirmeni yer almaktadır.

Öneriler**Araştırmalar için Öneriler**

Adıyaman'a gelen turistlerin beklenti ve taleplerini ortaya koyabilecek çalışmalara ihtiyaç duyulmaktadır. Bu çalışmalarla kırsal turizm talebi ortaya çıkarılmalıdır. Gelecekteki araştırmacılar Adıyaman'daki doğal turistik değer olan kanyon alanlarını son yıllarda birçok araştırma konusunda kullanılan ve insanların perspektifini ortaya çıkaran, toplumun ilgili konuda hassasiyetini ve ilgisini de artırarak toplumda kilit görevlerde bulunan kişi ve kurumları da sürece katarak araştırmayı katılımcı ve toplum için daha da anlamlı bir hale getiren Online Seslifoto ve/ya Online Yorumlayıcı Fenomenolojik Analizi kullanabilir (Doyumğaç, Tanhan, & Kıymaz, 2021; Koç Koca, 2023; Subasi, 2023; Tanhan, 2020).

Planlama Önerileri

Adıyaman ilinde mevcut kültürel turizm değerleri üzerine yatırım ve planlamaların yanında alternatif turizm türlerine de gereken önem verildiği takdirde kırsal kalkınma açısından önemli kazanımlar elde edilecektir. Kırsal turizm içerisinde kanyon turizmi ayrıntılı şekilde planlanmalı ve yatırım programlarına alınmalıdır.

Bu bölümünde çalışmada ele alınan kanyonlara ilişkin planlama önerileri sunulmuştur.

Gerger Kanyonu: Adıyaman'ın en uzun kanyonu niteliğine sahiptir. Gerger ilçe merkezi çevresinden ve Nissibi Köprüsü tarafından gününbirlik tekne turları düzenlenebilir. Ziyaretçiler için otopark ve karşılama alanı oluşturulmalıdır. Adıyaman şehrine uzaklığı dikkate alınarak konaklamaya yönelik tesisler yapılabilir. Kanyonun değişik noktalarında günümüzde yaygınlaşan cam seyir terası uygulaması hayata geçirilebilir. Kanyon yamaçlarında tırmanma rotaları oluşturulmalıdır. Özellikle bahar aylarında çeşitli festival, şenlikler düzenlenerek bilinirliği artırılabilir. Gerger kanyonunun turizme kazandırılmasıyla Adıyaman'da ortalama konaklama sürelerinin artması sağlanacaktır. Güneydoğu Anadolu Bölgesi turizm güzergahlarına dahil edildiğinde doğa turizm rotası olarak öne çıkacak önemli bir değer haline gelecektir.

Cendere Kanyonu: Kanyon Nemrut Dağı güzergahında yer aldığından gelen turistlerin kısa süreli uğrak noktası olmaktadır. Cendere köprüsü üzerinden kanyonun sadece başlangıcı görülebilmektedir. Cendere Kanyonu'nda yapılacak planlama kültürel ve doğa turizmi kapsamında ele alınabilir. Kanyon içerisinde yürüyüş güzergahları belirlenebilir. Kanyonun tamamını görecektir noktalarda seyir teras alanları yapılabilir. Kanyon ve Cendere Köprüsü'nün yakın çevresinde konaklama tesisleri yapılabilir. Özellikle bungalov tarzı konaklama tercih edilebilir. Rafting, kano, atlama ve tırmanma sporları Cendere kanyonu için uygun olan faaliyetlerdir. Bu kanyon sahası için mevcut mesire amaçlı kullanım düzenlendiği takdirde çevre kirliliği önlenerek yerli ve yabancı turistlerin Cendere köprüsü ziyaretleri sırasında görüntü kirliliği de giderilmiş olacaktır.

Sugözü Kanyonu: Gaziantep karayoluna ve Besni ilçesine yakın olması kanyonun ulaşım avantajını oluşturmaktadır. Jeopark olma potansiyeli oldukça yüksektir. Bu açıdan hem kırsal turizm hem de jeoturizm amaçlı potansiyel mevcuttur. Kanyon içerisindeki mesire alanı kanyonun kapasite kullanımının büyük çoğunluğunu oluşturmaktadır. Kanyonun doğu kesimlerinde yürüyüş ve bisiklet parkurları düzenlenebilir. Kanyon içerisindeki akarsuyun debisi düşük olduğu için herhangi bir su sporunun yapılması mümkün değildir. Kanyon doğa fotoğrafçılığı ve kuş gözlemciliği açısından oldukça elverişlidir. Seyir terasları, atlama, tırmanma faaliyetleri için uygun alanlar bulunmaktadır. Besni'ye yakın olmasından dolayı konaklama ilçe merkezinde sağlanabilir. Kanyon çevresinde kamp ve karavan alanları planlanabilir. Tanıtım faaliyetleri artırılarak Sugözü Kanyonu'nun kırsal kalkınmada önemli bir kanyon olacağı öngörülmektedir.

Değirmençayı Kanyonu: Kanyon içerisinde oldukça uzun bir doğa yürüyüş rotası bulunmaktadır. Gelen ziyaretçiler kanyonun hemen yanındaki Bahri Köyünde köy hayatını deneyimleyebilir ve kanyonda değişik turizm aktivitelerini yapabilirler. Bulgularda değinildiği üzere kanyon çok dar ve derin bir yapıdadır. Bu özelliği ile atlama ve seyir alanları için elverişlidir. Su kaynakları ve bitki örtüsü çeşitliliğine bağlı olarak yaban hayatı ve kuş gözlemciliği için uygun ortama sahiptir. Kanyon içerisinde kamp alanları için geniş alanlar bulunmaktadır. Kanyon çevresinde karstik oluşumlardan lapya oldukça yaygındır ve kanyon çevresi jeoturizm anlamında da önemlidir. Çalışmada değinilen Göksu (Kızılın) kanyonu güzergahında olduğundan Besni ilçesi turizm rotalarında Değirmençayı kanyonu da dahil edilebilir. Adıyaman'ın saklı bir köşesi niteliğindeki bu kanyon gerekli turizm yatırımları ile Adıyaman'ın turizm çeşitliliğine önemli ölçüde katkı sağlayacağı öngörülmektedir.

Zey Kanyonu: Tarihi Köprü ve camii, eski su değirmeni ve türbe ziyaretleri kültürel turizm değerleri olarak öne çıkmaktadır. Bu kanyon sahası için kültürel

ve doğa turizmi planlamaları birlikte yapılmalıdır. Kanyondaki eski su değirmeni onarılarak turizme kazandırılabilir. Kanyon içerisinden kuzey ve güney çevrelerinden yürüyüş güzergahları oluşturulabilir. Adıyaman şehrine yakınlığından dolayı gününbirlik ziyaretçilerin en çok tercih edeceği aktivite seyir alanı olacaktır. Kamp ve karavan alanları için çok fazla uygun ortam bulunmaktadır. Bu yönüyle de ziyaretçi potansiyeli oldukça yüksektir. Tırmanma için uygun olan yamaçlarda rotalar oluşturulabilir. Kuş gözlemciliği ve doğa fotoğrafçılığı ziyaretçilerin yapabileceği diğer faaliyetler arasındadır. Kanyonda kültürel ve doğa turizmi faaliyetleri yapılabilir. Gelen ziyaretçiler için özellikle yaz aylarında Adıyaman şehrinin sıcak ikliminden kısa sürede daha serin kültürel ve doğa turizminin birleştiği bir alan olarak öne çıkarılabilir ve bu amaçla tanıtımı yapılabilir. Kanyonda yapılacak düzenleme ve turizm amaçlı yatırımlarla daha fazla ziyaretçi çekme potansiyeli bulunmaktadır.

Göksu (Kızılın) Kanyonu: Turizm planlamasında tarihi Kızılın Köprüsüyle birlikte kültürel ve doğa turizmi değeri olarak ön plana çıkarılabilir. Bu kanyon sahası su sporları açısından önemli bir potansiyele sahiptir. Kanyon boyunca rafting, kano, yüzme, dalış ve sörf sporları yapılabilir. Kanyon son yıllarda tekne turları ve festivallerle tanınmaya başlayan bir kanyondur. Kanyonun birçok noktası seyir alanları için uygundur. Kanyonda dik yamaçların fazlalığından dolayı kanyonun birçok noktası seyir ve tırmanma alanı olarak tasarlanabilir. Kızılın Köyü'ndeki iskeleden hareketle Fırat Nehri üzerinde kısa bir gezintiyle Şanlıurfa sınırlarında kanyon ve mağara alanları da görülebilir. Kanyon boyunca tarihi Kızılın Köprüsü'ne kadar tekne turları düzenlenebilir. Kamp ve karavan turizmi açısından önemli bir kanyondur. Kanyon etrafında uzun yürüyüş parkurları oluşturulabilir. Kanyon çevresi bisiklet sporları açısından elverişlidir. Kanyon ve çevresi balon turizmi açısından uygun bir görüş ve manzaraya sahiptir. Bu kanyon alanı yıl boyunca turizm açısından değerlendirilebilecek bir potansiyele sahiptir.

Sonuç

Çalışmada ortaya konulduğu üzere Adıyaman'ın ilinde önemli turizm potansiyeli yüksek önemli kanyonlar bulunmaktadır. Bu kanyonların turizme kazandırılması Adıyaman'daki turizm çeşitliliği açısından önemlidir. Genellikle Nemrut Dağı, Cendere Köprüsü gibi kültürel miras değerleriyle bilinen Adıyaman'da doğa turizmi potansiyelinin yüksek olduğu görülmüştür.

Yapılacak diğer çalışmalar ve turizm paydaşları olan kurum ve kuruluşların planlama ve tanıtım faaliyetleri ile Adıyaman turizminin çeşitlenmesi sağlanacaktır. Adıyaman'ın kanyonlarıyla da ön plana çıkarılması kırsal turizmi canlandırarak kırsal kalkınmayı artıracaktır. Kanyon turizminin desteklenmesi ve yaygınlaştırılmasıyla turizm hareketliliği artacaktır. Bu durum doğal olarak gelen ziyaretçi sayısı ve konaklamada artışı sağlayacaktır.

Yerel halka kırsal turizm konusunda eğitimler verilmelidir. Eğitimler kırsal kalkınma odaklı yapılmalı ve turizm faaliyetlerinin getireceği ekonomik katkılar kapsamında olmalıdır. Turizm tanıtım broşürlerinde kırsal turizm ve kanyonlara yer verilmesi ilin kalkınma ve gelişimde etkili olacaktır.

Çalışmada belirtilen kanyon sahaları tabiat parkı olarak tescil edilmesiyle korunma altına alınmış olacaktır. Bu sayede doğal çevre kaynakları kırsal kalkınmayı destekleyici nitelikte kullanılacaktır.

Çalışmada değerlendirilen kanyonlardan başka daha küçük kanyonlar da olduğu gözlemlenmiştir. Sahada yapılacak başka çalışmalarla kanyon turizmi daha da bilinir hale gelecektir. Çalışmayla birlikte kanyon turizm potansiyeli ortaya

konulmuştur. Çalışmanın turizmine yönelik araştırmalara kaynaklık edeceği umulmaktadır.

Kaynakça

- Akkuş, A. (2007). *Jeomorfolojiye Giriş*. Ankara: Eğitim Kitabevi Yayınları.
- Akova, İ. (2018). Coğrafya ve Turizm. E. Duran ve Ö. Sertkaya-Doğan (Eds.), *Türkiye Turizm Coğrafyası* içinde (s. 165-196). Paradigma Akademi.
- Atalay, İ. (2001). *Genel fiziki coğrafya*. Ege Üniversitesi Basımevi.
- Avcıkurt, C. & Köroğlu, Ö. (2008). Kırsal Turizm. N. Hacıoğlu ve C. Avcıkurt (Eds.), *Turistik Ürün Çeşitlendirmesi* içinde (s. 61-82). Nobel Yayın Dağıtım.
- Balcı-Akova, S. (2018). Değişen Dünyada Kırsal Alanlar; Kırsal Turizm. Duran ve Ö. Sertkaya-Doğan (Eds.), *Türkiye Turizm Coğrafyası* içinde (s.99-134). Paradigma Akademi.
- Doğanay, H. & Sever, R. (2018). *Genel ve Fiziki coğrafya*. Pegem Akademi.
- Doğanay, H. & Zaman, S. (2019). *Türkiye turizm coğrafyası*. Pegem Akademi.
- Doyumğaç, İ., Tanhan, A., & Kıymaz, M. S., (2021). Understanding the most important facilitators and barriers for online education during COVID-19 through online photovoice methodology. *International Journal of Higher Education*, 10(1), 166-190. <https://doi.org/10.5430/ijhe.v10n1p166>
- Erinç, S. (2010). *Jemorfoloji 1*. Der Yayınları.
- Garipağaoğlu, N. (2017). *Bölge Planlama ve Türkiye'de Mekânsal Planlama Yaklaşımları*. Yeditepe Yayınevi.
- Güngördü, E. (2012). *Coğrafi Mekânda Planlama ve Kalkınma İlişkisi*. Nobel Yayıncılık.
- Gökçe, N. (2019). Jeomorfoloji-Yerçekilleri. H. Akengin ve İ. Dölek. İçinde, *Genel fiziki coğrafya*. Pegem Akademi.
- Hoşgören, M. Y. (2010). *Jeomorfolojinin Ana Çizgileri 1*. Çantay Kitabevi.
- Karadoğan, S. (2005). *Adıyaman Havzasının Genel ve Uygulamalı Jeomorfolojisi*. Basılmamış Doktora Tezi. Fırat Üniversitesi Sosyal Bilimler Enstitüsü.
- Koç Koca, A. (2023). Understanding mathematics perception through drawing: An Online Interpretative Phenomenological Analysis (OIPA) study. *International Journal of Education and Literacy Studies*, 11(4), 297-308. <http://dx.doi.org/10.7575/aiac.ijels.v.11n.4p.297>
- Özgüç, N. (2017). *Turizm Coğrafyası*. Çantay Kitabevi.
- Sabbağ, Ç. (2011). Adıyaman turizminin analitik yaklaşımla değerlendirilmesi. *Adıyaman Üniversitesi Sosyal Bilimler Enstitüsü Dergisi* (7), 206-222. <https://doi.org/10.14520/adyusbd.126>
- Soykan, F. (2004). *Kırsal Alanlarının Turizm Potansiyelinin Saptanması ve Şirince Köyü'ne (İzmir) Uygulanması*. Ege Üniversitesi Basımevi.
- Subasi, Y. (2023). College belonging among university students during COVID-19: An Online Interpretative Phenomenological (OIPA) Perspective. *Journal of Happiness and Health*, 3(2), 109-126. <https://doi.org/10.47602/johah.v3i2.52>

- Şahin, C. (2006). *Türkiye Fiziki Coğrafyası*. Gündüz Eğitim ve Yayıncılık.
- Tanhan, A. (2020). Utilizing Online Photovoice (OPV) methodology to address biopsychosocial spiritual economic issues and wellbeing during COVID-19: Adapting OPV to Turkish. *Turkish Studies*, 15(4), 1029-1086. <https://doi.org/10.7827/TurkishStudies.44451>
- Ukav, İ. (2014). Adıyaman ilinde kırsal turizm potansiyeli ve geliştirme fırsatları. *Elektronik Sosyal Bilimler Dergisi*, 13(51). <https://doi.org/10.17755/esosder.71778>

İnternet Kaynakları

- URL-1 https://en.wikipedia.org/wiki/Grand_Canyon (Erişim tarihi: 20.05.2024)
- URL-2 <https://www.kulturportali.gov.tr/turkiye/usak/gezilecekyer/ulubey-kanyonlari> (Erişim tarihi: 22.07.2024)
- URL-3 <http://www.adiyaman.gov.tr/daglar> (Erişim tarihi: 20.05.2024)
- URL-4 <https://www.mgm.gov.tr/veridegerlendirme/il-ve-ilceler-istatistik.aspx?m=ADIYAMAN> (Erişim tarihi: 17.06.2024)
- URL-5 <http://www.adiyaman.gov.tr/cografı-yapı> (Erişim tarihi: 19.05.2024)
- URL-6 <https://biruni.tuik.gov.tr/medas/?locale=tr> (Erişim tarihi: 17.04.2024)
- URL-7 <https://www.ika.org.tr/haber/adiyaman-turkiye-nin-badem-deposu-oldu/699> (Erişim tarihi: 18.05.2024)
- URL-8 <https://atlas.harita.gov.tr/#10.61/37.7918/38.3831> (Erişim tarihi: 24.05.2024)
- URL-9 <http://www.adiyaman.gov.tr/besni-genclik-festivali-tarihi-kizilin-koprusunde-basladi> (Erişim tarihi: 20.05.2024)
- URL-10 <https://www.cnnturk.com/turkiye/adiyamanda-serinlemek-icin-suya-giren-cocuk-boguldu> (Erişim tarihi: 23.05.2024)
- URL11 <https://www.kulturportali.gov.tr/turkiye/adiyaman/turizmaktiviteleri/ze-y-magaralari> (Erişim tarihi: 22.05.2024)