

USING FOR EDUCATIONAL PURPOSES OF KAZDAĞI NATIONAL PARK AND ITS IMMEDIATE ENVIRONMENT'S GEOPARK POTENTIAL

**KAZDAĞI MİLLİ PARKI VE YAKIN ÇEVRESİNİN JEOPARK
POTANSİYELİNİN EĞİTİM AMAÇLI KULLANIMI**

Kamile GÜLÜM¹
Sena OKUYUCU

Abstract

This study aims to present the geopark potential of Kazdagi National Park and its immediate environment, which resides in Balıkesir provincial borders, within the framework of UNESCO criteria taking into account its geologic, geomorphologic, hydrologic, floristic, faunistic, cultural, historical, archeologic, mythologic and socio-economic values; and, to determine its appropriateness for usage in education. The study is based on field and literature works that were conducted throughout 2013-2016. At the result of the study, Kazdaglari and its immediate environment is found to be a candidate geopark area due to its significance. Consequently, it has been detected that it can be used for geopark education, which is a kind of nature education. A probable geopark area established at the Kazdagi National Park and its immediate environment will first replace the ongoing prohibitions, associated with the national parks, with a sustainable usage. It is thought that the UNESCO criteria will lead to local/regional development, as in the other members of Global and European Geopark Network, and a vast majority of population will receive education about earth science, culture and environment issues. For this purpose, it is recommended to establish tour routes, observation terraces and education centers in the field, to prepare curricula, and to make collaborations with European and Global Geopark Network, as well as the local and central government and the NGOs.

Keywords: Geopark, Geopark Education, Kazdaglari, Sustainable Development.

Özet

Bu araştırmanın amacı Balıkesir ili sınırları içerisinde yer alan Kazdağı Milli Parkı ve yakın çevresinin sahip olduğu; jeolojik, jeomorfolojik, hidrolojik, floristik, faunistik, kültürel, tarihi, arkeolojik, mitolojik ve sosyo-ekonomik değerlerini göz önüne alarak, UNESCO kriterleri çerçevesinde jeopark potansiyelini ortaya koymak ve eğitimde kullanılabilirliğini tespit etmektir. Araştırma, 2013-2016 dönemlerinde yapılan saha ve literatür çalışmalarına dayandırılmıştır. Yapılan araştırma sonucu, Kazdağları ve yakın çevresinin sahip olduğu değerler nedeniyle jeopark olmaya aday bir saha olduğu görülmüştür. Bu nedenle bir doğa eğitim çeşidi olan jeopark eğitimi amacıyla kullanılabilir olduğu tespit edilmiştir. Kazdağı Milli Parkı ve yakın çevresinde kurulacak olan muhtemel bir jeopark sahası durumunda, öncelikle milli parklarda olan mevcut yasakların yerini sürdürülebilir kullanım alacak, UNESCO kriterleri gereği, Küresel ve Avrupa Jeoparklar Ağı'nın diğer üyeleri gibi yerel/ bölgesel sosyo-ekonomik gelişme gerçekleşeceği, toplumun her kesiminden geniş halk kitlelerinin yerbilim, kültür ve çevre konularında eğitim almalarının sağlanacağı düşünülmektedir. Bu amaçla saha içinde gezi güzergâhları ve seyir teraslarının oluşturulması, doğa eğitim merkezi kurulması, eğitim programlarının hazırlanması, Avrupa ve Küresel Jeopark Ağları ile işbirliği yapılması, yerel ve merkezi yönetimlerle sivil toplum kuruluşlarının işbirliği içinde çalışması önerilmektedir.

Anahtar Kelimeler: Jeopark, Jeopark Eğitimi, Kazdağları, Sürdürülebilir Gelişme

¹ Doç. Dr., Balıkesir Üniversitesi, Necati Bey Eğitim Fakültesi, kgulum@balikesir.edu.tr

GİRİŞ

Türkiye coğrafi konumu ve geçirdiği jeolojik devirler (paleozoik, mezozoik, tersiyer ve kuarterner) sebebiyle zengin yer altı ve yer üstü kaynakları, doğal güzellikler, kültürel, arkeolojik, mitolojik özellikler bakımından zengin bir çeşitliliğe sahiptir. Ülkemizin sahip olduğu bu potansiyelin ortaya çıkarılması ve ülke kalkınmasında kullanılmasının önemi her geçen gün artmaktadır. Son yıllarda önemi gittikçe artan Jeopark çalışmaları da bunlardan biridir. Jeoparklar başta jeolojik miras niteliğindeki öğeler olmak üzere, tüm doğal ve kültürel mirasın korunmaya alındığı, bilimsel çalışmaların yürütüldüğü, bu yapılırken sosyo-ekonomik kalkınmanın da amaçlandığı, sınırları belirlenebilen bölgelerdir (Gümü, 2008). Bu anlamda Kula Jeoparkı, Türkiye'nin UNESCO tarafından kabul edilen ilk ve tek tescilli jeoparkıdır. Malatya ili sınırları içinde kalan Levent Vadisi ise şu anda resmi olarak jeopark ilan edilmese de Jeopark eğitimi çalışmalarını sürdürmektedir. Levent Vadisi, içinde barındırdığı çok sayıda jeosite, kültürel yapısı ve geleneksel mimariyi koruyan köy evleriyle jeopark olma özelliğine sahip Türkiye'nin ender güzellikteki yerlerinden biridir (Akbulut, 2014: 34). Ancak, Türkiye'de bu potansiyele sahip olup araştırılmayı bekleyen daha pek çok saha mevcuttur. Bu çalışmanın konusu olan Kazdağı Milli Parkı ve Yakın Çevresi de sahip olduğu jeolojik, jeomorfoljik, arkeolojik, tarihi ve kültürel değerleri nedeniyle jeopark ilan edilmeye aday sahalardan biridir.

Daha önce Kazdağları ile ilgili pek çok çalışma yapılmış olmakla birlikte jeopark potansiyelini belirlemeye ve jeopark eğitimi amacıyla kullanılmasına yönelik bir çalışmanın bulunmaması konunun önemini arttırmaktadır. Ayrıca çalışmanın bundan sonra sahada yapılacak çalışmalara örnek teşkil edeceği düşünülmektedir.

UNESCO, jeoparklar ağına bağlı olan veya olmak isteyen bir jeoparkın sahip olması gereken özellikleri 5 ana başlık altında toplamaktadır.

- 1-Boyut: Jeoparkların net sınırlara ve yeterli yüzey alanına sahip olması.
- 2-Etkin Yönetim Sistemi:UNESCO Jeoparklar Ağı'na bağlı olmalı, koruma önlemleri yönetim tarafından desteklenmiş olmalı
- 3- Ekonomik Kalkınma ve Sürdürülebilirlik: Bölgede jeolojik miras ve sürdürülebilir kalkınma politikalarının korunması ve geliştirilmesini empoze eden organize bir yönetim yapısına sahip olmalı.
- 4.Eğitim: Çevre eğitimi ve çeşitli bilimlerin disiplinlerinde, çevrenin iyileştirilmesi ve sürdürülebilir kalkınma politikalarının bilimsel araştırma ve gelişimlerini desteklemesidir.
- 5.Koruma: Jeolojik ve arkeolojik sitelerin korunmasını ifade eder.

Bu çalışmanın amacı, merkezinde Kazdağları'nın eteklerinde 21,452 hektarlık bir alanı kapsayan ve büyük ölçüde güneyde; Edremit Körfezi, doğuda; Zeytinli Çayı, kuzeyde; Kara Menderes Çayı ve batısında Mıhlı Çayı arasında kalan ve idari olarak Balıkesir ili sınırları içinde bulunan Kazdağı Milli Parkı ve Yakın çevresinin jeolojik-jeomorfoljik, floristik, faunistik, hidrolojik, arkeolojik, mitolojik, tarihi, kültürel ve sosyo-ekonomik değerlerinin, UNESCO'nun bir jeoparkta bulunmasını istediği kriterler çerçevesinde inceleyerek jeopark potansiyelini ortaya koymak ve eğitim amaçlı kullanılabilirliğini tespit etmektir. Bu amaçla bu çalışmada şu alt problemler belirlenmiştir.

- a. Araştırma sahasının jeolojik ve jeomorfoljik özellikleri jeopark olmaya uygun mudur?
- b. Araştırma sahasının floristik ve faunistik özellikleri jeopark olmaya uygun mudur?
- c. Araştırma sahasının hidrolojik özellikleri jeopark olmaya uygun mudur?

d. Araştırma sahasının tarihi, arkeolojik ve mitolojik özellikleri jeopark olmaya uygun mudur?

e. Araştırma sahasının sosyo-kültürel ve sosyo-ekonomik özellikleri jeopark olmaya uygun mudur?

f. Araştırma sahası jeopark eğitimleri için uygun mudur?

Araştırmanın Yöntemi

Araştırmada tarama modeli kullanılmıştır. Tarama modelleri, geçmişte yada halen var olan bir durumu, var olan şekilde betimlemeyi amaçlayan araştırma yaklaşımlarıdır. Araştırma konu olan olay, birey yada nesne, kendi koşulları içinde ve olduğu gibi tanımlanmaya çalışılır (Karasar, 2007:77). Konunun özelliğinden dolayı literatür taraması tek başına yeterli olmamış, arazi uygulamaları ile desteklenmiştir. Arazi uygulamaları olgu ve olayların yerinde, ilk kaynaktan görülmesi, örneklerin alınması ve değerlendirilmesi esasına dayanır. Arı vd. (2014)'e göre; bu araştırmalar bir olay ya da olguyu yerinde gözlemlemenin yanında, peyzajda ilk başta fark edilemeyen, ancak ayrıntılı ve yerinde çalışmalarla fark edilebilen problemlerin çözümünde kullanılmaktadır.

Verilerin Toplanması

Bu çalışma da verilerin toplanması ve değerlendirilmesi coğrafi metodolojiye uygun olarak; arazi öncesi hazırlık, arazi uygulamaları ve arazi sonrası masa başı çalışması aşamalarından oluşmaktadır. Arazi öncesi yapılan çalışmalar; literatür taraması ve malzeme teminidir. Bu aşamada konu ile ilgili ön bilgilerin edinilmesi amacıyla yerli ve yabancı kaynakların (tez örnekleri, haritalar, makaleler, bildiriler, dergiler, vb.) taranması, saha hakkındaki raporlar ve önceki çalışmaların incelenmesinden oluşur.

Arazi çalışması aşamasında; farklı zamanlarda yapılan saha çalışmalarıyla arazi yerinde gözlemlenmiş, incelenmiş, çalışmanın ana materyalini oluşturan ve arazi öncesi belirlenen jeomorfolojik şekiller ve duraklar gezilmiş, Kazdağı Milli parkı ve yakın çevresinin doğal ve kültürel kaynakları incelenmiş ve alana ait fotoğraflar çekilmiştir.

Masa başı çalışması aşamasında ise, arazi çalışmaları sonucunda elde edilen veriler, Kazdağı Milli parkı ve yakın çevresi için, UNESCO kriterlerine göre jeopark potansiyeli kapsamında değerlendirilmiş, ve sahaya özgü olan özel bir Jeopark değerleri haritası oluşturulmuştur. Çalışmada, coğrafya ve eğitim bilimlerinin metodolojisi bir arada kullanılarak, betimsel analiz yapılmıştır.

Varsayımlar

Bu çalışmada Kazdağı Milli Parkı ve yakın çevresinin jeopark potansiyeline sahip olduğu varsayılmıştır.

Sınırlılıklar

Araştırma Kazdağı Milli park alanı ve yakın çevresi ile sınırlıdır.

Araştırma 2013-2016 döneminde yapılan çalışmalarla sınırlıdır.

Araştırma UNESCO'nun koyduğu jeopark kriterleriyle sınırlıdır.

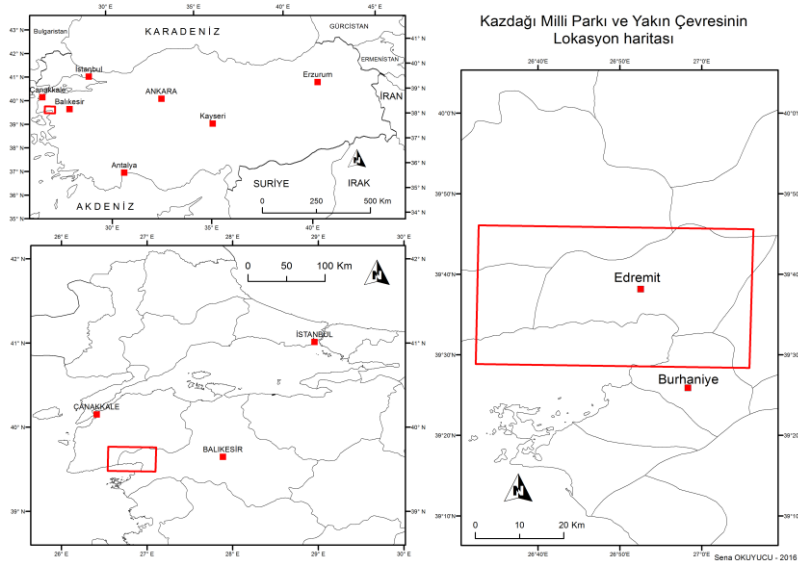
BULGULAR

Kazdağı Milli Parkı ve Yakın Çevresinin Coğrafi Konumu

Kazdağları silsilesi Biga Yarımadası'nın en yüksek kütesidir (Karataş T. 1774 m, Babadağı T. 1765 m, Sarıkız T. 1726 m ve Kırklar T. 1712 m). Kazdağları adı batıda Dededağı, ortada esas Kazdağı, doğuda Eybek Dağı, kuzeydoğuda Gürgen ve

Kocakatran dağlarından oluşan kütleyle verilen isimdir. Bu haliyle Küçükkuuyu-Bayramiç arasında (Dededağı) esas olarak başlayan kütle, büyük kısmı ile Edremit Körfezi ile K.Menderes Çayı'nın Yukarı Havzası arasında uzanmakta (esas Kazdağı) ve kuzeydoğu istikamette devam etmektedir (Gürgen Dağı). Topografyaya genel bir bakış yapıldığında, Kazdağı olarak tanınan kütlelerin diğerlerinden kolayca ayırt edildiği görülür. Bu kütlelerin jeolojik ve jeomorfolojik özellikleri, böyle bir ayrımı kolaylaştıran başlıca hususlar olarak belirtilebilir (Soykan, 2001:252). Kazdağı, batıda Ayvacık ve Ezine, kuzeyde Bayramiç ve Çan, doğuda Kalkım, Yenice ve Balya, güneyde Küçükkuuyu, Edremit ve Havran yerleşim yeri ile sınırlıdır (Akgün, 2009:64). 1767 m. yükseklikteki Karataş Tepe Kaz Dağı'nın en yüksek noktası, dağın güneyindeki Ege Denizi ise en alçak yeridir.

Kazdağları'nın bir bölümü barındırdığı biyolojik çeşitlilik, jeomorfolojik özellikler, endemik türler, bol su kaynakları ile kültürel ve arkeolojik kaynak değerleri nedeni ile 17.04.1993 tarihinde 21555 sayılı Resmi Gazete'de yayımlanan 93/ 4243 sayılı Bakanlar Kurulu Kararı ile milli park ilan edilmiştir. Kazdağı Milli Parkı'nın kuzey sınırı, park yönetimini kolaylaştırmak için il yönetim sınırları ile örtüşecek şekilde, dağın zirvesindeki su bölümü çizgisinden geçirilmiştir. Güney sınır, yerleşmelerin hemen kenarından geçecek şekilde çizilmiş; doğu ve batı sınırları ise akarsu vadileri tarafından belirlenmiştir (Arı ve Soykan, 2005:12). Bu çalışmanın konusunu teşkil eden Kazdağı Milli Parkı ve yakın çevresinin sınırları ise batıda Ada tepe'nin batısı, kuzeyde Babadağ'ın kuzeyi, doğuda ise Edremit ova'sının doğusundan su bölümü çizgisine uyumlu olarak geçirilen sınırlar içinde kalan sahadır (Şekil 1).



Şekil 1: Lokasyon Haritası

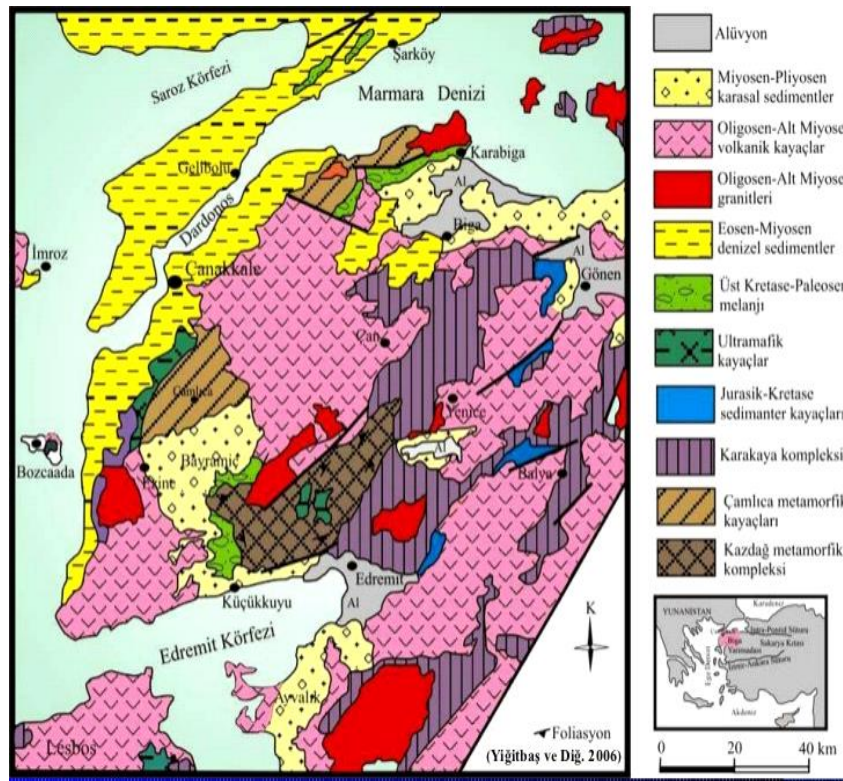
Kazdağı Milli Parkı ve Yakın Çevresinin Jeolojik Özellikleri

Kazdağı'nın jeolojisi, kuzeydoğuya dalımlı bir antiklinal yapı sunar. Bu yapının tepesi aşındırılmış, güney kesimi ise Edremit fayı ile kesilmiştir. Kazdağı'nın çekirdeğinde ileri derecede metamorfik şist, gnays ve amfibolit türü kayalar yer almaktadır (Yılmaz, 2001: 19).

Dağların en yüksek zirvelerinden biri olan Sarıkız Tepe (1726m) ise bakiyevi bir mermer bloğudur (Cürebal, vd., 2012:98). Bunların yanı sıra metamorfizmaya uğramış bir eski okyanus tabanını temsil eden ofiyolit topluluğu kayaları da vardır. Bunlar metagabro, bantlı amfibolit, peridotit, metadiyabaz türü kayalardır. Bunları, düşük dereceli metamorfizmaya uğramış Triyas yaşlı fillat-sleyt türü iyi yapraklı, ince

taneli kayalar bir zarf halinde sararlar. Bu metamorfik topluluğu granitik plütonlar kesmekte ve kestiği yörelerde kontak metamorfizma oluşturmaktadırlar (Yılmaz, 2001: 19).

Kazdağları'nda tanınan en genç birim, Üst- Miyosen- Pliyosen yaşlı olan ve başlıca görsel marn ve kireç taşlarından oluşan bir çökel topluluktur. Beyaz rengi ile sahada kolaylıkla tanınıp, ayırt edilebilen bu birim, Kazdağı'nı oluşturan antiklinalin gelişmesinden sonra çökelmiştir (Yılmaz, 2012:25). Jeolojik olarak Paleozoik'ten Kuvarter'e kadar sıralanan çeşitli formasyonların görüldüğü Kazdağları'nda en yaşlı birimler ise Kazdağı metamorfitleridir. Bunlar şist, gnays, mermerlerden oluşur (Cürebal, vd., 2013:113).Kazdağları'nda büyük oranda paleozoik şistler yaygınken, zirvelerde ise kristalize kalkerler görülmektedir (Ayaşlıgil, 2006a:225). (Şekil 2).



Kazdağı Milli Parkı ve Yakın Çevresinin Jeomorfolojik Özellikleri

Vadiler

Kazdağları Milli parkı ve yakın çevresinde en önemli jeomorfolojik oluşumlar vadilerdir. Özellikle kanyon tipi vadiler yörede oldukça yaygın olup, oluşumları bölgenin litolojik ve tektonik özellikleri ile yakından ilişkili olup genellikle K-G yönünde uzanım gösterirler. Bunlardan Mihli dere, Ayı dere, Doyuran dere, Cevizli Dere milli park sınırları dışında yer alırken, Şahindere ve Manastır Çayı kanyonları milli park sınırları içinde yer almaktadır. Bu kanyonlarda atlı tur güzergâhları ve dağcılık noktaları bulunmaktadır. Şahindere vadisinde aşağı kesimdeki vadi tabanı ile yukarı havzadaki en yüksek kesim arasındaki yükselti farkı 1000 metreyi bulur (Cürebal, vd., 2012:97). Manastır Kanyonu'nun en derin yerinin ise 900 m olduğu

tespit edilmiştir. Şahin Dere Kanyonu'nun uzunluğu 27 km civarında, Manastır Çayı Kanyonu ise 6 km'ye yakın uzunluktadır (Güngör, 2009:46)

Şelale ve Çağlayanlar

Sütüven Şelalesi: Akçay'ın kuzeyinde Milli Park olarak ilan edilen bölgede, Edremit ilçesine 20 km uzaklıkta, İzmir-Çanakkale karayolu üzerinde bulunan piknik alanıdır. Manzara seyir terasları ve oyun alanları düzenlemeleri bulunmaktadır. Alanda 8 metre yükseklikten dökülen ve yörenin adı ile anılan, Sütüven Şelalesi bulunmaktadır (Çevre ve Orman Bakanlığı, 2003:122).

Hasan Boğuldu Göleti: Kızılkeçili Çayı üzerinde bulunan Sütüven Şelalesi'nin biraz üzerinde yer alan bir piknik ve mesire yeridir. Zeytinli merkezden 500 metre ileridedir. Kazdağı'nın eteğinde, içinden Kızılkeçili çayının geçtiği Hasanboğuldu göleti ve suyun 17 metreden düştüğü Sütüven şelalesi manzara güzelliği ve Hasanboğuldu efsanesiyle her geçen gün daha fazla ilgi görmektedir.

Kazdağı Milli Parkı ve Yakın Çevresinin Hidrolojik Özellikler

Kazdağları ekosisteminin temel unsuru olarak hidroğrafya, yüzey suları, yeraltı suları ile Türkiye'nin su kaynakları bakımından en bol, güc ve suları en kaliteli dağlarının başında gelir ve yerel ölçüde su üreten önemli bir kaynak bölgesidir. Kazdağları'ndan çıkan bu kaynakların (yaklaşık 2.3 km³/yıl) büyük bir kısmı bu bölgede yaşayan insanlar ve hayvanlar için olduğu kadar, tarımsal ve endüstriyel kullanım içinde büyük öneme sahiptir (Bahar, vd., 2006:341).

Milli park sınırları ve yakın çevresinde sayılamayacak kadar çok küçük dere olmakla beraber, 30'a yakın akarsu saptanmıştır. Bunların en önemlileri; Zeytinli Çayı, Kızılkeçili Çayı, Güre Çayı, Kuru Dere, Manastır Çayı, İhlamur Dere, İskele Deresi ve Şahin Dere'dir. Bu dereler Milli Park sınırları içinde doğmakta, kollar halinde beslenerek güneyde Edremit Körfezi'nden denize dökülmektedir. Bu kolların en önemlileri: Zeytinli Çayı'nı besleyen; Ayı Deresi, Alan Dere, Çeyiz Deresi ve Kaklık Dere, Manastır Çayını besleyen; Zıgın Dere, Şahin Dere'yi besleyen Bıçkı Deresi ile Güre Çayı'nı besleyen Pınarbaşı Deresi'dir. Yörede her mevsim sulu dereler; Ayı Deresi, Şahin Dere, Manastır Çayı, Pınarbaşı Deresi, Kızılkeçili Çayı, Zeytinli Çayı ve Güre Çayı'dır. Bu dereler arasında, Manastır Çayı ve Şahin Dere yörenin en önemli kanyonlarını oluştururlar (Orman Bakanlığı, 1995:25).

Güre kaynağı- Güre çayı: Güre kaynağının çıkış sıcaklığı 67,5° C'dir (Soykan, 2001:265). Bölgenin en önemli kaynağıdır. Şuan milli park sınırları içinde 'Pınarbaşı Kaynağı' adı altında bulunmaktadır.

Milli Park'ın yakın çevresinde bulunan Arıtışı Köyü yakınlarında 'Ekşi Su' adı ile bilinen bir maden suyu kaynağı bulunmaktadır (Akgün, 2009:77). Derin kanyonlar, daima akan sular, ulu ağaçlar vadiler boyunca nemli ve serin mekânları oluşturur. Bu vadileri enine kesen bazı fay hatları küçük şelalelerin oluşumuna imkan vermişlerdir; Kızılkeçili Çayı üzerindeki Sütüven Şelalesi bu şekilde oluşmuştur (Cürebal, vd., 2012:103).

Sıcak Su Kaynakları

Kazdağı Milli parkı ve yakın çevresinde bulunan; Güre, Bostancı, Küçükçetmi, Külcüler yerleşim birimleri dolaylarından çıkan kaynaklar üzerindeki değişik nitelikli tesislerle (Kapalı Ilica- Kaplıca) sıcaklıkları 40-60° arasında değişen bu sulardan insanlar sağlık amaçlı olarak yararlanmaktadır.

Güre Kaplıcaları'nın deniz kenarında olması, kıyı turizmi açısından avantaj sağlamaktadır. Kaplıca suyunun analiz sonuçlarına göre; 37° C 'de renksiz ve kokusuz, romatizmal hastalıklar, kadın hastalıkları, cilt hastalıkları, kronik iltihabi

sendromlar, astım, guatr, kireçlenmeler, sedef, böbrek taşı ve kumları ile karaciğer rahatsızlıklarına olumlu etkileri olduğu bilinmektedir.

Arkeolojik bulgular, kaplıcanın yaklaşık 2000 yıldır bölgede varlığını ortaya koymakta ve mitolojide güzellik tanrıçası Aphrodite'in bu kaplıcadan yararlandığı ifade edilmektedir. Bu nedenle Güre Kaplıcası halk arasında 'Aphrodite Kaplıcası' olarak bilinir (Gürdal, 2006:239).

Yeraltı Suları

Kazdağları'nda tatlı su (membra), maden suyu ve sıcak su (termal) kaynaklarının yanı sıra, sondaj ve kuyularla sağlanan yeraltı suları da bulunmaktadır (Yüzer, 2001:73).

Kazdağı Milli Parkı ve Yakın Çevresinin Floristik Özellikleri

Kazdağları Milli Parkı ve yakın çevresi vejetasyon coğrafyası bakımından dünya üzerinde 'Avrupa-Sibirya Fitocoğrafya Bölgesi Öksin Prövensi' ile 'Doğu Akdeniz Prövensi' arasında sınır konumundadır. Her iki bölgenin vejetasyon özelliklerini ve ayrıca bu bölgeler arası geçiş vejetasyonlarını da barındırdığından bitki örtüsü bakımından biyoçeşitliliği zengindir (Ayaşlıgil, 2006a:224). Bunun sonucu olarakta; Kazdağları'nın bu iki farklı floristik bölgesinin karşılaştığı yerde olması, iklim özellikleri, jeolojik oluşumu, kendine has toprak ve kaya yapısı gibi özellikleri nedeniyle zengin bir bitki örtüsüne sahip olmuştur. Özellikle dağın kireç taşı ve şistli kayalardan oluşan zirve bölümü endemik ve nadir bitki türlerine ev sahipliği yapar (Dirmenci ve Satıl, 2012:23).

Dağın kireç taşı ve şistli kayalardan oluşan subalpin bölümü yastık formunda bitki toplulukları ve çok zengin endemik ve nadir bitki türlerine ev sahipliği yapar. Alanda toplam 83 endemik bitki bulunmaktadır (Satıl, 2012:376).

Bunlar arasında; *Allium phrygium* (yazılı soğanı), *Armeria trojana*, *Asperula sintenesii*, *Astragalus idae* (geven), *Digitalis trojana* (yüksük otu), *Festuca ustula* (kaz yumağı), *Hieracium idae* (şahin otu), *Hypericum kazdaghensis* (leblebici kantaron), *Jasione idaea* (kum çamı), *Sideritis trojana* (Sarıköz çayı), *Saxifraga sancta* (taşkıran) sayılabilir, bu durum Kazdağları'nın önemini dahada artırmaktadır (Gemici ve Özel, 2001:27).

Orman varlığına bakıldığında ise; Kazdağı'nın güneye Edremit Körfezi'ne bakan yamaçlarında, aşağıdan yukarıya doğru genel olarak, meyve bahçeleri, zeytinlikler, maki formasyonları, kızılçam, meşe ve karaçam toplulukları yer alırken, kuzeye dönük yamaçlarda, genel olarak makilerin, meşe türlerinin ve kızılçam topluluklarının yukarısında, karaçam ormanlarının yanı sıra geniş yapraklı nemli orman türleri ve Kazdağı göknarı (*Abies nordmanniana* subs. *equi-trojani*) bulunur (Türkeş, 2006:4).

Kazdağı Milli Parkı ve Yakın Çevresinin Kültürel Özellikleri

Kazdağı ve yakın çevresi, tarihi ve arkeolojik kaynaklar bakımından da zengindir. Coğrafi konumun sunduğu avantajlar ve doğal güzellikler tarih boyunca insanlığın dikkatini çekmiştir. Yaklaşık olarak 5000 yıldır insanoğlu tarafından iskân edilmektedir. Altınoluk'un hemen doğusundaki Antandros antik kentinin M.Ö 7. yy da Pergoslar tarafından kurulduğu bilinmektedir (Akgün, 2009:90).

Kazdağları'nın binlerce yıl öncesinden gelen adı İda'dır. Türklerin Anadolu'ya yerleşmesi ile zamanla Kazdağı'na dönmüştür (Şengür, 2010:29).

Antandros Antik Kenti

Troas bölgesinin önemli yerleşimlerinden biri olan Antandros, Balıkesir ili, Edremit ilçesine bağlı Altınoluk beldesinin sınırları içinde yer alır. Kent, Edremit Körfezi'nin kuzeyinde, İda Dağı'nın güney eteklerinde, Altınoluk beldesinin 2,5 km. doğusunda,

denize dik inen 215 m. rakımlı Kaletaşı Tepesi'nin zirve ve batı yamaçlarına konumlanmıştır (Yağız, 2009:136). Kent, Thukydides'e göre M.Ö. VIII. yüzyılda Aioli kolonizasyonu döneminde kurulmuştur (Gürdal, 2006:233).

Antandros kentinin Adramytteion'dan Assos'a giden yol üzerinde kurulu olması kentin askeri önemini arttırmıştır (Orman Bakanlığı, 1995:93). Antandros kentinin stratejik konumunun yanında, antik kaynaklardan edinilen bilgilerden kentin kereste ticaretinde önemli bir merkez olduğu ve aynı zamanda tersaneleri ile ünlü olduğu anlaşılmaktadır (Yağız, 2009:137).

Aynı zamanda, Antandros nekropolisinde 2001-2008 yılları arasında gerçekleştirilen çalışmalarda Hellenistik dönemde tarihlenen kremasyon, çatı kiremidi, basit toprak mezarlar, sunak mezarlar, lahit mezarlar, dairesel mezarlar ve amphoradan oluşan yedi farklı tipte mezar açığa çıkarılmıştır (Yağız, 2009:142). Kazdağı Milli Parkı yakın çevresinde ayrıca, Thebe, Killa, Khrysa, Anderia, Autaudros, Pedosos ve Astrya yerleşimleri bulunmaktadır (Orman Bakanlığı, 1995:91).

Zeus Altarı (Sunağı)

Milli parkın batısında yer alan ve Roma devrine ait olduğu bilinen Zeus Altarı (Zeus Sunağı) 250 metre yükseklikte bir tepe üzerinde yer almaktadır. Edremit Körfezi ve Küçükkuşu'yu kapsayan Adatepe, Zeus Altarı'nın gölgesinde oluşturulan, işgal zamanlarından çok sayıda Rum ailenin de gelip yerleşmesiyle Rum ve Türk kültürünün birlikte yaşadığı ve kaynaştığı en eski köy olarak bilinmektedir (Emiroğlu, 2013:85).

Şahin Kale

Şahin Kale, Şahindere Kanyonu'nun başlangıcında bulunan, Şahintepesi'nin güney yamacında bulunmaktadır. Şahin Kaleyi M.S. 672- 678 ve 717 yıllarında İstanbul'u iki kere kuşatan ve Batı Anadolu'ya gelen İslam ordularından korunmak amacıyla, Antandros kentinin halkı tarafından kurulmuştur. Bölgedeki mevcut taşlardan Horasan harcı kullanılarak yapılmıştır. Bölgenin sarp ve ulaşımın zor olmasından dolayı büyük bir kısmı günümüze kadar ayakta kalabilmiştir. Şahin kale tepesi üzerinde de yerleşime ait kalıntılar bulunmaktadır (www.kazdaglari.com). Şahin Kale aynı zamanda hem I. Derece Doğal Sit hemde I. Derece Arkeolojik Sit Alanıdır.

Kazdağı Milli Parkı ve Yakın Çevresinin Mitolojik Özellikleri

Doğal özellikleri ve ululuğu ile tanrılara layık görülen İda Dağı, birçok mitosa da ev sahipliği yapmıştır; Paris'in doğumu ve yetişmesi, Paris'in kararı, Ankhises ve Aphrodite'nin birlikteliği, Troia Savaşı'nda İda, Aeneas'ın yolculuğu, Zeus'un Ganymedes'i kaçırmış, Apollon ve Poseidon'un cezası, Zeus ile Hera'nın İda Dağı'nda evliliği, Hermaphroditos'un İda Dağı'nda yetişmesi gibi (Polat, 2012:188). Yunan mitolojisinde, Zeus'un Olympos'tan sonra en çok uğradığı yer olan Troas'daki İda Dağı, onun doğduğu yer olan Girit'teki İda Dağı ile zamanla özdeşleşmiştir, çünkü Zeus'un hayatında büyük öneme sahip olan yerler bazen 'İda' olarak adlandırılmıştır (Çoban, 2012:219).

Kazdağı Milli Parkı ve Yakın Çevresinin Sosyo-kültürel Özellikleri

Kazdağı Milli Parkı sınırları dışında, ancak hemen parka bitişik olarak konumlanmış ve günlük hayatında parkın kaynaklarını kullanan 13 yerleşme vardır. Bu yerleşmelerde kültürel anlamda esas olarak ili farklı grup yaşamaktadır. Bu gruplar yerel ölçekte Tahtacı Türkmenleri ve Yörükler olarak bilinir (Arı ve Soykan, 2006:16). Tahtacı Türkmen nüfusunun en yoğun olduğu yer Kaz Dağları etekleridir. Tahtacı Türkmenleri; Tahtakuşlar, Kavlaklar, Arıtışı ve Mehmetalan yerleşmeleri ile Avcılara bağlı Kızılçukur ve Güre'ye bağlı Yassıçalı mahallelerinde yaşayan Alevilerdir. Diğer

tarafından Yörükler ise Sünni grubu oluşturup, Avcılar, Çamlıbel, Kızılkeçili, Beyoba ve Pınarbaşı yerleşmelerinde oturmaktadırlar (Arı ve Soykan, 2005:16). Yörede Göçebe, Türkmen ve Yörük aşiretlerinden 1100 yıllarından itibaren söz edilir (Uğurlu,A., ve Uğurlu,S., 2012:163).Yunan mitolojisinde İda adıyla Troya bölgesinde yer alan Kaz Dağı ve çevresi, Anadolu'nun Türklesmesi ve Müslümanlaşmasına paralel olarak Türk aşiretlerinin iskân bölgelerinden biri olmuştur (Duymaz ve Şahin, 2008:118).

Tahtakuşlar Etnografya Müzesi

Tahtakuşlar Köyü, Edremit'e 17 km, Akçay'a 5km, Balıkesir- Çanakkale E-24 yoluna 2km uzaklıkta, asfalt yolla bağlı doğal güzellikler içinde kurulmuş, 130 haneli 600 nüfuslu bir köydür. Bu köy, mütevazı bir köylü aile tarafından kültür ve sanat merkezi haline getirilmiştir (Çevre ve Orman Bakanlığı, 2003:124). Tahtakuşlar köyünde bulunan ve 1991 yılında açılan müze, Türkiye'de ilk kez bir köyde kurulan sanat galerisi özelliğinin yanı sıra Türkiye'nin ilk Özel Etnografya Müzesi olma özelliğini de taşımaktadır (Akgün, 2009:98).

Özel Ayşe Sıdika Erke Etnografya Müzesi

Minyatür sanatçısı A. Ülker Erke tarafından yaptırılan müzenin zemin katında bulunan Kuva-yi Milliye dönemini yansıtan oda da Kurtuluş Savaşı dönemine ait silahlar, resimler ve eşyalar sergilenmektedir. Üst katta başoda ve sofa bulunmaktadır. Odalarda 18'inci ve 19'uncu yüzyıl döneminin Edremit ev yaşamına ilişkin geleneksel el sanatları ile bezenmiş ev eşyası, giysi ve günlük yaşamı yansıtan eşyalar sergilenir.

Ada tepe Zeytinyağı Müzesi

Yerleşim kültürü ve mimari değerler açısından Ada tepe önemli olduğu kadar, sahip olduğu zeytinyağı müzesi ile de ön plana çıkmaktadır (Erten, 2008). Türkiye'de zeytinciliğin kalbi olarak bilinen Edremit Körfezi'nin kuzeyinde eski bir sabunhanenin restorasyonu ile Ada tepe Zeytinyağı Müzesi açılmıştır (Emiroğlu, 2013; 80). Müzenin giriş ve birinci katında zeytin, zeytinyağı ve sabun üretimi ile ilgili objeler çevre köylerden toplanmış, çevredeki pek çok yetiştirici de ellerindeki zeytinle ilgili objeleri müzeye bağışlayarak sahip çıkmaktadır.

Hacı Kabakçı Evi

Kültür Bakanlığınca tescili yapılarak koruma altına alınan 1805- 1806 yıllarında inşa edilmiş olan 'Türk konağı' Edremit'in İbrahimce mahallesindedir (Emiroğlu, 2013). Binanın iç detayları ve süslemeleri 18. yüzyılın tüm karakteristik özelliklerini taşımakta ve bir 'Ege Bölgesi Türk Evi' örneğini sergilemektedir (Azatoğlu,İ. ve Azatoğlu,S., 2004:187).

Abdullah Efendi Konağı

Kültür Bakanlığı'na ait olan konağın geçmişi 140 yılın üzerindedir. Bilinen ilk sahibi, Altınoluk Köyü kilisesinin papazıdır. I. Dünya Savaşı sonunda Midilli'ye göç eden papaz, geride bıraktığı mallarını Abdullah Efendi ile değiş tokuş etmiştir. Abdullah Efendi Konağı Altınoluk Köyü'nün sosyal yaşamında önemli rol oynamış ve bahçesindeki misafirhanede her gün yemek çıkarmış olmasıyla zihinlerde yer etmiştir. Günümüzde konak bir yandan onarım görmekte, diğer yandan sanatsal etkinliklere ev sahipliği yapmaktadır (Azatoğlu,İ. ve Azatoğlu,S., 2004:185).

İhsan Beyler Konağı

Eski Altınoluk'ta bulunmaktadır. Önemli bir sivil mimari örneğidir. Kültür Bakanlığı'ndan tescillidir. Ayrıca restoresi yapılarak ziyaretlere açılmıştır. İlgili belediyelerce ileride müze olarak kullanılması düşünülmektedir

Kurşunlu Camii

Edremit çevresindeki en eski İslami eserdir.Yusuf Sinan tarafından inşa edilmiştir. Tipik bir 15. yüzyıl yapısı olan caminin üzeri önceleri kurşunla kaplı olduğundan bu adı almıştır. Yapı, tuğla-taş işçiliğinin zarif örnekleri ve biçimleriyle dikkati çekmektedir (Azatoğlu,İ. ve Azatoğlu,S., 2004:186).

Şıp Şıp Dede Yatırı

Milattan önceye dayanan Edremit tarihi, farklı dönemler ile farklı uygarlıklar yaşamış ve değişmelere uğramıştır. Edremit eski zamanlardan beri kutsal ve ruhani bir merkez olmuştur (Rezafar, 2013:393). Kadıköy Orta oba yolu üzerinde bulunan türbede Şıp Şıp Dede olarak bilinen kişi Seyidi Muhammet Hazretleri'dir. Bu yatırım alt tarafında bulunan mağaraya gelen suyun mihrap şeklinde olan havuza damlamasından dolayı bu isim verilmiştir (Emiroğlu, 2013).

Sarıkız Efsanesi, Yatırı ve Sarıkız Festivali (Şenlikleri)

İftiraya uğrayan annesiz bir kızın erme hikâyesidir. Balıkesir-Edremit yöresinde farklı tarihlerde ve farklı mekânlarda birçok etkinlikle kutlanmaktadır. Örneğin; Edremit Kavurmacılar köyünde her sene Ağustos ayının on altısından sonra nohut, pilav, patlıcan, patates gibi yiyecekler yapılır ve herkese ikram edilir. Fakat son yıllarda bu iş belediyenin organizasyonu ile yemekler kazanlarla köy meydanında hazırlanıp ikram edilmektedir. Yöre halkı bu yemeklerin herkese yettiğini, arttığını yetmemek gibi bir durumun olmadığına inanıyor. Eğer Sarıkız hayrı yapılmazsa o yıl uğursuzlukların yaşanacağına inanılmaktadır. Anlatılanlara göre Sarıkız hayrının yapılmadığı bir yıl Güre köyünü sel basmış ve büyük maddi kayıplar yaşanmıştır (İlhan, 2014).

Hasan Boğuldu Efsanesi

Köylü hasan ile Oba lı Emine'nin imkansız ve trajik aşkının anlatıldığı efsane olup kutsal bir mekan olarak kabul edilir.

Giyim Kuşam ve Yöresel El Sanatları

Kazdağları yöresinde hâkim kırsal kültürün iki önemli parçası olan Yörük ve Türkmenlerin, yaşayışları ve gelenekleri giyim kuşam, el sanatlarına yansımıştır. Yöresel giysilerinde kullandıkları motifler daha çok kırmızı tonlar ve canlı renkleri içeren çiçek desenleridir.

Yöredeki çeşitli grupların renkli geleneksel giysilerinde güzellik etkisini arttırmak amacıyla dar dokuma ve çarpana kullanımı yaygındır Çarpanalar, göçebe kültürünün evrensel kültüre kattığı dokuma sanatı alanındaki en güzel örneklerden birisi olmakla birlikte kullanım yaygınlığı açısından da en çok göçebelerin yaşantısında görülür (Uğurlu, A. ve Uğurlu,S., 2012).

SONUÇLAR VE ÖNERİLER

Sonuçlar

UNESCO'nun Küresel Jeoparklar Ağı'na katılmak için istediği kriterlerden biri olan boyut ve yerleşim özelliğini; Kazdağları ve yakın çevresi kolay ulaşılabilirliği, sınırlarının iyi çizilmiş olması, genişliği ve içinde barındırdığı jeolojik ve jeomorfolojik özellikleri ile taşımaktadır. Etkin bir yönetim sistemi ve uygulama programının olması, UNESCO'nun istenen bir diğer özelliğini oluşturur. Kazdağları hem yerel kullanım hem de koruma altına alınması bir yönetim ve gelişme programının bulunmasıyla sağlanmaktadır. Kazdağı Milli Parkı ve yakın çevresinde yerel halktan faydalanılmakta ama henüz etkin yönetim bazında faydalanılamamaktadır. Ancak jeopark ilan edildiğinde bu durum değişecektir. Ekonomik kalkınmaya ve sürdürülebilirliğe katkı sağlanması istenen jeoparkın bu özelliğini Kazdağları özel işletmeler aracılığıyla

gerçekleştirmektedir. Bu durum jeopark olduğunda daha geniş katılımlı olarak gerçekleşecektir.

Kazdağları ve yakın çevresi bugün için doğa eğitim programlarında kullanılmakta ve her kesimden öğrenciye TÜBİTAK projeleri sayesinde ulaşılmaktadır. Balıkesir Üniversitesi'nin Kazdağı Milli Parkı ve yakın çevresi ekoloji temelli doğa eğitimleri, I. II. III. Ve IV. TÜBİTAK tarafından desteklenen doğa eğitim programlarıdır. Bunun yanı sıra üniversitelerin çeşitli bölümlerinin (biyoloji, arkeoloji, coğrafya, jeoloji, vb.) bilimsel araştırma amaçlı düzenledikleri eğitim ve araştırma çalışmalarına Kazdağları hizmet etmektedir. UNESCO'nun istediği koruma kriterlerini ise Kazdağı Milli Parkı içinde kalan kısımlarda alan kılavuzları ve eğitim programcıları ile sağlarken, yakın çevresinde şekiller yer yer tahribe uğrayabilmektedir. Bu nedenle jeopark alanının genişletilmesi bu çalışmanın en önemli özelliğidir. Jeopark alanı içinde kalan sahalarda, koruma kullanma dengesinin olması nedeniyle milli parkın dışında kalan çevrelerinde korunmasını sağlayacaktır.

Kazdağı Milli Parkı ve yakın çevresinin ender görülen doğal öğelerinin korunması, sahada gerçekleştirilecek olan eğitim çalışmaları ve jeoturizm uygulamalarının geliştirilmesi ile yerel ekonomi ve istihdam gelişmesi sağlanacaktır. Çünkü jeopark uygulamaları kırsal alanların sürdürülebilir gelişimi açısından büyük bir fırsat oluşturur. Jeoparklar insanlığın doğal, tarihi ve kültürel miraslarından bilgi alması ve bu değerlerden yararlanması için yeni bir girişimdir.

Bu bağlamda, UNESCO jeopark kriterleri dikkate alınarak şu sonuçlara ulaşılmıştır. Araştırma sonucunda sahanın doğal, kültürel ve bilimsel jeosit güzergâhlarının gösterildiği bir harita hazırlanmıştır. Önerilen bu rotaların etkin bir şekilde ziyaret edilmesiyle, gerek turizm gerekse eğitim açısından buldukları yörenin kültürel geçmişinin tanıtımına, araştırılmasına ve zenginleşmesine katkıda bulunacağı ortaya konmuştur.

Sonuç olarak; Kazdağı Milli Parkı ve yakın çevresi, sahip olduğu; derin kanyon ve vadileri, nitelik ve nicelik bakımından üstün kaliteli sıcak ve soğuk su kaynakları, denizdağ arasında sirkülasyon halinde olan oksijen oranı yüksek eşsiz havası, yöreye has endemik, nadir, tıbbi ve aromatik bitki türleri, zengin habitat alanları ve faunası ile doğal yönden, Antandros Antik Kenti, arkeolojik sitler, yöresel mimarı dokuda olan köy evleri, tarihi mekanlar ve sunaklar, camiiler, müzeler, geleneksel el sanatları, farklı yemek kültürleri, geleneksel törenleri, festival ve şenlikleri, efsaneleri ve binlerce yıllık mitolojik tarihi ile kültürel yönden, bir çok özelliği ile jeopark potansiyeline sahip olduğu belirlenmiştir. Bunun yanında, Kazdağı Milli parkı ve yakın çevresinin, birçok üniversite ve fakültenin bulunduğu alana yakınlığı, yörenin bilimsel ve eğitim amaçlı doğal bir laboratuvar olarak kullanılmasına da olanak tanımaktadır. Bütün bunlara ilaveten sahanın eğitim amaçlı kullanılabilmesi için şunların da yapılması önerilmiştir.

Öneriler

Yüzyıllardır yöre halkının yaşamında önemli bir yere sahip olan Kazdağı'na, kılavuzsuz girememeleri tepkilerini çekmektedir. Böylece rahatça giremedikleri alanı da korumaya yanaşmamaktadırlar. Bu durum, jeoparklardaki 'koruma-kullanma' ilkesiyle örtüşmemektedir. Milli parklarda sahayı 'insansızlaştırma' olgusu mevcutken, jeoparklarla birlikte bu olgu kırılmış, yeni bir boyut kazanmıştır. Çünkü jeoparklar, milli parkların aksine 'sürdürülebilirlik çerçevesinde koruma ve kullanma' olgusunu benimsemiştir. Kazdağı Milli Parkı ve yakın çevresinde de oluşturulacak mevcut bir jeopark halinde, günümüzde önemli bir sorun olan 'insansızlaştırma' olgusu ortadan kalkacaktır.

Kazdağı Milli parkı ve yakın çevresinin jeolojik ve jeomorfolojik özellikleri çeşitli aktivitelerin (kuş gözlemciliği, yaban hayatı izleme, trekking, dağcılık, vb.) yapılmasına

imkan sağlar. Bu sebeple yöreyi ziyarete gelen grupların; bilimsel, eğitimsel ve rekreatif amaçlı sahayı kullanmaları sağlanmalıdır. Ayrıca yörenin kültürel yapısının en önemli yansıması olan Sarıkız Etkinlikleri'nin yaşatılması ve tanıtılması yöre için büyük önem taşımaktadır.

Sadece Kazdağı Milli Parkı sınırları içerisinde kalan kısım değil, yakın çevresinin de bir koruma statüsüne kavuşturulması ve bilimsel verilere dayanarak, yerel halkın, sivil toplum kuruluşlarının, üniversitelerin, belediyelerin önerileri ve destekleri alınarak katılımcı bir anlayışla tespit edilecek yeni alan dikkate alınarak bir yönetim planı hazırlanmalıdır.

UNESCO'nun desteklediği Küresel Jeopark Ağı ve Avrupa Jeopark Ağı'na katılımın sağlanması adına, Kula Volkanik Jeoparkı ve Kızılcahamam Çamlıdere Jeopark Projesi'ne benzer şekilde, Kazdağı Milli Parkı ve yakın çevresi içinde, çeşitli uzmanlık alanına sahip farklı meslek grupları bir araya gelerek güncel bir fizibilite çalışması hazırlanmalı ve bir jeopark öneri projesi geliştirilerek, belirlenen tüm kriterlere sahip olması durumunda sahanın bu ağa girmesi sağlanmalıdır.

Türkiye'de bulunan diğer jeopark potansiyeline sahip sahalara için yapılacak araştırmalar sonucu resmi bir jeopark ilan edilmesi durumunda, doğa koruma anlayışına, yöresel kalkınmaya, sadece bir dönem değil turizmin yıl içerisinde yayılarak gelişmesine, sahadaki eğitim ve bilimsel araştırmaların artmasına ve kültürel gelişimine doğrudan katkı sağlayacaktır.

Gelişmiş ülkelerdeki jeopark uygulamaları takip edilmelidir.

Araştırma sonunda gezi güzergâhı belirlenen, kültürel ve doğal jeosit duraklarının olduğu yerlere; parkurlar, mola noktaları, panoramik seyir terasları oluşturulmalı bunun yanında tanıtıcı levhalar sahanın genel özelliğini bozmayacak şekilde ahşap veya başka doğal malzemeden yapılarak, her yaşta ziyaretçinin bilgisine sunulmalıdır. Önerilen gezi güzergâhları şunlar olabilir:

1. Rota: Kavlaklar'dan başlayıp Babadağ ve Sarıkız Tepesi'nde biter. Edremit Körfezi, kıyı şekilleri, kanyon vadiler, çam ağaçları, zeytin ormanları, Türkmen yaylası seyir teraslarından gözlemlenebilir.
2. Rota: Cızlak dereden başlar, Ayı deresi vadisinde biter. Bu güzergâhta, biyoçeşitlilik, kanyonlar ve jeomorfolojik şekiller incelenebilir.
3. Rota: Altınoluk Köyü'nden başlar, Şahindere Kanyonu'nun sonunda biter. Yamaç üzerindeki jeolojik ve jeomorfolojik şekiller, biyoçeşitlilik ve kültürel değerler gözlemlenebilir.
4. Rota: Adatepe Köyü'nden başlar, Zeus Altarı'nda biter. Bu güzergâh üzerinde de farklı jeolojik ve jeomorfolojik şekiller, körfezin panoramik manzarası, biyoçeşitlilik, tarihi ve kültürel değerler gözlemlenebilir. Bu güzergâhlar üzerine seyir terasları uygundur. (Şekil 2).

Kazdağı Milli Parkı ve yakın çevresinde, yörenin binlerce yıllık doğal ve kültürel geçmişini anlatan, araştırma sahasına uygun konumda oluşturulacak, modern bir eğitim merkezi kurulmalıdır. Bu eğitim merkezi, Kültür ve Turizm, Çevre ve Orman ve Milli Eğitim Bakanlıkları tarafından koordine edilmelidir. Kazdağları ile ilgili düzenli olarak yapılan ulusal ve uluslararası sempozyumlara da ev sahipliği yapma imkânının yanında, kurulacak fuar alanlarındaki çeşitli standlarda yörenin jeomorfolojik, tarihi ve kültürel değerlerini tanıtıcı yayın, sinevizyon gösterileri eşliğinde saha tanıtılmalıdır.

Kazdağı Milli Parkı ve yakın çevresinin bölgesel ve evrensel olarak sahip olduğu; jeolojik-jeomorfolojik, biyolojik, kültürel ve ekonomik kaynak değerleri konusunda,

KAYNAKÇA

- Akgün, B. (2009). Kazdağı Ulusal Parkı (Balıkesir) ve Yakın Çevresinde Eko turizm Modeli Üzerine Araştırmalar. Yayınlanmamış Doktora Tezi, İstanbul Üniversitesi Fen Bilimleri Enstitüsü, İstanbul.
- Akbulut, G. (2014). Önerilen Levent Vadisi Jeoparkı'nda Jeositler. Cumhuriyet Üniversitesi Sosyal Bilimler Dergisi, cilt: 38, sayı: 1, sayfa: 29-45.
- Arı, Y., Bekaroğlu, E., Demir, T., Demirci, A., Karabulut, M., Kaya, İ., Yavan, N., Yıldız, C. (2014). Coğrafya Araştırma Yöntemleri, Coğrafyacılar Derneği, Balıkesir.
- Arı, Y., Soykan, A. (2005). Kazdağı Ulusal Parkı'nda Kültürel Ekoloji ve Doğa Koruma. Türk Coğrafya Dergisi, sayı: 44, sayfa: 11-31.
- Arı, Y., Soykan, A. (2006). Kazdağı Milli Parkı'nın Ekonomik ve Sosyal Etkileri. Kazdağları II. Ulusal Sempozyumu Bildirileri, 22-25 Haziran, Çanakkale, 234-245.
- Ayaşlıgil, T. (2006a). Kazdağları'nın Biyoçeşitliliğinin Korunması ve NATURA 2000/ Ekolojik Ağı. Kazdağları II. Ulusal Sempozyumu Bildirileri, 22-25 Haziran, Çanakkale, 219-229.
- Azatoğlu, İ., Azatoğlu, S. (2004). Kazdağı/ İda Doğa Ve Kültür Gezi Rehberi, No:3, İdaköy Çiftlik Evi Yayını, Balıkesir.
- Cürebil, İ., Efe, R., Soykan, A., Sönmez, S. (2013). Kazdağları'nın Güneybatı Bölümünde Ekocoğrafik Özelliklerin Hava Kalitesine Etkisi. II. Uluslararası Kazdağları ve Edremit Sempozyumu Bildirileri, 2-4 Mayıs, Edremit, 112-123.
- Cürebil, İ., Efe, R., Soykan, A., Sönmez, S. (2012). Kazdağları Ekosistemi ve Ekolojisi. Kazdağları Ulusal Çalıştay, Kazdağı Ve Madra Dağı Belediyeler Birliği, 2-3 Haziran, Güre- Edremit- Balıkesir, 93-111.
- Çoban, R.V. (2012). İda Dağı'ndan Kaz Dağı'na; Kazdağı Anlatılarının Karşılaştırılmalı Mitoloji Tarafından İncelenmesi. Kazdağları III. Ulusal Sempozyumu Bildirileri, 24-26 Mayıs, Edremit, 219-224.
- Dirmenci, S., Satıl, F.(2012). Kazdağları'nın Endemik Bitkileri ve Tehlike Kategorileri. Kazdağları III. Ulusal Sempozyumu Bildirileri, 24-26 Mayıs, Edremit, 23-27.
- Duymaz, A., Şahin, H.(2008). Kaz Dağları'nda Dağ, Ağaç ve Ocak Kültü Üzerine İnanış ve Uygulamalar. Balıkesir Üniversitesi Sosyal Bilimler Enstitüsü Dergisi, cilt: 11, sayı: 19, sayfa: 116- 126
- Emiroğlu, D.B. (2013). Kazdağı Yöresinde Yaşayan Yerel Halkın Kırsal Turizme Bakışının Değerlendirilmesi: Adatepe ve Mehmetalan Köyleri Örneği. Yayınlanmamış Yüksek Lisans Tezi, Çanakkale Onsekiz Mart Üniversitesi Sosyal Bilimler Enstitüsü, Çanakkale.
- Erten, İ.(2008). Kazdağları Güneyindeki Yerleşme Kültürü ve Bir Örnek: Adatepe Köyü. Küçükkuşu Değerleri Sempozyumu, 30 Ağustos, Çanakkale, 19-30.
- Gemici, Y., Özel N. (2001). Kazdağları'nda Flora ve Vejetasyon. Kazdağları I. Ulusal Sempozyumu Bildirileri, TMMOB Orman Mühendisleri Odası, 20-22 Eylül, Edremit, 26-39.
- Gürdal, M.(2006). Türkiyede Turizmin Öncü Şehri Balıkesire Yönelik Yeni Açılımlar ve Fırsatlar. II. Balıkesir Ulusal Turizm Kongresi, 20-22 Nisan, Balıkesir, 229-243.

- Gümüş, E. (2008). Yeni Bir Doğa Koruma Kavramı: UNESCO Jeoparklar Çerçevesinde Çamlıdere (Ankara) Fosil Ormanı Fizibilite Çalışması. Yayınlanmamış Yüksek Lisans Tezi, Ondokuzmayıs Üniversitesi Sosyal Bilimler Enstitüsü, Samsun.
- İlhan, F.(2014). Efsane ve Mitlerin İşlevleri ve Modern Toplumdaki Yansımaları: Sarıkız Efsanesi Örneği. Yayınlanmamış Yüksek Lisans Tezi, Uludağ Üniversitesi Sosyal Bilimler Enstitüsü, Bursa.
- Karasar, N. (2007). Bilimsel Araştırma Yöntemi. Nobel Yayın Dağıtım, Ankara.
- Orman Bakanlığı. (1995). Kazdağı Ulusal Parkı Master Plan Raporu, T.C. Orman Bakanlığı, Ulusal Parklar ve Av-Yaban Hayatı Genel Müdürlüğü, Ulusal Parklar Daire Başkanlığı, Ankara.
- Polat, G. (2012). İda'nın Mitolojik Kültürel Değerleri ve Antandros. Kazdağları Ulusal Çalıştayı, Kazdağı Ve Madra Dağı Belediyeler Birliği, 2-3 Haziran, Güre-Edremit- Balıkesir, 187-192.
- Rezafar, A. (2013). Edremit Tarihi, Doğal Güzellikleri ve Turizm. II. Uluslararası Kazdağları ve Edremit Sempozyumu Bildirileri, 2-4 Mayıs, Edremit, 391-393.
- Satıl, F. (2012). Kazdağları ve Çevresinin Botanik Turizm Potansiyelinin Değerlendirilmesi. Kazdağları III. Ulusal Sempozyumu Bildirileri, 24-26 Mayıs, Edremit, 375-378.
- Şengür, Ş. (2010). UNESCO Ölçütleri (Kriterleri) Kapsamında Kazdağları'nın Dünya Mirası Olarak Değerlendirilmesi Üzerine Araştırmalar. Yayınlanmamış Yüksek Lisans Tezi, Ege Üniversitesi Fen Bilimleri Enstitüsü, İzmir.
- Soykan, A. (2001). Kazdağı Milli Parkı'nda Doğal Ortam- İnsan ilişkileri ve Zeytincilik. Kazdağları I. Ulusal Sempozyumu Bildirileri, TMMOB Orman Mühendisleri Odası, 20-22 Eylül, Edremit, 251-280.
- Türkeş, M. (2006). Kazdağı: Korumamız Gereken Doğal Zenginliğimiz. Çanakkale Dosyası 2006, Aynalı Pazar, Çanakkale
- Uğurlu, A., Uğurlu, S.S. (2012). Kazdağları'nda Çarpana Ve Dar Dokuma. Kazdağları Ulusal Çalıştayı, Kazdağı ve Madra Dağı Belediyeler Birliği, 2-3 Haziran, Güre-Edremit- Balıkesir, 162-166.
- Yağız, K. (2009). Antandros Nekropolisi Hellenistik Dönem Mezar Tipleri. Adıyaman Üniversitesi Sosyal Bilimler Enstitüsü Dergisi, yıl: 2, sayı: 2, sayfa: 136- 144
- Yılmaz, Y. (2001). Kazdağı ve Yakın Çevresinin Jeolojik Özellikleri. Kazdağları I. Ulusal Sempozyumu Bildirileri, TMMOB Orman Mühendisleri Odası, 20-22 Eylül, Edremit, 15-25.
- Yüzer, E. (2001). Kazdağları ve Su Kaynakları. Kazdağları I. Ulusal Sempozyumu Bildirileri, 20-22 Eylül, Edremit, 69-83.
- <http://www.kazdaglari.com/kultur/kale/kale.html> Erişim; (05.06.2016).