

COULD SIVRIHISAR BE CITTASLOW?

SIVRIHISAR SAKİN ŞEHİR OLABİLİR Mİ?¹

Hicran Hanım HALAÇ²

Özge Ceylin YILDIRIM³

Cemre Su ABACI⁴

Abstract

The protection of historic urban fabric that allows the transfer of the future to the present with the past by creating a link between culture and identity are required cultural heritage value. In the globalizing world, in urban areas is left the place of manufacture to consumption,, it becomes self-consuming, monetized, crowded spaces. This situation is damaging the historic urban fabric. In order to slow down this process, The Cittaslow Movement in Italy is preserved and sustained the urban existing fabric and the local identity it is also a sustainable model of urban life keeping pace with the advances of our era. In the study Sivrihisar, which has a large number of monumental and civil architectural examples in the urban fabric, reaching a daily reach by preserving the vast majority of its historical and cultural heritage, The Conservation Development Plan made in 2016 has been evaluated. Additionally it will be taken into consideration in other studies carried out in Sivrihisar. In order to ensure the sustainability of the cultural heritage, additional proposals will be made to the existing conservation Development plan decisions in order to comply with the Cittaslow criteria: Energy and environmental policies, Infrastructure policies, Quality of urban life policies, Agricultural, touristic and artisan policies, Policies for hospitality, awareness and training, Social cohesion and partnerships.

Keywords: Globalization Cittaslow, Sivrihisar, Conservation Plan.

Özet

Tarihi kent dokusu, geçmiş ile günümüz arasında bağlantı oluşturarak, kültür ve kimliğin geleceğe aktarımını sağlayan, korunması gerekli kültürel miras değerleridir. Küreselleşen dünyada kentlerde üretim, yerini tüketime bırakmakta, kendi kendine tüketen, tek tipleşmiş, kalabalık mekânlara dönüşmektedir. Bu durum tarihi kent dokusuna zarar vermektedir. Bu süreci yavaşlatmak için İtalya'da ortaya çıkan Cittaslow-Sakin Şehir hareketi kentin mevcut dokusunun, yerel kimliğinin korunarak devam ettirilmesini, aynı zamanda çağımızın getirdiği yeniliklere ayak uydurarak sürdürülebilir bir kent yaşam modelidir. Çalışma kapsamında; tarihi ve kültürel birikiminin büyük çoğunluğu korunarak günümüze ulaşmış, kentsel dokuda çok sayıda anıtsal ve sivil mimarlık örnekleri barındıran Sivrihisar'ın 2016 yılında yapılmış koruma amaçlı imar planı değerlendirilerek ve ilçede yürütülen diğer çalışmalarda göz önünde bulundurularak, kültür mirasının sürdürülebilirliğini sağlamak amacıyla, Sakin şehir kriterleri olan çevre politikaları, altyapı politikaları, kentsel yaşam kalitesi politikaları, tarımsal, turistik, esnaf ve sanatkarlara dâhil politikalar, misafirperverlik, farkındalık ve eğitim için planlar, sosyal uyum ve ortaklıklar ile uyumu adına mevcut koruma imar planı kararlarına ek öneriler sunulacaktır.

Anahtar Kelimeler: Küreselleşme, Sakin Şehir(Cittaslow), Sivrihisar, Koruma İmar Planı.

¹ Bu çalışma, Bandırma Onyedil Eylül Üniversitesi ev sahipliğinde Resconggress tarafından düzenlenen I. Uluslararası Eğitim Bilimleri ve Sosyal Bilimler Sempozyumu'nda sunulan sözlü bildirinin genişletilmiş halidir.

² Doç.Dr., Anadolu Üniversitesi, hicranhalac@gmail.com

³ Yüksek Lisans Öğrencisi, Anadolu Üniversitesi, ozgeceylinyildirim@gmail.com

⁴ Yüksek Lisans Öğrencisi, Anadolu Üniversitesi, cemresuabaci@gmail.com

1. GİRİŞ

Hızla değişen kentler, hızla yaşanan, üretmekten çok tüketen, kendi içerisinde sosyo-kültürel ilişkileriyle beraber dönüşen yaşam alanlarına evrilmiştir. Küreselleşmenin etkisiyle hızlanan yaşantı insanların yaşayış biçimlerini değiştirmekte, içinde yaşanan fiziksel çevreleri farklılaşmaktadır. Tarihi çevreler, uygarlıkları, ülkeleri, kentleri birbirinden ayıran, geçmiş uygarlıkların yaşantılarına ait bilgileri sunarlar. Geçmiş yaşantıların somut belgeleri olan kentler ise geleceğe kültürel aktarım sağlamakta, geçmiş ve gelecek arasındaki bağlantıyı kurmaktadır. Ancak modernleşmenin etkisiyle hayatları ele geçiren 'tüketim' ve 'hız' kavramlar bu ilişkiyi sürdürülemez hale getirmiştir.

Günümüz şartlarının etkisiyle hızlanan kentler kendini tüketmekte ve kendi kendine yetemeyecek hale gelmektedir. Hem doğayı hem de insanları tüketmektedir. Bu süreci yavaşlatmak, engellemek için insanlar doğal ve sakin bir yaşam tarzı aramaktadır. Bu durum kentsel boyutta Sakin Şehir (Cittaslow) hareketi olarak ortaya çıkmıştır. Bu hareket, insanların birbirleriyle etkileşime geçebilecekleri, kültürel değerlerine sahip çıkan ve aynı zamanda günümüz kentlerinin problemlerini barındırmayan, teknolojik gelişmelerden yararlanarak günümüz kentlerine alternatif bir kent olabilmeyi hedeflemiştir (Değirmenci, Sarıbiyık, 2015:613).

Tarihi kentlerin korunmasında "Sakin Şehir" kavramının irdelenmesi, zengin tarihî ve kültürü içinde barındıran Sivrihisar'ın sahip olduğu sivil ve anıtsal yapıların sürdürülebilir olması gerekliliğinin önemini vurgulanması için Sivrihisar için hazırlanan koruma amaçlı imar planı ile sakin şehir kriterlerini bütünsel ele alarak sakin şehir olabilmek için gerekli ek öneriler geliştirilmiştir.

Çalışma kapsamında, "Sakin Şehir" kavramı ve ortaya çıkışı, Sakin Şehirler, üyelik kriterlerinin incelenmesi, örneklem olarak seçilen Sivrihisar tarihi kentsel dokunun gelişimi, koruma imar planı ve bu planın "Sakin Şehir" kriterleri ile beraber değerlendirilmesi yapılmıştır.

Bu çalışmada ilgili kamu kurumlarından bilgi ve belge alımı, "Sakin Şehir" kriterlerini ve örneklerini inceleme ve literatür taraması yapılarak değerlendirme yapılmıştır. Elde edilen Sivrihisar'a ait 2016 yılında hazırlanmış olan kKoruma amaçlı imar planı ve sakin şehir (cittaslow)'in kriterleri bir arada incelenerek, karşılaştırılmıştır. Geçmişin korunarak günümüz kültürü ile beraber yaşatılması için yapılan karşılaştırma sonuçları değerlendirilerek koruma imar planlarında tekrar ele alınması ve düzenlenmesi gereken değişiklikler belirtilmiştir.

2. SAKİN ŞEHİR KAVRAMI VE ORTAYA ÇIKIŞI

Sakin şehir kavramı 1999 yılında İtalya'da, kimliksiz ve standart kentlerin ortaya çıkmasına karşı yaşam kalitesi artırılarak yerel kimliğin, özgün kentlerin ön planda olacağı kalkınma modeli olarak ortaya çıkmıştır (Bayraktar, Öztürk & Kocaoğlu, 2016: 72). Sakin şehir hareketi, 1986 yılında yazar Carlo Petrini'nin, Roma'da fast food restoranlarına karşı yürüttüğü slow food (yavaş yemek) hareketinden etkilenen Greve in Chianti Belediye Başkanı Paolo Saturnini öncülüğünde ortaya çıkmıştır (Yalçın ve Yalçın, 2013: 36). Küreselleşmenin getirdiği her şeyin birbirinin kopyası olması tek tipleşme durumuna engel olabilmek, kaybolmaya yüz tutmuş kimliğin, belleğin ve özgünlüğün korunarak kültürel miras değerleri ile geleceğe aktarabilmek amaçlanarak yapılmıştır.

"Sakin Şehir", yerel kent dokusuna, kimliğe ve belleğe dayalı olmasının ötesinde felsefi düzeye sahiptir. Kentler, "Sakin Şehir" kriterleri doğrultusunda 'yavaş yaşam' üzerine yoğunlaşmış geniş sosyal, yerel ve sivil toplum örgütlerince desteklenir, temsil edilirler. 'Yavaş yaşam' felsefesi ile kent yerel kimliği arasında kurulan ilişki sayesinde

geçmiş-günümüz ve gelecek arasındaki bağın kurulduğu, geçmişin kültür ve bilgi birikimlerinden yararlanılarak aynı zaman günümüz koşullarının gerekleri ile entegre ederek yaşanmaktadır (Parkins ve Craig aktaran Miele, 2008: 137). “Sakin Şehir” kavramının öncülerinden olan Paolo Saturnini bu hareketi şöyle vurgular; “Yavaş Kent, modernleşme ve küreselleşme karşıtı bir korunma hareketi değildir daha doğrusu bu hareket, kentlerin kendi kimliklerini kaybetmeden bu yolculukta nasıl var olacağına dair bir felsefe içerir” (Miele, 2008: 137).



Şekil 1. Cittaslow Amblemi(Erş. Tar. 01/11/2017 www.cittaslow.org)

“Sakin Şehir” amblemine baktığımızda;

- Tarihin, kültürel miras değerlerinin, yitirilen birçok değerın ifadesi olarak tarihî şatolar
- Standartlaşan ve kimliğini yitirmiş kentlerin, küreselleşen yaşam biçimlerinin temsili olarak betonarme binalar
- Yavaş yaşamın, geçmiş-bugün-gelecek arasında bağın temsili olarak da salyangoz kullanılmıştır. “Sakin Şehir” kavramını net bir şekilde ifade etmektedir. (Şekil 1)

2.1.Sakin Şehirler

“Sakin Şehirleri” tanımlarken çıkan ilk manifesto anlayışı ile ilgili de ipuçları vermektedir:

“Bunlar; eski zamanlara meraklı insanları, zengin tiyatroları, meydanları, kafeleri, atölyeleri, restoranları ve ruhani yerleri, bozulmamış manzaraları, sevimli zanaatkarları olan şehirler. İnsanların hâlâ mevsimlerin yavaş seyrini fark edebileceği, hakiki ürünlerin tadına varabildiği ve kendine özgü gelenekleri olan yerler” (www.cittaslow.org, Erişim Tarihi:23.11.2017).

İtalya’da başlayan “Sakin Şehir” hareketinin üyelerinin yaklaşık yarısı İtalya’da olmak üzere ABD, Almanya, Avustralya, Avusturya, Belçika, Birleşik Krallık, Çin, Danimarka, Finlandiya, Fransa, Güney Afrika, Güney Kore, Hollanda, İrlanda, İspanya, İsveç, İsviçre, İzlanda, Japonya, Kanada, KKTC, Kolombiya, Macaristan, Norveç, Polonya, Portekiz, Tayvan, Türkiye, Yeni Zelanda’da üye sayısı gittikçe artmaktadır. Güncel olarak 30 ülkede, 236 kent Sakin Şehir olarak anılmaktadır (www.cittaslow.org, Erişim Tarihi:23.11.2017). (Şekil 2)(Tablo 1)



Şekil 2. Sakin Şehirler (Erş. Tar. 23/11/2017 www.cittaslow.org)

Tablo 1. Sakin Şehirler Listesi (Erş. Tar. 23/11/2017 www.cittaslow.org)

ÜLKE	SAYISI	KENTLER
ABD	2	Sonoma Valley, California Sebastopol, California
Almanya	17	Meldorf, Schneverdingen, Penzlin, Bad Essen, Lüdinghausen, Bischofsheim, Blieskastel, Wirsberg, Hersbruck, Berching, Spalt, Nördlingen, Maikammer, Deidesheim, Waldkirch, Überlingen, Bad Schussenried
Avustralya	3	Goolwa Katoomba, Yea,
Avusturya	3	Enns Hartberg Horn
Belçika		Maaseik, Chaufontaine,

	6	Enghien, Estinnes, Lens, Silly
Birleşik Krallık	5	Aylsham, Llangollen, Mold, Berwick upon Tweed, Perth,
Çin	6	Fuli (Fuchuan Yao Autonomous County) Jingyang (Jingde County) Shimenshan (Qufu city) Yanyang (Meizhou city) Yaxi (Gaochun County) Yuhu (Wencheng County)
Danimarka	2	Mariagerfjord, Svendborg
Finlandiya	1	Kristinestad
Fransa	7	Valmondois , Labastide-d'Armagnac, Segonzac, Loix, Creon, Mirande, Saint Antonin Noble Val
Güney Afrika	1	Sedgefield
Güney Kore	13	Cheongsong County (Pacheon-myeon) Damyang County (Changpyeong-myeon) Hadong County (Akyang-myeon) Jecheon City (Susan-myeon & Bakdaljae) Jeonju City (Jeonju Hanok Village) Namyangju City (Joan-myeon) Sangju City (Hamchang-eup, Gonggeom-myeon, Ian-myeon) Shinan County (jeung-do island) Taeon County (Sowon-myeon) Wando County (Cheongsando Island) Yeongwol County (Kimsatgat-myeon) Yeongyang County (Seokbo-myeon) Yesan County (Daeheung & Eungbong-myeon)
Hollanda	10	Alphen-Chaam, Bellingwedde, Borger-Odoorn, Echt-Susteren, Eijsden-Margraten, Heerde,

		Midden-Delfland, Vaals, Vianen, Vlagtwedde
İrlanda	1	Clonakilty
İspanya	8	Balmaseda,Begur, Begues,Bigastro, Lekeitio,Mungia Morella,Pals, Rubielos de Mora
İsveç	1	Falköping,
İsviçre	1	Mendrisio
İtalya	83	Abbiategrosso, Acqualagna, Acquapendente, Altomonte, Amalfi, Amelia, Anghiari, Asolo, Barga, Bazzano - Comune di Valsamoggia, Borgo Val di Taro, Bra, Brisighella, Bucine, Caiazzo, Capalbio, Casalbeltrame, Castel Campagnano, Castelnovo nè Monti, Castelnuovo Berardenga, Castel San Pietro Terme, Castiglione Olona Castiglione in Teverina, Cerreto Sannita, Chiavenna, Chiaverano, Cisternino, Città della Pieve, Città Sant'Angelo, Civitella in Val di Chiana, Controguerra, Cortona, Cutigliano, Fontanellato, Francavilla al Mare, Galeata, Giuliano Teatino, Gravina in Puglia, Greve in Chianti, Grumes - Comune di Altavalle, Guardiagrele, Lentate sul Seveso, Levanto, Marradi, Massa Marittima, Monte Castello di Vibio, Montefalco, Morimondo, Novellara, Orsara di Puglia, Orvieto, Parrano, Pellegrino Parmense, Penne, Pianella, Pollica, Positano, Pratovecchio - Stia, Preci, Ribera, Salorno, San Miniato, San Potito Sannitico, Sant'Agata di Puglia, Santarcangelo di Romagna, San Vincenzo, Santa Sofia, Scandiano, Sperlonga, Suvereto, Teglio, Termoli, Tirano, Todi, Tolfa, Torgiano, Trani, Travacò Siccomario, Trevi, Turbigo, Usseglio, Vigarano Mainarda, Zibello - Comune di Polesine Zibello
İzlanda	1	Djúpivogur
Japonya	2	Maebashi-Akagi, Kesenuma
Kanada	3	Cowichan Bay, Naramata, Wolfville

KKTC	3	Yeni Boğaziçi Lefke Mehmetçik
Kolombiya	1	Pijao
Macaristan	1	Hódmezővásárhely
Norveç	4	Eidskog, Levanger, Ulvik, Sokndal,
Polonya	26	Barczewo, Bartoszyce, Biskupiec, Biszynek, Działdowo, Dobre Miasto, Głubczyce, Goldap, Górowo Iławeckie, Jeziorany, Kalety, Lidzbark, Lidzbark Warminski, Lubawa, Murowana Goślina, Nidzica, Nowe Miasto Lubawskie, Nowy Dwór Gdański, Orneta, Olsztynek, Pasym, Prudnik, Rejowiec Fabryczny, Reszel, Ryn, Sępól
Portekiz	6	São Brás de Alportel, Viana do Castelo, Vizela, Silves, Lagos, Tavira
Tayvan	4	Sanyi, Dalin, Fonglin, Nanzhuang
Türkiye	14	Akyaka, Muğla Eğirdir, Isparta Gerze, Sinop Gökçeada, Çanakkale Göynük, Bolu Halfeti, Şanlıurfa Perşembe, Ordu Seferihisar, İzmir Şavşat, Artvin Taraklı, Sakarya Vize, Kırklareli Yalvaç, Isparta Yenipazar, Aydın Uzundere, Erzurum
Yeni Zelanda	1	Matakana

2.2. Sakin Şehir (CITTASLOW) Üyelik Kriterleri

Cittaslow Birliğine katılabilmek için uyulması gereken kriterleri yerine getirmek gerekmektedir. İlk olarak şehrin nüfusu 50.000'in altında olmalıdır. Kentin Cittaslow kriterlerinde bulunan maddelerden yerine getirdikleri puanlanmakta ve en az 50 puan alması gerekmektedir. Cittaslow kriterleri 7 başlık altında toplanmıştır. Bunlar Çevre

Politikaları, Altyapı Politikaları, Kentsel Yaşam Kalitesi Politikaları, Tarımsal, Turistik, Esnaf ve Sanatkarlara dâhil Politikalar, Misafirperverlik, Farkındalık ve Eğitim İçin Planlar, Sosyal Uyum ve Ortaklıklar başlıkları altında belirlenmiştir (cittaslowturkiye.org/uyelik-sureci-ve-kriterler, Erişim Tarihi:10.10.2017).

Cittaslow Uluslararası Tüzüğüne göre Sakin Şehir;

- Alanın ve kent dokusunun özelliklerini korumaya ve geliştirmeye yönelik bir çevre politikası uygulandığı ve öncelikle iyileştirme ve geri dönüşüm teknikleri değerlendirildiği,
- Bölgenin işgal edilmediği ve bölgenin ihtiyaçlarına cevap olacak bir fonksiyonel altyapı politikasının uygulandığı,
- Doğal ve yapılı kentsel dokunun niteliğini geliştirmek için teknolojilerin kullanımının teşvik edildiği,
- Transgenik ürünler hariç olmak üzere doğal tekniklerle elde edilen ve çevre ile uyumlu üretimin teşvik edildiği ve ürünlerin korunması ve geliştirilmesi ve için tesislerin kurulduğu,
- Kültür ve geleneklere dayanan yerli üretim alanlarının ve yöntemlerinin korunduğu, üretici ve tüketici arasında doğrudan iletişim kurmayı amaçlayan etkinlikler ve mekânların yaratıldığı,
- Misafirperverliğin toplum ve onun özellikleriyle anlık iletişim yolu ile gerçekleştiği, kentin kaynaklarının tam olarak kullanılmasını engelleyen fiziksel ve kültürel engellerin kaldırıldığı,
- Yalnızca yönetimde değil vatandaşlar arasında da sakin şehirde yaşamın farkındalığının sağlandığı ve tat eğitiminin sistemli olarak uygulanması yoluyla gençlik ve eğitim dünyasına özel bir önemin verildiği şehirlerdir.

Sakin şehir olmak için gereklilikler;

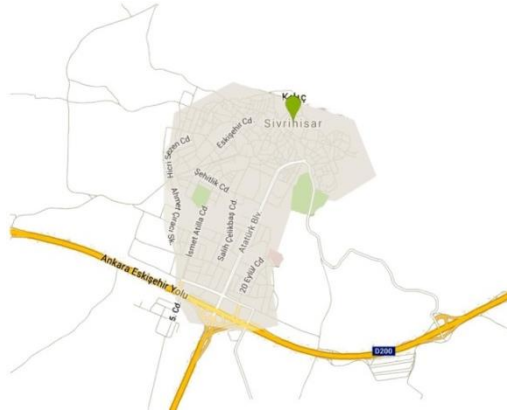
- Sakin şehir girişimlerini yaygınlaştırmak ve hareketin hedeflerine ulaşması için uygulanan girişimi kamuoyuna açıklamak.
- Yerel özelliklere saygılı olarak, Sakin Şehir tarafından paylaşılan tercihleri uygulamak ve girişimlerin sonuçlarının kabul edilen parametreler yoluyla değerlendirilmesini, soruşturma yapılmasını sağlamak.
- Üzerinde anlaşmaya varılacak geneli ilgilendiren girişimlere ve hareketin koordinasyonuna gönüllü olarak katkıda bulunmak.(Cittaslow International Charter)

Sakin şehirler olunduktan sonraki yetkiler;

- Kendi imajlarını sakin şehir unvanını taşıyan hareketin logosuyla ilişkilendirmek.
- Logoyu tüm kamu ve özel girişim ve faaliyetlerinde hareketin amacına ulaşmasına katkıda bulunacak şekilde kullanmak
- Üzerinde anlaşmaya varılacak usuller, modeller ve yapılar kullanarak, hareket içerisinde yürütülecek olan girişimlere katılmak.(Cittaslow International Charter)

3. SİVRİHİSAR

Yerleşim tarihi Hititlere kadar uzanan, Efes'ten başlayıp Tarsus'a uzanan Kral yolu üzerinde bulunan ticari ve askeri güzergâh üzerinde öneme sahip olan birçok tarihsel süreçte tanıklık etmiş, zengin tarihî ve kültürel birikiminin büyük çoğunluğu korunarak günümüze ulaşan ve kentsel dokuda çok sayıda anıtsal ve sivil mimari örneklerini barındıran(Ramsay, 1960: 245) Sivrihisar'ın tarihini yaşatan ve yansıtan tarihî dokusunun korunması toplumsal kimlik, bellek oluşturabilmeleri açısından önemlidir.

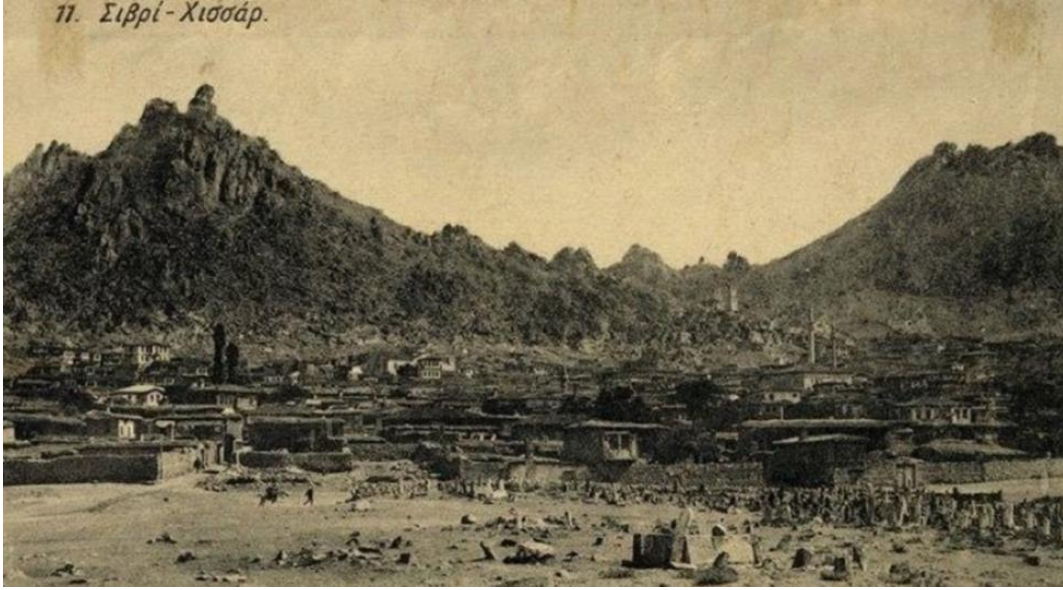


Şekil 3. Sivrihisar Haritası (Google Earth)

3.1. Sivrihisar Tarihi Kentsel Dokunun Gelişimi

Sivrihisar Eskişehir'in en büyük ilçesidir. Sivrihisar'ın kuruluş tarihi tam olarak bilinmemektedir. Ancak geçmişten günümüze önemli bir yerleşim yeri olarak gelmiştir. Antik çağlarda yapılan ve daha sonra Pers İmparatorluğu zamanında onarılan Kral Yolu üzerindedir. Kral Yolu Efes'ten Persepolis'e uzanmaktadır ve Sivrihisar'ın içinde bulunan Pessinus antik kentinden geçmektedir (Texier, 1997: 411). Bizans zamanında önemli bir Hıristiyanlık merkezine dönüşmüştür. 1071'de Türklerin Anadolu'ya girmesi ile birlikte de kısa zaman içinde Türk topraklarına katılmıştır (Albek,1991:112)

1180'li yıllarda güç kaybeden Bizans İmparatorluğunda yerleşik düzene geçmeye çalışan göçebe yaşam tarzı süren topluluklar kırsal alanları terk etmeye başlamış, Bizans azınlıkları emniyetli olduğu düşünülen Sivrihisar'da yerleşmeye başlamışlardır (Altınsapan ve Parla, 2004: 11). 11. yüzyılda Türklerin eline geçen Sivrihisar, 'Karahisar' olarak anılmaktadır (Darkot, 1966: 726-727). Selçuklu döneminde Bizans'ın egemenliğini sonlandırmak amacıyla politikalar geliştirilip ticaretin gelişimini olumlu etkileyen kervansaray yerleşimleri inşa edilmiştir. Ticareti canlandırmak adına Ahilik teşkilatlanmasına önem verilmiştir (Altınsapan, Parla, 2004: 15). Kervan yollarının stratejik noktasında yer alan Sivrihisar, İstanbul bağlantılı önemli ticaret noktası haline gelmiştir. 12. yüzyıldan itibaren artan Türk nüfusu ve yerleşimleri ile imar faaliyetleri başlamıştır (Altınsapan ve Parla, 2004: 23). 15-16. yüzyıllarda nüfusun artışı beraberinde sur dışı yerleşimlerini, bu döneme tarihlenen bedesten, kervansaray, çarşı, açık pazar ve tabakhane ile takke, tabanca, eyer, ayakkabı imalatçıların kullandığı arasta dükkânlarının olduğu bilinmektedir. Bu yapıların birçoğu günümüze ulaşarak kullanımını sürdürmektedir. 19. yüzyılda demiryolunun Sivrihisar'dan geçmesiyle yerleşimin önemi artmıştır (Dikmen ve Toruk, 2016: 717-718). (Şekil 4)



Şekil 4. 19.yy ait Sivrihisar Görünümü(Sivrihisar Belediye Arşivi)

Klasik Osmanlı yerleşimini oluşturan Cuma camii, bedesten ve etrafında han, kervansaray, imarethane ve dükkânların bulunduğu Sivrihisar, 19. yüzyılın sonlarında Batılaşma sürecinde ticaretin getirdiği gayrimüslim etkisiyle sosyal ve mekânsal yapısı değişmiş, geleneksel konut alanları yerini gridal planlı yeni mahallelere bırakmıştır. 1. Dünya Savaşı'nın ardından Cumhuriyet'in ilanı ile birlikte ilçe ekonomik sıkıntılar nedeniyle Eskişehir'e göç etmiştir (Dikmen ve Toruk, 2016: 718).

Günümüzde Eskişehir-Ankara karayolu ile sınırlanmış ve yerleşim merkezi ve çevresinde homojen, doğu-batı ve güney yönünde ise heterojen ve seyrek bir dokuya sahiptir. Tarihi kent dokusunun bulunduğu mahallerde özgün ve kısmi özgün konutlar beraberinde han, hamam, cami, kilise, mescit, mezar anıtı, çeşme, bedesten, arasta, dükkân gibi birçok tarihi anıtsal yapıları bünyesinde barındırmaktadır (Sivrihisar Koruma Amaçlı Revizyon İmar Planı Raporu, 2016). (Şekil 5)



Şekil 5. Günümüz Sivrihisar Genel Görünümü(Sivrihisar Belediye Arşivi)

3.2. Sivrihisar Koruma İmar Planı

Koruma Amaçlı İmar Planı Kültür ve Tabiat Varlıklarını Koruma Kanunu'nunda;

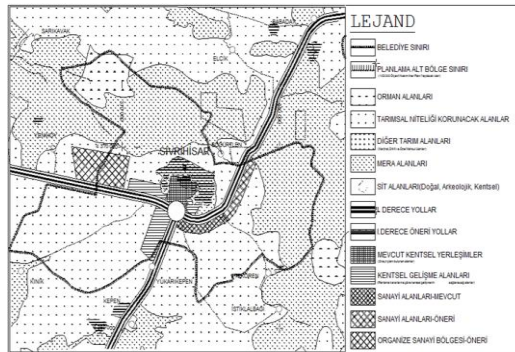
"Koruma amaçlı imar planı"; bu Kanun uyarınca belirlenen sit alanlarında, alanın etkileşim-geçiş sahasını da göz önünde bulundurarak, kültür ve tabiat varlıklarının sürdürülebilirlik ilkesi doğrultusunda korunması amacıyla arkeolojik, tarihi, doğal, mimari, demografik, kültürel, sosyo-ekonomik, mülkiyet ve yapılaşma verilerini içeren alan araştırmasına dayalı olarak; hali hazır haritalar üzerine, koruma alanı içinde yaşayan hane halkları ve faaliyet gösteren iş yerlerinin sosyal ve ekonomik yapılarını iyileştiren, istihdam ve katma değer yaratan stratejileri, koruma esasları ve kullanma şartları ile yapılaşma sınırlamalarını, sağlıklaştırma, yenileme alan ve projelerini, uygulama etap ve programlarını, açık alan sistemini, yaya dolaşımı ve taşıt ulaşımını, alt yapı tesislerinin tasarım esasları, yoğunluklar ve parsel tasarımlarını, yerel sahiplilik, uygulamanın finansmanı ilkeleri uyarınca katılımcı alan yönetimi modellerini de içerecek şekilde hazırlanan, hedefler, araçlar, stratejiler ile planlama kararları, tutumları, plan notları ve açıklama raporu ile bir bütün olan nazım ve uygulama imar planlarının gerektirdiği ölçekteki planlardır."

şeklinde tanımlanmıştır.

Sivrihisar Koruma Amaçlı İmar planının amacı ve kapsamı; kentsel sit alanı ve etkileme geçiş alanları kapsamında kalan alanların korunması, düzenlenmesi ve geleneksel dokuya uyumlu bir yenileme yapılması, tescilli, tescilsiz, geleneksel yapılar ve boş parsellerde yapılacak planlamalardır.

Sivrihisar ilçesinin gelişimine yönelik verilen stratejik plan kararları; (Sivrihisar Koruma Amaçlı Revizyon İmar Planı Raporu,2016) (Şekil 6)

- Gelişme aşamasında olan sebzeçilik faaliyetlerini destekleyici önlemler alınmalıdır.
- Yer seçim çalışmaları tamamlanan Sivrihisar Organize Sanayi Bölgesi'ni destekleyecek küçük ve orta ölçekli sanayi işletmeleri teşvik edilmelidir.
- Kentin güneyi ve batısı kentsel gelişme alanı olarak önerilmiştir.
- Mevcut sanayi alanları 1/100.000 planda korunmuş, Polatlı yolu üzerinde devamı önerilmiştir. Bununla birlikte kentin batısında da sanayi alanları öngörülmüştür.
- Marmara, Ege, Akdeniz ile diğer bölgelere ulaşımı sağlayan yol ağında olması nedeniyle bu hatlar üzerinde konut dışı kentsel çalışma alanlarının yer seçmesi öngörülmektedir.
- Bu öneri kullanımların yer aldığı alanlar dışında kalan bütün alanlar, Tarımsal Niteliği Korunacak Alanlar olarak gösterilmiştir.



Şekil 6. 1/100.000 Ölçekli Çevre Düzeni Planı, Sivrihisar Yerleşmesi ve Çevresine Yönelik Plan (Sivrihisar Koruma Amaçlı Revizyon İmar Planı Raporu)

Sivrihisar Koruma Amaçlı Revizyon İmar Planı Plan Açıklama Raporu'nda koruma amaçlı imar planının hedefleri ;(Şekil 7)

- Kentsel sit alanının gereği olan 'koruma, kullanma, geliştirme' ilkeleri doğrultusunda, alana yönelik tahribatı ve baskıları önleyecek kararların oluşturulması,
- Kentsel sit alanının geçiş alanları ile birlikte ele alınarak tarihi dokunun yaşatılması,
- Yerleşmenin sahip olduğu kültürel birikimi geleceğe taşınması gereken bir miras olarak kabul eden bir anlayışla yeni yapılaşma hükümlerinin belirlenmesi ve kaliteli fiziksel çevre oluşturulması,
- Sivrihisar'ın sahip olduğu tarihi, doğal ve kültürel değerlerle birlikte ele alınması,

olarak ele alınmıştır.



Şekil 7. Sivrihisar Kentsel Sit Alanı Koruma Amaçlı Nazım İmar Planı (Sivrihisar Koruma Amaçlı Revizyon İmar Planı Raporu)

Koruma Amaçlı İmar planında Sivrihisar K1 ve K2 olarak bölümlere ayrılmıştır. K1 'Bütünlüğü Bozulmamış ve Doku Özellikleri Açısından Özgün Koruma Bölgeleri' olarak tanımlanmış ve sağıklaştırma, koruma, geliştirme ve yeniden işlevlendirme programına alınarak öncelikli gelişme alanları olarak belirlenmiş 8 ayrı bölgeye bölünmüştür. K2 ise ' Bütünlük Ve Kentsel Doku Açısından Kısmen Özgün Koruma Bölgeleri' olarak belirtilmiş ve ele alınan ikincil öncelikli müdahale alanları olarak belirlenmiş 3 ayrı bölge halindedir. Bunlar dışında dokunun bozulduğu ve yeni yapılaşma alanlarının olduğu alanlar farklı işlev ve doku özellikleri ile 3 bölgede incelenmiştir(Sivrihisar Koruma Amaçlı Revizyon İmar Planı Raporu,2016).

4. SİVRİHİSAR SAKİN ŞEHİR OLABİLİR Mİ?

Sivrihisar'ın "Sakin Şehir" olabilmesi için sakin şehir kriterleri ve Sivrihisar koruma amaçlı imar planı incelenmiş, karşılaştırmalı olarak ele alınarak değerlendirilmiş, kriterler çerçevesinde ilçede yapılmış ve yapılmakta olan faaliyetler araştırılmıştır.



Şekil 8. Sivrihisar (flickr.com)



Şekil 9. Sivrihisar Sokakları (flickr.com)

Aşağıdaki tabloda (Tablo 2) belirtildiği gibi sakin Şehir Çevre Politikaları ile Sivrihisar Koruma Amaçlı İmar planı ve İmar planı dışında Belediye, sivil toplum kuruluşları gibi kurumlar tarafından yürütülen çalışmalar incelenmiştir.

Tablo 2. Sakin Şehir Çevre Politikaları ile Karşılaştırma

Sakin Şehir Çevre Politikaları (http://cittaslowturkiye.org/uyelik-sureci-ve-kriterler/)	Sivrihisar Koruma Amaçlı İmar Planı
<ul style="list-style-type: none">- Hava temizliğinin yasa tarafından belirtilen parametrelerde olduğunun belgelenmesi- Su temizliğinin yasa tarafından belirtilen parametrelerde olduğunun belgelenmesi- Halkın içme suyu tüketiminin ulusal ortalamayla karşılaştırılması- Kentsel katı atıkların ayrıştırılarak toplanması- Endüstriyel ve evsel kompostlamanın desteklenmesi- Kentsel ya da toplu kanalizasyon için atık su arıtma tesisinin bulunması- Binalarda ve kamu kullanım alanlarında enerji tasarrufu- Kamunun yenilebilir enerji	<ul style="list-style-type: none">- Yeşil alanları artırmak için ağaç veya bodur çalı türleri gibi bitki örtüsünden yararlanılacağı belirtilmektedir. <p>Koruma Amaçlı İmar Planı Dışında Yürütülen Çalışmalar</p> <ul style="list-style-type: none">- Hava Kalitesi Ön Değerlendirme Projesi çalışması kapsamında Sivrihisar'da pasif örnekleme emisyon ölçüm çalışmaları yapılmakta- 2015'te Sivrihisar'da atık su arıtma tesisi çalışmalar yürütülmekte- DSİ tarafından atık su kanalı yapılmış- 2016 yılında Eskişehir Büyükşehir Belediyesi Su ve Kanalizasyon İdaresi Genel Müdürlüğü tarafından sondaj kuyusu açılarak yeni bir içme suyu

<i>kaynaklarından enerji üretimi</i> – Görsel kirliliğin ve trafik gürültüsünün azaltılması – Kamusal ışık kirliliğinin azaltılması – Hane başına düşen elektrik enerjisi tüketimi – Biyoçeşitliliğin korunması	kaynağı kazandırılmış -Sürdürülebilir, çevreye duyarlı, yenilenebilir, yerel enerji kaynağı olan Jeotermal Enerji kaynak arama amaçlı sondaj çalışmaları projesi devam etmekte -Biyolojik çeşitliliğin korunması bağlamında; Doğa Koruma ve Milli Parklar Genel Müdürlüğü tarafından Balıkdanı, sahip olduğu biyolojik çeşitlilik nedeniyle 1981 yılında doğal sit alanı ilan edildikten sonra 1994 yılında yaban hayatı koruma sahası, 2005'te de yaban hayatı geliştirme sahası statüsünde
---	--

Tablo 3. Sakin Şehir Altyapı Politikaları ile Karşılaştırma

Sakin Şehir Altyapı Politikaları (http://cittaslowturkiye.org/uyelik-sureci-ve-kriterler/)	Sivrihisar Koruma Amaçlı İmar Planı
<i>– Kamu binalarına bağlı verimli bisiklet yolları</i> <i>– Mevcut bisiklet yollarının araç yollarıyla kilometre üzerinden karşılaştırılması</i> <i>– Metro ve otobüs durakları gibi aktarma merkezlerinde bisiklet park yerleri</i> <i>– Özel taşıt kullanımına alternatif olarak eko ulaşım planlanması</i> <i>– Engellilere yönelik mimari engellerin kaldırılması</i> <i>– Aile hayatı ve hamile kadınlar için girişimler</i> <i>– Sağlık hizmetlerine onaylanmış ulaşılabilirlik</i> <i>– Kent merkezlerinde malların sürdürülebilir dağıtım</i> <i>– Şehir dışında çalışan şehir sakinlerinin oranı</i>	<i>– Taşıt trafiğinin kent merkezinde yoğunlaşmasını engelleyecek düzenlemeler yaparak, duraklama ve otopark alanlarının belirlenmesi</i> <i>– Taşıt yolları dışında kalan sokaklar yaya ulaşımı öncelikli yollar olarak düzenlenmesi</i> <i>– Yaya ulaşımı öncelikli yolların meydanlarla bağlantısının sağlanması ve sağlıklaştırma çalışması yapılacak sokakların belirlenmesi</i>
	Koruma Amaçlı İmar Planı Dışında Yürütülen Çalışmalar <i>– Sivrihisar'da devlet hastanesi ve aile sağlığı merkezi bulunmaktadır.</i>

Yukarıdaki tabloda (Tablo 3) sakin şehir altyapı politikaları ile Sivrihisar koruma amaçlı imar Planında belirtilen altyapı politikaları birlikte ele alınmıştır. Aynı zamanda Aile ve Sosyal Politikalar Bakanlığı'na bağlı Sivrihisar Sosyal Yardımlaşma Ve Dayanışma Vakfı bulunmaktadır.

Aşağıdaki tabloda (Tablo 4) sakin şehir kentsel yaşam kalitesi politikaları ile Sivrihisar koruma amaçlı imar Planında rapor edilen kararlar incelenmiştir. İlçedeki diğer yürütülen çalışmalarda belirtilmiştir.

Tablo 4. Sakin Şehir Kentsel Yaşam Kalitesi Politikaları ile Karşılaştırma

Sakin Şehir Kentsel Yaşam Kalitesi Politikaları (http://cittaslowturkiye.org/uyelik-sureci-ve-kriterler/)	Sivrihisar Koruma Amaçlı İmar Planı
<ul style="list-style-type: none">- Kentin direnci için planlama- Kente ait değerlerin iyileştirilmesi, kent merkezlerinin ve kamu binalarının değerlerinin artırılması için programlar- Verimli bitkiler ve meyve ağaçları kullanılarak sosyal yeşil alanların iyileştirilmesi ve/veya oluşturulması- Kentsel yaşanabilirliğin artırılması- Marjinal alanların tekrar değerlendirilip kullanılması- Vatandaşlara ve turistlere yönelik interaktif hizmetlerin geliştirilmesinde bilgi ve iletişim teknolojilerinden faydalanılması- Sürdürülebilir mimari için hizmet masası oluşturulması- Kentin internet ağına sahip olması- Kirleticilerin izlenmesi ve azaltılması- Tele çalışmanın geliştirilmesi- Kişisel sürdürülebilir kentsel planlanmanın teşviki- Sosyal altyapıyı desteklemek- Kamusal sürdürülebilir kentsel planlanmanın teşviki- Kent içindeki kullanışlı yeşil alanların verimli bitkiler ile değerlendirilmesi- Yerel ürünlerin ticarileşmesi için alanların yaratılması- Atölyelerin korunması ve değerlerinin artırılması - doğal/yerel alışveriş merkezlerinin yaratılması- Yeşil alanlarda kullanılan beton miktarı	<ul style="list-style-type: none">- Sivrihisar Unkapanı Hanı ile Başayvazoğlu Hanı'nın Sosyal Tesis olarak kullanılması önerilmekte- Yeşil alanların ağaçlandırılmaları için çalışmaları yapılmakta- Yerel halkın Şadırvan Meydanı, Kağrı Pazarı Meydanı, Ulu Cami Meydanı ve Yeni Cami Meydanı belirli günlerde Sivrihisar'a yönelik yöresel ürünler ile el sanatlarının pazarlanacağı yarı açık pazar yeri olarak kullanılacağı belirtilmiş- Eğitim, sağlık, sosyal donatı, ulaşım ve altyapı eksikliklerinin giderilerek yaşam kalitesinin artırılması planlanmakta- Restorasyon çalışmalarının sağlıklı yürütülmesi için geleneksel yapı ustaları ve kalifiye elemanların yetiştirilmesi için çalışmalar yapılmış- Kırsal kalkınma bölgelerinde ormancılık gibi tarım dışı gelir getirici faaliyetlerin geliştirilerek ekonomik çeşitliliğin artırılması, ayrıca eğitim, sağlık, sosyal donatı, ulaşım ve altyapı eksikliklerinin giderilerek yaşam kalitesinin artırılması planlanmakta
	Koruma Amaçlı İmar Planı Dışında Yürütülen Çalışmalar
	<ul style="list-style-type: none">- İlçede internet ağı- Çöp toplama konteynırları ve çöp toplama araçları- Halk eğitim kursları

Aşağıdaki tabloda (Tablo 4) Sakin Şehir Tarımsal, Turistik, Esnaf ve Sanatkarlara Dair Politikalar ile Sivrihisar Koruma Amaçlı İmar Planında yer alan kriterler birarada değerlendirilmiştir.

Tablo 5. Sakin Şehir Tarımsal, Turistik, Esnaf ve Sanatkarlara Dair Politikalar ile Karşılaştırma

Sakin Şehir Tarımsal, Turistik, Esnaf ve Sanatkarlara Dair Politikalar (http://cittaslowturkiye.org/uyelik-sureci-ve-kriterler/)	Sivrihisar Koruma Amaçlı İmar Planı

<p>- Agroekolojinin geliştirilmesi - El yapımı ve etiketli veya markalı esnaf/sanatkâr ürünlerinin korunması - Geleneksel iş tekniklerinin ve zanaatların değerinin artırılması - Kırsal bölgede yaşayanların hizmetlere erişimini arttırarak kırsal bölgelerin değerini arttırmak - Kamuya ait restoranlarda (okul kantinleri, aş evleri vb) yerel, mümkünse organik ürünlerin kullanılması - Kişisel kullanımda ve yemek sektöründe tat eğitimlerinin verilmesi ve mümkünse organik yerel ürünlerin kullanılmasının teşvik edilmesi - Yerel ve geleneksel kültürel etkinliklerin korunması ve değerlerinin artırılması - Otel kapasitelerin artırılması - Tarımda GDO kullanımının yasaklanması - Önceden tarım için kullanılmış alanların kullanımı hakkındaki imar planları için yeni fikirlerin varlığı</p>	<p>- Tarımsal verimliliğin artırılması, iyi tarım, örtü altı ve organik üretimin geliştirilerek katma değer artırılması, modern tarım teknikleri kullanımının yaygınlaştırılması, tarımsal ürün çeşitliliğinin artırılacağı - Yoğunlaşan turizm konaklama altyapısı nedeniyle kırsal bölgelerin sadece günübirlik ziyaret edilmesinin önüne geçmek için kırsal bölgelerde ev pansiyonculuğu, kamp alanları gibi alternatif konaklama imkânlarının geliştirileceği - Ticari değeri olan el sanatları ürün üretimi ve ürünün doğrudan tüketiciye ulaştığı agroturizm öncelikli olarak ele alınacağı - Sebzeçilik faaliyetlerini destekleneceği - Yöresel ticaret alanı - Sivrihisar'ın yaşam biçimini ve etnografik özelliklerini tanıtan müzeler ile yöreye özgü sanat, kültür faaliyetlerinin yürütüldüğü kültür evleri hizmete geçirileceği</p>
--	--

Sakin Şehir Misafirperverlik, Farkındalık ve Eğitimi Planları

- İyi karşılama
- Esnafın ve operatörlerin farkındalıklarını arttırmak
- Yavaş güzergâhların mevcut olması
- Önemli yönetsel kararlara tabandan tavana katılım sürecini sağlayacak aktif tekniklerin benimsenmesi
- Eğitimciler, yöneticiler ve çalışanların Cittaslow temaları hakkında sürekli eğitim görmesi
- Sağlık eğitimleri
- Yöre halkına Cittaslow'un anlamı hakkında sistematik ve kalıcı eğitim vermek
- Cittaslow üzerine yerel yönetim ile çalışan derneklerin aktif varlığı
- Cittaslow kampanyalarının desteklenmesi
- Cittaslow logosunun internet sayfasında ve antetli kağıt üzerinde kullanımı

Şeklindedir(cittaslowturkiye.org/uyelik-sureci-ve-kriterler,Erişim Tarihi:10.10.2017).

Sivrihisar halkı misafirperver ve cana yakın olduğu düşüncesiyle bu kriterleri sağlamaktadır.

Sakin Şehir Sosyal Uyum Politikaları;

- Azınlıklara yönelik ayrımcılığa karşı çalışmalar

- *Farklı etnik kökene sahip insanların aynı mahallede yaşaması*
- *Engelli kişilerin entegrasyonu*
- *Çocuk bakımının desteklenmesi*
- *Genç neslin istihdam durumu*
- *Yoksulluk*
- *Toplumsal ortaklıklar/ sivil toplum kuruluşların mevcudiyeti*
- *Farklı kültürlerin entegrasyonu*
- *Politikaya katılım*
- *Belediyenin kamu konut yatırımı*
- *Gençlik faaliyetlerinin yürütüldüğü bir alanların ve bir gençlik merkezinin mevcudiyeti*

Biçimindedir(cittaslowturkiye.org/uyelik-sureci-ve-kriterler,Erişim Tarihi:10.10.2017).

Sosyal hizmet faaliyetleri sürdürülmektedir. Toplu konut projesi olduğu bilinmektedir. Çeşitli sivil toplum kuruluşları ve vakıflar hizmet vermektedir.

5. SONUÇ- ÖNERİLER

“Sakin Şehir”, 1999 yılında İtalya’da ortaya çıkan ‘slowfood’ hareketinin temelini oluşturmasıyla başlayan hayatın birçok alanını etkileyen bir akımdır. Küreselleşmenin getirdiği hıza ve hızlı tüketime karşı geliştirilen yaşam tarzını oluşturur. Dünya nüfusunun büyük bir kısmı kentlerde yaşamakta ve bu oran gün geçtikçe hızlı bir şekilde artmaktadır. Bu artış kentlerde çevre, altyapı, yaşam kalitesi gibi birçok sorunu beraberinde getirmektedir. Kent yaşantısındaki hızlı yaşam tarzı, aynılaşan kentler ve alışkanlıklar çevreye karşı duyarsızlaşmayı doğurmaktadır. Aynı zamanda bu durum tarihi kent dokusunun bozulmasına, somut ve soyut kültürel miras öğelerinin kaybolmaya başlamasına neden olmaktadır. Sakin Şehir hareketi bu gelişmelere tepki olarak yaşam tarzını irdelemekte; hızın ve tüketimin egemen olduğu hayatın dönüşümünü önermektedir. Türkiye’de ve dünyada sayıları her geçen gün artmaktadır. Türkiye’de son olarak 2017 yılında Sinop’un Gerze ilçesi “Sakin Şehir” kriterlerini sağlayarak bu ünvana sahip olmuştur.

Çalışmada Eskişehir’e bağlı tarihî dokusu ve kültürel zenginliği açısından önem arz eden Sivrihisar ilçesinin koruma amaçlı imar planı ve ilçede çeşitli kuruluşlar tarafından yürütülen çalışmalar “Sakin Şehir” kriterleri ile beraber ele alınmıştır. “Sakin Şehir” olma ve devamlılığın sağlanması, tarihî kent dokusunun, sosyo-kültürel özelliklerinin korunarak yeni dünya düzeniyle entegre olması yönünde öneriler geliştirilmiştir. Sivrihisar’ın “Sakin Şehirler Birliği”ne katılması için; koruma amaçlı imar planı kararlarının üzerine “Sakin Şehir” kriterlerini tamamlanması için gereken şartlar tespit edilmiş ve yerine getirilmesi gereken sosyal ve altyapı, çevre, kentsel yaşam kalitesi hizmetleri belirlenmiştir. Bunlar;

Sakin Şehir Çevre Politikalarının karşılaması için; endüstriyel ve evsel kompostlamanın desteklenmesi, binalarda ve kamu kullanım alanlarında enerji tasarrufu, görsel kirliliğin ve trafik gürültüsünün, kamusal ışık kirliliğinin, hane başına düşen elektrik enerjisi tüketimi azaltılması gerekmektedir. Koruma amaçlı imar planında ulaşım kararları altında alınan yayalaşırma politikaları, su ve hava kirliliği açısından alınan önlemler, yeşil dokuyu artırma çalışmaları, yenilenebilir enerji kaynağı üretme çalışmaları, bioçeşitlilik için Balıkdanı yaban hayatı geliştirme sahasının korunması uygulamaları uyumlu bulunmuştur.

Sakin Şehir Altyapı Politikalarının karşılanması için; kamu binalarına bağlı verimli bisiklet yolları, mevcut bisiklet yollarının araç yollarıyla kilometre üzerinden karşılaştırılması, minibüs, otobüs durakları gibi aktarma merkezlerinde bisiklet park yerleri, özel taşıt kullanımına alternatif olarak eko ulaşım planlanması, engellilere yönelik mimari engellerin kaldırılması, kent merkezlerinde malların sürdürülebilir dağıtım kriterlerinin hayata geçirilmesi gerekmektedir. Engellilerin yaşam kolaylığının sağlanması ve aile ve kadın sosyal hizmetlerinin geliştirilmesi gerekmektedir. Trafik için düzenlemelerin yapılması, yayalaştırma politikalarının uygulanması uyumlu bulunmuştur.

Sakin Şehir Kentsel Yaşam Kalitesi Politikalarının karşılanması için; sürdürülebilir mimari için hizmet masası oluşturulması, internet üzerinden evden çalışmanın sağlanması, kişisel ve kamusal sürdürülebilir kentsel planlamanın teşviki kriterlerinin uygulanması gerekmektedir. Geleneksel konut dokusunun korunarak devam etmesi, anıtsal yapıların restorasyon çalışmaları ile yeniden yaşama katılması, yerel ürünlerin üretimi ve ticaretinin yapılması ve halkın teşvik edilmesi, kültürel değerlerin yaşatılması uyumlu bulunmuştur.

Sakin Şehir Tarımsal, Turistik, Esnaf ve Sanatçılara Dair Politikaların karşılanması için; kamuya ait restoranlarda yerel, mümkünse organik ürünlerin kullanılması, kişisel kullanımda ve yemek sektöründe tat eğitimlerinin verilmesi ve mümkünse organik yerel ürünlerin kullanılmasının teşvik edilmesi, tarımda GDO kullanımının yasaklanması gerekmektedir. Tarımda teknolojik gelişmelerin takip edilmesi, yağmurlama sulama tesislerinin yapılması, halkın bilinçlendirilmesi, tarihsel zenginliği açısından önemli olan Sivrihisar'ın turizm için gezi güzergâhlarının belirlenmesi Sakin Şehir olma potansiyeli açısından önemlidir.

Sakin Şehir Misafirperverlik, Farkındalık ve Eğitimi Planları, Sakin Şehir Sosyal Uyum Politikaları için sosyal alanda çeşitli bilinçlendirme çalışmaları ve etkinlikler yapılmalıdır.

Sonuç olarak; tarihi zenginlikleri olan Sivrihisar'ın bünyesinde barındırdığı potansiyellerin öne çıkarılarak korunması "Sakin Şehir" olabilmesini önemli kılmaktadır. "Sakin Şehir" kriterlerini incelediğimizde kültürel miras öğelerini koruyarak sürdürülebilir kentler oluşturmayı sağlayan politikalar geliştirdiği görülmektedir. Sivrihisar'da yürütülen çalışmalar ve koruma amaçlı imar planını da incelediğimizde "Sakin Şehir" olabilmesi için doğal çevre, kendine özgü üretim ve yaşam tarzları, mimari özellikleri olduğunu ve bunun korunması için çalışmalar yürütüldüğünden söz etmek mümkündür.

KAYNAKLAR

- Ak, D., Biçki, D. (2016). Yavaş kent (Cittaslow) hareketinin Kentsel Yaşam Kalitesi Bağlamında Değerlendirilmesi, *Uluslararası Sosyal Araştırmalar Dergisi*, 9 (46), 615-632.
- Albek, S. (1991). Dorylaion 'dan Eskişehir'e. Eskişehir: Anadolu Üniversitesi ESBAY Yayınları.
- Baydar, A., (2013). *Değişen Kentleşme Yaklaşımları Ve Yavaş Kent (Cittaslow) Akımı*. Yüksek Lisans Tezi. Isparta: Süleyman Demirel Üniversitesi, Isparta.
- Darkot, B., (1966). *Sivrihisar*. İslam Ansiklopedisi,10,İstanbul,726-727.
- Değirmenci, İ. ve Sarıbiyık, M. (2015). Tarihi Mekanlarda Sürdürülebilirlik Bağlamında Cittaslow Hareketi: Taraklı Örneği. 2nd International Sustainable Buildings Symposium 28-30 Mayıs 2015 (s. 612-620). Ankara: Gazi Üniversitesi.
- Dikmen, Ç. B., Toruk, F. (2016). Sosyal Ve Kültürel Sürdürülebilirlik Kapsamında Sivrihisar Evlerinin Korunmasına Yönelik Öneriler, *İdil Dergisi*, 5(22),713-733.

- Altınsapan, E., Parla, C. (2004). Eskişehir Selçuklu ve Osmanlı Yapıları (Vol. 15). Anadolu Üniversitesi Yayınları, Eskişehir.
- Eyüboğlu Eşen, A. (2009). *Tarihi Kentlerin Korunmasında Kültür Ve Tabiat Varlıklarını Koruma Kurulu Kararlarının Edirne Kenti Örneğinde Değerlendirilmesi*. Yüksek Lisans Tezi, Trakya Üniversitesi, Edirne.
- Karakurt Tosun, E. (2013). Yaşam Kalitesi Ekseninde Şekillenen Alternatif Bir Kentsel Yaşam Modeli: Yavaş Kentleşme Hareketi, *Uludağ Üniversitesi İktisadi Ve İdari Bilimler Fakültesi Dergisi*, Xxxii (1), 215-237.
- Keskin, E. B. (2012). Sürdürülebilir Kent Kavramına Farklı Bir Bakış: Yavaş Şehirler (Cittaslow), *Paradoks Ekonomi, Sosyoloji Ve Politika Dergisi*, Ocak/January, 8 (1), 81-99.
- Miele, M., (2008). Cittaslow: Producing Slowness Against The Fast Life, *Space and Polity*, 12(1), 135-156.
- Ramsay, W. M. (1960). Anadolu'nun Tarihi Coğrafyası. (Çev. Mihri Pektaş). İstanbul: Milli Eğitim Basımevi. (Eserin orijinali 1890 'da yayımlandı), 245.
- Texier, C. (1997). Küçük Asya. (Çev. Raif Kaplanoğlu). Paris: Avrasya Etnografya Vakfı Yayınları. (Eserin orijinali 1849'da yayımlandı).
- Yalçın, A., Yalçın, S. (2013). Sürdürülebilir Yerel Kalkınma İçin Cittaslowhareketi Bir Model Olabilir Mi? *Sosyal Ve Beşeri Bilimler Dergisi*,Issn 1309-8012 (Online), Türkiye, 5(1), 32-41.
- Yıldırım, Ö. (2009). *Küreselleşme Sürecinin Kentsel Koruma Alanları Ile İlişkisinin İstanbul Tarihi Yarımada Özelinde İncelenmesi*, Yüksek Lisans Tezi, Mimar Sinan Güzel Sanatlar Üniversitesi, İstanbul.
- Yılmaz A., Tuncer M. ve Zorlu K. (2016). Yavaş Şehir (Sürdürülebilir Yerel Kalkınma) Potansiyelinin Belirlenmesine Yönelik Bir Araştırma: Güzelyurt, Aksaray. *Studies Of The Ottoman Domain*, 6 (10), 1-19.
- Yılmaz, Ö. (2016). *Sivrihisar Zaimzade Kamil Efendi Konutu Restorasyon Önerisi*, Yüksek Lisans Tezi, Gazi Üniversitesi, Ankara.
- <http://cittaslowturkiye.org/uyelik-sureci-ve-kriterler/> (Erişim tarihi: 23.11.2017)
- <http://www.cittaslow.net> (Erişim tarihi: 23.11.2017)
- <http://www.cittaslow.org> (Erişim tarihi: 23.11.2017)
- ATN İmar İnşaat. Sivrihisar Kentsel Sit Alanı Koruma Amaçlı Nazım İmar Planı (Sivrihisar Koruma Amaçlı Revizyon imar Planı Raporu) (2016)