

Received / Geliş
29.11.2017

Article History
Accepted / Kabul
05.12.2017

Available Online / Yayınlanma
15.12.2017

THE VIEWS ON CULTURAL- FUNCTIONAL LOSS OF RURAL ARCHITECTURE: CASE OF KADIKUYUSU VILLAGE

KIRSAL MİMARİNİN KÜLTÜREL-İŞLEVSEL YİTİM SÜRECİNE İLİŞKİN
NOTLAR: KADIKUYUSU KÖYÜ ÖRNEĞİ ¹

Merve KARAOĞLU CAN ²

Abstract

The rural architecture forms are constituted by the whole datas of socio-economic/cultural factors such as climatic features depending on its geographical position, life styles, beliefs, economic conditions, main income sources, technological opportunities. Therefore, the underlying houses of constructive art can be consider as cultural heritage elements which give the most obvious and practical answers to physical needs. In this case study, Kadıkuyusu Village of Çifteler district of Eskişehir was selected as a sample region with its typical domestic architecture that is being demolished. Many village house, which are in the process of loss, were documented with photographs and by the two of them space organisation concepts were examined. First one of this houses belongs to Can family is abandoned and second one belongs to Topkaya family is still being in use. It was determined that property owners were directly involved into the construction process that is why the results of interviews with this people were included to explanation of literature reviews. The protection of rural architecture heritage and to providing their cultural continuity to the next generations are the basic aims of the study. As a result of research, it has determined what kind of spatial differences occurred by the factors that formed the rural architecture.

Keywords: Local culture, protection, rural architecture, Kadıkuyusu village.

Özet

Kırsal mimarinin biçimini, yapının inşa edildiği döneme ait teknolojik özellikler, coğrafi konumuna bağlı olarak iklimsel özellikler, ekonomik faaliyetler, kültürel-mekânsal davranışlar gibi sosyo-ekonomik/kültürel verilerin bütünü oluşturur. Bu sebeple yapı sanatının temelini oluşturan konutlar, yerel bilgilerin okunabileceği, fiziksel ihtiyaçlara en açık ve pratik cevabın bulunabileceği birer kültür mirası olarak görülebilir. Yerel olanın değerini ortaya koymaya yönelik yapılan bu çalışmada örnek bölge olarak yıkılmakta olan özgün konut mimarisi ile Eskişehir'in Çifteler ilçesine bağlı Kadıkuyusu Köyü seçilmiştir. Özellikle son 30 yıl içerisinde göç olgusu sebebiyle büyük bir yitim sürecine girmiş olan köye ait birçok konut yapısı fotoğraflarla belgelenmiş, seçilen iki konut üzerinden ise mekân kurguları incelenmiştir. Bu konutlardan ilki Can Ailesi'ne ait terkedilmiş bir konut iken diğeri Topkaya Ailesi'ne ait halen kullanılmakta olan bir konuttur. Yapıların inşa sürecine mülk sahiplerinin doğrudan dahil olduğu saptanmış, bu kişiler ile yapılan görüşmeler sonucu elde edilen veriler, yapılan literatür araştırmaları ile desteklenerek açıklanmıştır. Sosyo-kültürel yaşamın kanıtları niteliğindeki, tescil edilmeyen ve yok olma tehdidiyle karşı karşıya kalmış yapı örneklerini irdelemek, koruma-onarım kapsamında değerlendirilmeleri için farkındalık yaratmak bu çalışmanın amacını oluşturmaktadır. Yapılan incelemeler sonucunda, kırsal konut mimarisinin biçimlenmesine etki eden faktörlerin mekân kurgusunda ne gibi farklılıklar ortaya çıkardığı belirlenmiştir.

Anahtar Kelimeler: Yerel kültür, koruma, kırsal mimari, Kadıkuyusu Köyü.

¹ Bu çalışma, 3-5 Kasım 2017 tarihleri arasında Bandırma Onyedü Eylül Üniversitesi ev sahipliğinde RessCongress tarafından düzenlenen I. Uluslararası Eğitim ve Sosyal Bilimler Sempozyumu'nda sunulan sözlü bildirinin genişletilmiş halidir.

²Arş. Gör., Mimar Sinan Güzel Sanatlar Üniversitesi, Mimarlık Fakültesi, İç Mimarlık Bölümü, mervekaraoglucan@gmail.com

GİRİŞ

Anadolu toprakları yüzyıllar boyunca birçok topluluğun kültür karışımıyla yoğrulmuş, doğal ve kültürel özelliklerin, estetik kabuller ile sentezlenmesi sonucu katmanlaşarak zenginleşmiştir. Sadettin Öktem Geleneksel Sanat ve Medeniyet isimli kitabında ‘toplumun kültürünü’ şu şekilde açıklamaktadır;

“Belli bir toplumun mensubu olan fertlerin, günlük hayatta her zaman karşılaşılan rutin davranışlarında geniş ve genel anlamda belli kalıplar içinde hareket ettikleri görülür. O toplumda yaşayan insanların selam verip almaları, birbirleri ile muşeretleri, yemek yeme adabı, yolculuk yapma tarzları, doğum, ölüm ve evlilik törenleri ve bunlara benzer diğer tüm davranış ve hareketleri, kendi kişisel özelliklerinin üzerinde yer alan belli bir biçimler düzenlenmesine göre gerçekleşir. Toplumsal ölçekte gerçekleşen ve bir bütünsellik içinde sistem haline gelen bu biçimler, aynı zamanda o cemiyeti tarif ederler. Toplumun yaşadığı ve yaşattığı biçimlerden oluşan bu sisteme, o toplumun kültürü adını verelim” (s.106).

Farklı dönemlerde yaşamış her toplumun kendine ait zengin bir sistemi olduğu düşünüldüğünde, ortaya çıkan değerler bütünüünün araştırılması ve korunması gerekliliği ortaya çıkmaktadır. Uluslararası Anıtlar ve Sitler Konseyi Türkiye Milli Komitesi³’nin 2013 yılında yayınlamış olduğu Türkiye Mimari Mirası Koruma Bildirgesi’nde kültürel miras; “toplumların ve toplumu oluşturan kültür gruplarının varlığının, kimliğinin ve sürekliliğinin simgesi ve kanıtı” olarak ele alınmış, yenilenemez özelliği sebebiyle de ‘emanet’ kavramıyla özdeşleştirilmiştir. Ayrıca, içerdiği tüm değerleriyle birlikte gelecek nesillere aktarılmasının toplumsal bir sorumluluk olduğu belirtilmiştir. Kültürel mirasın en önemli bileşenlerinden biri olan geleneksel mimari miras ise, “teknoloji ve iletişim olanaklarının gelişmesiyle hızla çeşitliliğini yitiren dünyada, yöreye özgü malzeme ve tekniklerle, yöresel yapım geleneklerini, yerel kimliği yansıtan geleneksel yapı, yapı grupları ve yerleşmeler” olarak tanımlanmıştır (ICOMOS, 2013). Anadolu’daki geleneksel mimarinin oluşumunda bu ‘yerellik’, ‘yöresellik’ kavramlarının bütünüyle sağlandığı görülebilmektedir. Yapı inşa sürecine kullanıcının doğrudan dahil olması, malzeme seçiminde bölgesel özelliklerin çizdiği imkan sınırlarının dikkate alınması ve yerel yapım tekniklerinden en uygun olanının seçilmesi; kendine özgü bir mimari biçimlenme dili oluşturmaktadır. Metin Sözen bu biçimlenme ile ortaya çıkan ürünün “doğru” ve “güzel” (Sözen, 1973, s.11) olarak nitelendirilebileceğini belirtmektedir. Aynı zamanda bölgede yaşayan halkın ortaya çıkardığı bu “bilinçsiz tasarım sistemi” (Sözen, 1973, s.13), literatürde ‘mimarsız mimarlık’, ‘anonim mimarlık’ ya da ikisinin de kapsayıcısı olarak görülebilecek ‘vernaküler mimarlık’⁴ oluşturmaktadır. Bir tanım yapmak gerekirse; “vernaküler mimari; toplumun sahibi bulunduğu kültürün, doğrudan doğruya ve bilinçsizce belirli ihtiyaçlar çerçevesinde maddeye dönüşmesi, başka bir deyişle, o toplumun, mimara, dekoratöre veya başka bir uzmana ihtiyacı olmadan kendisi için ideal mekânı ve çevreyi meydana getirmesidir” (Sezgin, 1984, s.44). Vernaküler mimarinin içinde barındırdığı anonim sıfatı genellikle yapımcı konusunda bir belirsizliği olduğu kadar, daha büyük ve homojen bir gruba ait farklılaşmamış bir yapı biçimini ifade etmektedir (Kuban, 1995, s.12). Tüm bu tanım ve açıklamalardan da anlaşılabilir üzere; özellikle kırsal mimarideki sembolik dil, toplumsal düşünce, inanç ve geleneklerin aktarımında en yalın ve basit hali ile var olmaktadır.

³ International Council on Monuments and Sites (ICOMOS)

⁴ Fransızca: Vernaculaire/ İngilizce: Vernacular

Avrupa Konseyi tehlikeye giren tarımsal üretim ve sosyal dönüşümlerin değişen modellerinin geleneksel kırsal mimari varlığını ve yerleşimini tehdit etmekte olduğunu gözlemleyerek, 1989 yılında Kırsal Mimari Mirasın Korunması ve Değerinin Arttırılması Hakkında Tavsiye yayınlamıştır. Bu yayın içerisinde Avrupa mimari mirasının tanımı ve ilgili araştırmalar için araçlar geliştirerek kırsal Avrupa'nın kolektif bilincini;

“1. Koruma ve değer artırma politikalarıyla doğrudan bağlantılı hem bilimsel keşifler hem de daha özlü coğrafik tipolojileri oluşturmaya devam ederek;

2. Coğrafik, tarihi, ekonomik, sosyal ve etnolojik etkenler kadar mimari ve sanatsal nitelikleri içeren çok disiplinli bir temelde kırsal mirası tanımlama çalışmasını düzenleyerek; (COE, 1989)”

korumak üzerine tavsiyeler yer almaktadır.

Türkiye’de ise Onuncu Kalkınma Planı (2014-2018)’nin yıllık uygulama programları çerçevesinde hazırlanan Ulusal Kırsal Kalkınma Stratejisi (2014-2020)’nde belirlenen beş ana amaçtan⁵ üçüncüsü ‘Kırsal Yerleşimler’e yönelik tedbirleri ele almaktadır. Bu tedbirler dahilinde;

“...kırsal çevreyi ve doğal kaynakları kirletmeyen yenilenebilir enerji kaynaklarının kullanılması, kırsal yerleşimlerin peyzaj değerini yükseltecek yöre kültür ve ekolojisiyle uyumlu geleneksel mimarinin yaygınlaştırılması, ...Türk kültürünün geleneksel olarak önemli bir parçasını oluşturan köy kültür mirasının korunması ve yaşatılması, ...sosyal ve kültürel faaliyetler altyapısının geliştirilmesi ile gezici hizmetler için ihtiyaç duyulan donatıların sağlanması (s.49)”

amaçlanmaktadır. İçeriklerinden bahsedilen tavsiye ve planlamaların var olan kültürel zenginliğin korunabilmesi ve nesilden nesile aktarılabilmesi hedefleri aslında günümüzde bir ihtiyaç haline gelen ‘doğal, ekolojik, sürdürülebilir’ çözümlerin karşılığını oluşturmaktadır. Çünkü kırsal mimari bütün bu kavramları yapıda dolaysız bir şekilde önümüze koymaktadır. Bu sebeple çalışma, kırsal mimari üzerine yoğunlaşmakta; yerel özellikler doğrultusunda biçim ve mekân kurgusu arasındaki ilişkiyi incelemeye, belgelemeye çalışmaktadır.

EVREN VE ÖRNEKLEM

Amos Rapoport; barınağın yerel tasarımın en tipik ürünü, dolayısıyla kültürden en fazla etkilenen unsur olduğunu belirtmektedir (Rapoport, 2004, s.27). Bu bağlamda, çalışmanın evrenini yerel mimaride konut yapıları, örneklemine ise son yıllarda verdiği göçler sebebiyle yitim sürecine girmiş olan Eskişehir’in Çifteler ilçesine bağlı Kadıkuyusu Köyü (Mahallesi) oluşturmaktadır.

YÖNTEM

Çalışma bir saha (alan) çalışmasıdır ve belgesel tarama, katılımcı gözlem, konut sahipleri ve mirasçıları ile görüşme yolu ile veri toplama teknikleri kullanılmıştır. Çalışma yapılan sahadaki yapıların durumuna ilişkin fikir sahibi olabilmek amacıyla genel ve inceleme için seçilen iki konuta ait özel fotoğraf çekimleri yapılmıştır. Bütün veriler doğrultusunda yargısal nitelikte bulgulara ulaşılmıştır. Görüşme yapılan kişilere ait demografik özellikler Tablo 1’de belirtilmiştir.

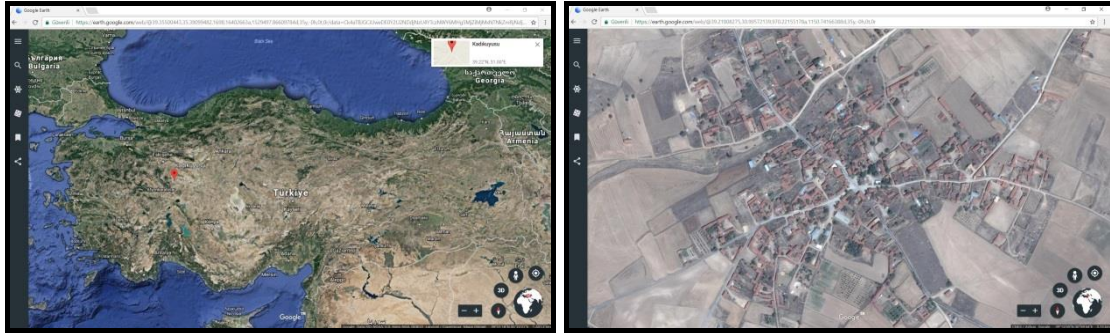
⁵ “Stratejik çerçeve 5 ana stratejik amaç (eksen) üzerine bina edilmiştir. Bunlar sırasıyla; (1) kırsal ekonomi, (2) kırsal çevre, (3) kırsal yerleşimler, (4) kırsal toplum ve (5) yerel kalkınma kapasitesidir” (s.45).

Tablo 1. *Yüzyüze Görüşme Katılımcılarının Demografik Özellikleri*

	Yaş	Meslek Grubu	Eğitim Düzeyi	Medeni Durum
Hüseyin Ekici	1941/ 76	Çiftçi Emeklisi	İlkokul	Evli
Şükrü Topkaya	1946/ 71	İşçi Emeklisi	İlkokul	Evli
Turhan Can	1962/ 55	Esnaflık	İlkokul	Evli
Meryem Can	1966/ 51	Ev Hanımı	İlkokul	Evli
Rüştü Yörük	1962/ 55	Esnaflık	İlkokul	Evli
Nazmiye Yörük	1965/ 52	Ev Hanımı	İlkokul	Evli
Ramazan Yersel	1963/ 54	Serbest Çalışan	İlkokul	Evli
Fadime Yersel	1971/ 46	Serbest Çalışan	İlkokul	Evli
Kevser Yörük	1960/ 57	Ev Hanımı	İlkokul	Evli

Eskişehir-Çifteler İlçesi Kadıkuyusu Köyü (Mahallesi)

Eskişehir ili, İç Anadolu Bölgesi'nin kuzeybatısında yer almaktadır. İkisi merkez olmak üzere toplam 14 ilçesi ve 385 mahallesi bulunmaktadır. Kırsalda yaşayan nüfus oranı il toplamının %10'u kadardır. Eskişehir, İç Anadolu, Batı Karadeniz ve Akdeniz iklimlerinin etki alanı içinde olması nedeniyle, kendine özgü bir iklime sahiptir. Aralık ayının ortalarından, şubat ayının ortalarına kadar çok soğuk günler ve don olayları yaşanırken, Temmuz ve Ağustos aylarında, Akdeniz yaz kuraklığı özelliklerini göstermektedir. Ancak çok hafif olarak, Karadeniz yaz yağmurlarını da almaktadır⁶.



Şekil 1-2. *Kadıkuyusu Köyü Coğrafi Konumu (Kaynak: Google Earth)*

Çifteler ilçesi Eskişehir'e 67km uzaklıktadır ve merkeze bağlı 22 köy/mahallesi bulunmaktadır. Bu mahallelerden biri çalışmaya konu olan Kadıkuyusu Mahallesi'dir. Daha önce köy olan Kadıkuyusu, 2012⁷ yılından itibaren mahalle olmuştur. Fakat bu çalışmada köy yapısına ait yerel mimari üzerinde inceleme yapıldığı için 'mahalle' değil, 'köy' olarak ele alınmıştır.

BULGULAR

⁶ Bilgiler Eskişehir İl Gıda Tarım ve Hayvancılık Müdürlüğü tarafından yayınlanan 2014 ve 2016 Yılı Faaliyet Raporları'ndan derlenmiştir.

⁷ Detaylı bilgi için bkz., On Üç İlde Büyükşehir Belediyesi ve Yirmi Altı İlçe Kurulması ile Bazı Kanun ve Kanun Hükmünde Kararnamelerde Değişiklik Yapılmasına Dair Kanun, Kanun No.6360, Kabul Tarihi: 12.11.2012, Birinci maddenin üçüncü fıkrası.

Gelenek, insanın ömrü içinde üretebileceği bir şey değildir. Ne kadar varlıklı, ne kadar akıllı, ne kadar uzun ömürlü olunursa olunsun, bir gelenek üretilemez. Gelenek ancak bin yıldan süzülüp gelir. Sadece onun içine doğduğu zaman bir anlamı olabilir (Sayın, 2013). Kültürün en önemli bileşeni olan 'gelenekler', yine kültürün simgesi konumundaki 'konut'-'ev' mimarisinde rahat bir şekilde okunabilir. Özellikle toprağa bağlı, doğa ile iç içe yaşayan insanların basit tasarım kriterleri ile gündelik hayatın isteklerine cevap aradığı bu mimari, tüm etkileyici faktörleri açıkça ortaya koyar. Bu sebeple yerel olan, kırsal olan aslında okunmaya değer olandır.

Yerel mimarinin, bölgenin sosyal estetik anlayışı kapsamında genel kabul gören birtakım yapı elemanlarının farklı biçimlerle bir araya gelmesi ile oluştuğu söylenebilir. Anadolu coğrafyasındaki konutlar temel olarak birbirinin aynı izlenimi verse dahi, incelendiğinde her konutun farklı biçimlenişe sahip olduğu görülmektedir. Bu farklılığı ortaya koyan başlıca etkenleri Önder Küçükerman "ekonomik koşullar, bölgesel-doğal veriler, gelenekler ve uygulama ilkeleri (Küçükerman, 1991, s.93)" olarak belirlemiştir. Doğan Kuban, Metin Sözen ve Ahmet Eyüce'nin araştırmalarında ise bu etmenlere ek olarak inanç sistemlerinden bahsedilir;

- i. "Anadolu Türk mimarisindeki mimari biçim ve düzenlerinin kökenine ilişkin herhangi bir savın önce yerel etkilerin, sonra İslami ve Türk tanımı altındaki genel biçim ve tekniklerinin boyutlarını belirlemesi gerekir" (Kuban, 1995, s.38).
- ii. "Ev mekânlarının örgütlenmesindeyse üretim ilişkileri, iklim, topografya gibi etkenlerin ortaya koyduğu farklılık, insanların inançlarının yansımalarıyla pekişerek çeşitlenmiştir. İklim koşulları, bitki örtüsü ve yapı malzemeleri aynı olsa bile, insanların inançları ve bütünlük anlayışlarındaki farklılıklar doğal olarak da mimarlığa yansımaktadır" (Sözen, 2006, s.44).
- iii. "Geleneklerin oluşum süreçlerinde yöre doğal koşullarından, üretim-tüketim ilişkilerinden, inanç sistemleri ve buna bağlı dünya görüşlerinden ve en önemlisi önceki nesillerden devralınan geleneklerden beslendiği biliniyor" (Eyüce, 2005, s.33).

Anadolu'nun her bölgesinde farklı iklimsel özellikler görülür. Bu farklılıklar yapıların iç-dış biçimlenişini ve birbirleri ile olan ilişkisini doğrudan etkiler. Yapıları çevreleyen duvarlar ile bu biçimlenişe netlik kazandırılır. Evin bahçesinin dışarıdan görülmesine izin verilmez. Çünkü "dışarısı erkeğin dünyasıyken ev (içerisi) kadınıdır" (Kuban, 1995, s.20). Bahçeye genellikle, ev ekonomisine bağlı olarak, büyük ahşap kapılardan girilir. Bu kapılar tarımla uğraşan ev sahiplerinin mahsulünü ya da birtakım araç gereçlerini, hayvancılık yapanların ise büyük-küçükbaş hayvanlarını içeri alabilmesi için yapılmış, işlevsel, iki kanadı da açılabilen kapılardır. Tek girişli yapılarda bu kapı kanatlarından birinin içerisine, "günlük kullanımda kolaylık sağlaması için, insan ölçeğine uygun" (Gülmez, 2012, s.68) kuzuluk adı verilen bir kapı daha açılır ve diğer kanat gerekli olmadıkça kullanılmaz. Kuzulu kapı örneklerine özellikle kırsal alanda, tarımsal üretimin bir sonucu olarak rastlanır. Şehir merkezi olarak nitelendirilebilecek bölgelerde ise, ekonomik faaliyetlerin çeşitliliğine bağlı olarak çift kanatlı kapı kullanılmayabilir. Fakat gereksinimler bir tarafa bırakıldığında, 'giriş kapısı' nın bir ailenin yapısına, ekonomik ve sosyal gücüne dair bilgiler içermesi amacıyla da detaylandırılıp, ölçeklendirildiği söylenebilir.

Bahçe, çok amaçlı ortak bir alan olarak yorumlanabilir. Konutun da içinde bulunduğu ahır, samanlık, ambar gibi yapılar-mekânlar, duvar ile belirlenen sınırların izin verdiği ölçüde, belki birbirine bitişik; fakat bağımsız olarak tasarlanırlar. Konutların zemin katları bahçe ile doğrudan ilişki kurulması gereken işler için ayrılmıştır. Bunların en önemlisi mutfak diyebileceğimiz, ama aynı zamanda fırın işlevi de gören, ekmeklik,

soğuk oda, kış odası gibi isimlerle adlandırılan mekânlardır. Bahçenin içerisinden yapıya yarı açık şekilde konumlandırılmış merdiven ile çıkılan birinci katta ise, birbirinden bağımsız odalar yer alır. Odaların açıldığı orta alan açık veya kapalı tasarlanmış olmalarına göre iç sofalı-dış sofalı olarak nitelendirilirler. Konutlarda yazlık ve kışlık ayrımı yapılacak olsa dahi “genellikle her iki biçimde de hem ‘açık-serin’ hem de ‘kapalı-iyi korunmuş’ odalar düzenlenir. Bu tür odaların genel ilkeleri şöyle özetlenebilir:

Açık-serin:

- i. Yapı içinde uygun yön (serin esintilere açık vb.)
- ii. Yapı içindeki durum (üst kat, köşe vb)
- iii. İnce geçirimli (ince duvar, ince döşeme, ince tavan vb)
- iv. Uygun boyut (yüksek, geniş, açık vb)
- v. İç-dış ilişkilerde açıklık (büyük pencere vb)
- vi. İç düzenlemede özen (uzun süre oturulduğu içi vb)

Kapalı-İyi korunmuş:

- i. Yapı içinde uygun yön (serin esintilere kapalı vb.)
- ii. Yapı içindeki durum (ara kat, ara oda vb)
- iii. Kalın geçirimsiz yapı malzemesi
- iv. Uygun boyut (alçak, dar, kapanık vb)
- v. İç-dış ilişkilerde kapalılık (küçük pencere, pencere kapağı vb)
- vi. İç düzenlemede yalınlık” (Küçükerman, 1991, s.45).

Geleneksel Türk Konutu’nda kendi başına bir ev gibi davranabilecek odaların en önemli özelliği, “yirmi dört saat içinde, değişik amaçlara göre yeniden düzenlenmesidir” (Küçükerman, 1991, s.147). Aynı mekânın çok amaçlı kullanılması ilkel bir toplumun işareti sayılsa dahi Türk konutundaki bu kullanım biçimleri belirli bir kültürel yaklaşımın ifadesi, Anadolu-Türk toplumuna özgü mekânda tutumluluk, aile yaşamı ve evin çeşitli işlevlerinin ilişkileri olarak değerlendirilmelidir (Kuban, 1995, s.14). Odaların edindiği farklı fonksiyonların gerçekleşmesi; oturma, yatma, yeme-içme, depolama elemanlarının yapının inşa sürecine dâhil edilmesine, eklenti bir donatı elemanının kabul görmemesine bağlıdır. Ana işlevi günlük araç ve gerecin korunması olan (Küçükerman, 1991, s.38) dolaplar içerisinde veya sedirler altında gusülhane-banyo işlevi de çözülür ve ana mekânın yanında yan mekânlar da elde edilerek odaya mekânsal zenginlik kazandırılır. Tipik bir odanın belirleyicilerini Hülya ve Ferhan Yürekli; “giriş sekisi ve genellikle bunun devamı olan yüklük duvarı (varsa gusülhane bu duvarda yer alır), ocak duvarı (ocak ve iki yanında dolaplar ile), bir veya bazı durumlarda iki adet olabilen pencere duvarı (önünde sediri ile)” (s.16) olarak özetlemektedir.

“Yerel yapı malzemesi ve taşıyıcı sistem açısından bakıldığında, Anadolu yapılarında kullanılan temel malzemeler ahşap, taş ve kerpiçtir. Taş ve kerpiç yapılarda, ahşapsa pencere, kapı, dam ya da çatı gibi mimarlık öğelerinde zorunlu olarak kullanılmıştır. Buna karşılık, tamamı ahşap olan yapıların temelinin kurgusunda taş malzeme kullanımı zorunlu olmaktadır” (Sözen, 2006, s.54).

Bu yapıların üst katlarının ahşap strüktürü içine dolgu yapıldığı görülür. Hımış yapı sistemi olarak adlandırılan sistemde, “dolgu malzemelerinin farklılıklarına göre farklı yapı türleri ortaya çıkar;

- i. Dal ve Çamur Dolgulu Hımiş Yapılar: Bu sistemde, ağaç dalları düşey karkas elemanların arasına sepet örgü şeklinde örülür. Daha sonra iki taraf çamur ile sıvanır.
- ii. Taş Dolgulu Hımiş Yapılar: Ahşap karkas arasına taş dolgu yaparak elde edilir. Genellikle bağlayıcı olarak çamur kullanılır.
- iii. Tuğla Dolgulu Hımiş Yapılar: Ahşap karkas içine tuğlaların eğik veya düz olarak yerleştirilmesiyle oluşturulur.
- iv. Kerpiç Dolgulu Hımiş Yapılar: Ahşap karkasın içine dolgu malzemesi olarak kerpiç blokların kullanılmasıyla oluşturulan yapılardır” (Ataman, 2007, s.36).

Geleneksel yapı malzemesi olan kerpiç ve binlerce yıldan beri sürekli olarak devam eden kerpiç ustalığı, ‘yapım tekniği’ bakımından da kendine özgü tecrübeyi gerekli kılar. Kerpiç yapımında kullanılacak toprak seçimi önemlidir. Bu malzemenin elenerek yabancı malzemelerden arındırılması gerekir (Tuzaş ve Çobanoğlu, 2006, s.96). Hazırlanan kerpiç çamuruna saman katılması ile kerpicingin homojen kuruması sağlanır ve çatlamaları önlediği için dayanımı arttırılmış olur. Saman dışında her nevi ot, saz, kamış arttığı, bitki sapları, ahşap elyafı, testere talaşı da kullanılabilir (Kafesçioğlu vd, 1980, s.21).

“Bu saman çöpleri ile harman edilen kerpiç çamuru ayakla çiğnenerek ağda kıvamına getirilir. Bunu takiben çamur uzun süre bekletilir ve mayalandırılır. Bu aşamalardan sonra kerpiç çamuru belli boyutlarda tahta kalıplara dökülür. Buna ‘kerpiç kesme işlemi’ denir. Daha sonra güneşte kurutularak sertleştirilir ve kuruyanlar kullanılmak üzere usulüne göre istiflenir” (Tuzaş ve Çobanoğlu, 2006, s.96).

Ortaya çıkan malzemeler 12x15x35 cm ya da 15x20x40 cm boyutlarında olabilir (Kafesçioğlu, 1949, s.10). “Kerpiç duvarlar, yer yer ahşap taşıyıcılarla desteklenir. Yatay hatılları ahşaptan hazırlanır ve bunların üzerine yuvarlak kesitli kavak ağaçlarından sık kirişleme yapılır; üzeri gene toprak serilerek kapatılır. Kerpiç, çamur sıvayla her yıl sıvanması gereken bir yapı malzemesidir” (Sözen, 2006, s.61). Bakımı yapıldığı sürece kerpiç yapıların dayanıklılıkları sebebiyle yüz yıla kadar yaşayabileceği öngörülebilir.

Fikriye Pelin Kurtul Mimarlıkta Malzeme Dergisi’nde yazdığı bir araştırma/inceleme yazısında kerpice ilişkin faydaları;

- i. Ham maddesi ve yapım teknikleri ekonomiktir,
- ii. Ticari Pazar, ulaşım ve işçi gücünden bağımsız özgürce çalışabilmek mümkündür,
- iii. Yapımında pişirme söz konusu olmadığı için enerji tasarrufu yapılır,
- iv. Yalıtım özelliğinden dolayı yapının kullanımı sırasında da önemli bir enerji tasarrufu sağlar; kerpiçten yapıların içleri kışın sıcak yazın serindir,
- v. İç mekân ortamındaki nemi dengeler,
- vi. Ekolojik döngü içinde yeri vardır, ekosisteme yabancı bir malzeme değildir.

şeklinde sıralar ve kerpiç yapıların doğal şartlarla yok olmaktan ziyade insanlar tarafından yıkılarak yok edildiklerini belirtir (Kurtul, 2010, s.88).

Araştırmaya konu olan Kadıkuyusu Köyü’nün 1960’lı yıllarda nüfusunun en kalabalık ve sosyal hayatının en canlı dönemini yaşadığı yapılan görüşmelerden anlaşılmaktadır. Hüseyin Ekici (76); *’Han kasabasından bir garip adam bizim köye*

gelmiş, hanımı çocuğu yoktu, bekar dururdu. Onu sonra bekçi yaptılar köye. Tuttuğu defterde yazılıydı, 61li yıllarda 350 hane imiş köyümüz, tam 83 tane de esnaf varmış. Kasabı, berberi, terazisi, iki tane manifaturacısı,... hepsi vardı. Televizyonda bir yarışmada çıktı zamanında, 'Eskişehir'in 65-70 yılları arasında ilçe olacak köyü hangisi?' diye sordular. Olacaktı da. Bizim köyün etrafı çoktu, merkezi köydü. Kadıkuyusu'nda kurulan pazar Çifteler'de bile kurulmuyordu. 4-5 tane otelimiz vardı, katırlarla esnaf gelir akşamdan yatar sabahtan pazarlardı. Köy meydanında aradığın adamı bulamazdın. Köy öyle büyüktü ki ilçe olacak köy idi.' Rüştü Yörük (55) 'Köyümüzde o kadar çocuk vardı ki, okula sığmazdık. Bir zaman sonra bize karakolda, muhtarlıkta sınıf yaptılar. Köy şenlikti çok.' Köyden ayrılmaya başlanmasının yine aynı dönemlere denk geldiğini belirten Hüseyin Ekici (76) göç nedenlerini hatırladığı şu faktörlerle açıklamaktadır; 'Herkesin aklına Almanya'ya gitmek düştü. O zamanlar başladı aslında köyde sökülme. Bir de 64 yılındaydı heralde Sümerbank⁸ diye bez fabrikası açıldı buraya. Oraya benim akranlarımdan o zaman en az 15 kişi geldi. Köyde ne var, fabrikaya gidelim diyorlardı. Hepsi de geldiler çocuklarını da okuttular, biz okutamadık ama köyde. Sonra bir de devlet demiryolu çırak okuluna⁹ aldı beşten çıkanları. O zaman da buralara¹⁰ yönlenen çok oldu. İmkânı olanlar çocuklarıyla birlikte geldi tabii. İmkânı olmayanların çocukları bir olup tek göz odalarda idare ettiler. Pazar günleri köyden postalar buraya ekmek taşırdı.' Bu yıllardan itibaren şehre gidenlerin refah seviyesinin yükseleceğine ve çevresel niteliklerinin iyileşeceğine dair inançlar önce genç nüfusun, sonrasında yaşlı nüfusun köyden ayrılmasıyla sonuçlanmıştır. Bu süreçte gittikleri yerlerde yerleşim sağlamış, mülk edinmiş kimselerin geride bıraktıkları konut yapılarını pek önemsemediği ve kaderine terk ettiği görülmektedir. Tarım toprakları ise mahsulün verimliliğinde devamlılığın sağlanması amacıyla hala köyde yaşayanlara ya da dönemsel olarak köye dönenlere icara verilmektedir.



Şekil 3. Kadıkuyusu Köy Meydanı (Kaynak: Merve Karaoğlu Can Fotoğraf Arşivi, 2017).

Şekil 4. Döneminde Otel Olarak Kullanılmış Bir Yapı (Kaynak: Merve Karaoğlu Can Fotoğraf Arşivi, 2017).

Günümüzde köy eski sosyal ihtişamına yılda bir kez tekrar kavuşur. Mayıs ayının ikinci pazar günü olarak belirlenmiş toplanma günü, halk arasında 'yağmur duası' olarak bilinir. Sabahın erken saatlerinde köye özel araçlarla ulaşılır ve mezarlıklar ziyaret edilir. Ayakta kalmış eve sahip olanlar 'kapıyı açar' ve evi havalandırırlar. Ocak yakılır ve eğer mümkün ise çay yapılır, yemek pişirilir; çünkü bu eylemler birkaç saatliğine dahi olsa evin 'şenlenmesi' anlamına gelir. Gidecek bir evi olmayanlar ise öğle ezanı okunma saatine kadar komşularına misafir olur. Ezan saatinde camide toplanılır ve namazın ardından yağmur duası yapılır. Duanın bitimiyle birlikte cami ve meydan çevresinde kurulmuş çadırlarda, meydanda bulunan tüm halka yemek

⁸ Detaylı bilgi için bkz., Sümerbank Eskişehir Basma Sanayi Müessesesi.

⁹ Detaylı bilgi için bkz., TCDD Eskişehir Demiryolu Fabrikası (TÜLOMSAŞ) Çırak Okulu.

¹⁰ Görüşmeler Eskişehir'de kayıt altına alınmıştır. Bu sebeple 'buralar' olarak bahsi geçen bölge Kadıkuyusu Köyü değil, Eskişehir ili merkezidir.

dağıtılır. Her yıl bir yardımsever, gücü yettiği ölçüde yemeğin tamamını ya da servis yapılacakların bir kısmını karşılamak isteyebilir. Senelerdir devam ettirilen bu gelenek ile birlikte, sosyal dayanışma ve yardımlaşma örneği sergilenir.



Şekil 5-6-7. Yağmur Duası Günü (Kaynak: Merve Karaoğlu Can Fotoğraf Arşivi, 2017).

Köyün meydanı ve çevresinde, konutlara ulaşımın sağlandığı yollar üzerinde, çeşitli dükkân yapılarının olduğu görülmektedir. Bu yapıların çoğunluğu diğer yapılardan veya konutlardan bağımsız, tek katlı, tek odalı hacimler olarak inşa edilmiştir. Genellikle bir aks üzerinde konumlanan bu dükkânlar arasında, üst katları konut olarak işlevlendirilmiş olanlara da rastlanmaktadır (Şekil 8-9-10).



Şekil 8-9-10. Kadıkuyusu Köyü Dükkân Örnekleri (Kaynak: Merve Karaoğlu Can Fotoğraf Arşivi, 2017).

Köyde bulunan tek katlı yapıların çoğunlukla taş malzeme ile; iki katlı olan yapıların ise ilk katının taş, ikinci katının kerpiç örülerek yapıldığı gözlemlenmiştir (Şekil 11-12-13). Araştırmanın örnek konutlarından biri olan Kamil Can'a ait iki katlı yapının zemin katında taş malzemeden yığma yapı sistemi, birinci katında ise çeşitli boyutlarda ahşapların farklı açılarla yerleştirilebileceği hımış yapı sistemi kullanıldığı görülmektedir. Ancak yapıda sıvanın söküldüğü bölgelerden anlaşıldığı üzere, iskelet yalnızca düşey yönlü olarak kurulmuştur. Dolgu malzemesi olarak iskelet boşlukları için taş malzeme tercih edilmiştir. Hüseyin Ekici (76)'nin köyde uygulanan bu sistemlerin yapım sürecine ilişkin verdiği bilgiler şöyledir; 'Şimdi o dönemde millet hep kendi imalatını yiyordu, öyle para yoktu, bol¹¹ yoktu, tuğlayı kiremiti getir şuraya ev yapalım yoktu. Herkes kendi toprağından ya da nerden münasip bulursa oradan toprağını getirirdi. Taşları da söküp getiriyorduk kırdan, hiç olmazsa şu boyda duvarı¹², yani ıslak kerpicini eritmesin diye zamanla çelkeden¹³ yağın sular o kerpicini eritiyor ya, herkes gücüne göre temel duvarını taşla şöyle ya da böyle¹⁴ kaldırıyor. Onu örünce çokça çamur yoğuruyorduk. Çamuru toprak, su ve saman koyup ayağımızla karıyorduk. Saman koymazsan çamur tutmaz birbirine. Kıvamı bulmak önemliydi. Çok cıvık olursa

¹¹ Belirtmek istenen; 'bolluk'.

¹² Görüşme sırasında tarif edilen yükseklik ortalama 70 cm'dir.

¹³ Çelen: Ev saçağı, TDK Türkiye Türkçesi Ağzları Sözlüğü.

¹⁴ Görüşme sırasında tarif edilen yükseklik ortalama 80-90 cm'dir.

kalıbı çektin mi dağılırdı, çok da katı olursa tepen adamı zorlatırdı. Bir gün çiğnedin mi yeter, ertesi güne suyunu çekince çamur hazır olur. Dört gözlü bir kalıbımız vardı. Kalıbın böğründe¹⁵ suyun içinde paçavra olurdu. Bu işi en az iki kişi yapardı. Biri kalıba otururdu. Kalıba oturan kuvvetli olacaktı, öyle herkes oturamazdı, çekip kaldıramazdı yoksa. Kalıba çamuru tepeceği zaman biri, diğeri de sudaki paçavrayla kalıbın içini biraz ıslatırdı. Bir nevi yağlardı yani yapışmasın diye. Onu yağlamazsan çıkmıyordu. Yağladıktan sonra kalıbı çektin mi kerpiçler olduğu yerde kalırdı. Serbest bir yerde yapıyorduk bunu ki harman yeri gibi, mal¹⁶ gelmeyecek yerde mesela, olduğu yerde de bırakıyorduk, kuruyordu. Sıcak havalarda yapılırdı bu işler, kışa doğru kurumazdı. Kerpiçlerin ekserisi standarttır. Kalıplar hep birbirini tutardı. Öyle olmasa duvarda kerpiç birbirini denklemez, kesilmek isterdi. Kerpiç birbirine uydu mu çok güzel olurdu. Mesela pencereni koyacağın zaman çok güzel denk gelirdi, eskiden içerilere (odalara) yataklık çıkarlardı bu işler kerpiç olunca hep kolaylaşırdı. Duvarın kalınlığına bir yatacak kerpiç iki dikey kerpiç tutardı. Yani duvarın kalınlığı bir kerpiç boyu artı bir kerpiç eni kadar olurdu. Duvarı biraz çıktık mı daha sağlam olsun diye 10x10 ağaç ile bağlardık sonra üstüne devam ederdik örmeye. Onların aralarına da hep çamur harç koyardık. Sonra üstünü yine aynı çamurla kaplıyorduk. Eskiden ak siva vardı onu getirir ıslatırdık- hani ak topraktan- onunla sildik mi duvarı beyazlaşırdı. Duvar bittiğinde de en üstünü yine aynı ağaçla dolanıyorduk. Üstüne kamış seriyorduk mesela, bir de toprak atıyorduk tamam. Bazı evlerde ardiç ağacından çok kuvvetli yuvalama koyup üzerine 70cm toprak attıkları da olurdu. Ardiç kıymetliydi altın gibiydi, çünkü çamu kurt çabuk yer. O yuvalamanın az daha incesine de herpiçtim derdik.’ Anlatılan sürece bakıldığında ekonomik faktörlerin konut yapımında büyük bir etkisinin olduğu görülmektedir. Maddi durumu ahşap malzemeyi elde etmeye imkân veren kimselere ait yapılarda, bu malzemenin kullanımına yönelik çözümler artmaktadır.



Şekil 11-12-13. Kadıkuyusu Köyü Yapı Örnekleri (Kaynak: Merve Karaoğlu Can Fotoğraf Arşivi, 2017).



Şekil 14-15-16. Can Ailesi Konutu- Yapı Detayları (Kaynak: Merve Karaoğlu Can Fotoğraf Arşivi, 2017).

¹⁵ Belirtilmek istenen; ‘yanında’.

¹⁶ Belirtilmek istenen; ‘beslenen hayvan’.



Şekil 17-18-19. Topkaya Ailesi Konutu- Yapı Detayları (Kaynak: Merve Karaoğlu Can Fotoğraf Arşivi, 2017).

Geleneksel yapıların bölgeye dağılımında komşuluk ilişkileri önemli bir yer tutmaktadır. Mahremiyetin ve herkesin manzaraya sahip olabileceği hakkının korunduğu il-ilçe-köy yerleşimlerinde eğer coğrafi bir kısıtlama yoksa seyrek yapılaşma görülebilmektedir. Kadıkuyusu Köyü bu örneklerden biridir. Bölgede yazları havanın sıcak ve kuru olması, tarımsal faaliyetlerin evlerin bahçelerinde devam ettirilmesi, yapı sınırlarının belirleyicileri arasındadır. Fadime Yersel (46); 'Bizim evimizin önünde düvenle harman sürülürdü, o yüzden bahçemiz büyüktü. Taneler birbirinde ayrılınca eleklerle elenirdi, yunnağa¹⁷ götürürlerdi, değirmenlikse kışlık ihtiyacı karşılayacak kadar un yapıyorlardı bendeklere¹⁸ doldurulurdu un evinin köşesine koyardık. Onu bir yıl yerdik. Satılacakları ambara koyardık, tohumlukları, koyunların, ineklerin, köpeklerin yediklerini ayırırdık. Üzüm kuruturduk, yoğurt yayardık, tereyağımızı, pekmezimizi yapardık. Her şeyimizi kendimiz yapardık, dışardan kolay kolay bir şey satın almak yoktu.' Bölgenin doğal koşulları sonucu gelişen üretim biçimleri, bahçenin tasarım kriterlerini doğrudan etkilemektedir. Sıradan bir evin bahçesinde gerçekleşen bu üretim eylemleri sebebiyle, inşa edilecek mekânların başlıcaları Ramazan Yersel (54)'in verdiği bilgilere göre; 'öküzlük (inek damı), koyun damı, samanlık, ambar (arpa, buğday, kavun saklanır), tavuk damı, un damı, katık (poyraz) damı, kuyu ve tuvalet' tir.



Şekil 20-21. Can Ailesi Konutu- Bahçe ve 'Dam' Mekânları (Kaynak: Merve Karaoğlu Can Fotoğraf Arşivi, 2017).

¹⁷ Yunah, Yunak: Çamaşır yıkanan yer, çamaşırılık. Bölgede çamaşır yıkanılan yerin yanısıra, buğdayın yıkandığı yer, TDK Türkiye Türkçesi Ağzları Sözlüğü.

¹⁸ Bendek: İçine pamuk, samuk, ot vs. konulan büyük çuval, yük çuvalı, TDK Türkiye Türkçesi Ağzları Sözlüğü.



Şekil 22-23. Topkaya Ailesi Konutu- Bahçe ve 'Dam' Mekânları (Kaynak: Merve Karaoğlu Can Fotoğraf Arşivi, 2017).

Bu adlandırmalardan anlaşılacağı üzere, konutların yönelişinde ve hacimlerin büyüklüklerinde iklim koşulları dikkate alınmaktadır. Her yapıda bulunan dış sofa, kapı önü, balkon gibi açık orta alanlar güneye yönlendirilmekte, kuzey yönü ise sağır duvarlarla kapatılmaktadır. Kapı dışında başka bir açıklığın bulunmaması durumunda, kuzey yönlü cephelere küçük pencerelerin eklendiği örnekler de rastlanmaktadır. Böylece mekânların kışları kolay ısınması, yazları ise serin kalması sağlanabilmektedir. Bu kararların verilmesinde etkili bir diğer faktör ise, teknolojik yetersizliklerdir. Buzdolabı, soğutucu gibi günümüzde hayatımızın vazgeçilmez bir parçası hale gelmiş beyaz eşyaların yokluğu, bir odanın hangi boyutlarda kaç penceresi olacağına, girişinin nasıl tasarlanacağına, tavandan tabana hangi malzemelerin kullanılacağına dair soruları cevaplamaktadır. Örneğin, işleve göre zeminin toprak mı bırakılacağı yoksa beton mu döküleceği değişmektedir. Eğer malzemede bir değişiklik yapılmayacaksa, zemine serilen örtülerle farklılık sağlamak tercih edilmektedir. Meryem Can (51); *'Soğuk oda poyraza karşıydı, poyraz damı- katık damı derlerdi. Soğuk olduğu için tereyağı, yoğurdumuz, peynirlerimiz, turşularımız o evde dururdu. Camını açverirdik, eserdi oradan. Camda tel de olunca bir şey girmezdi içeri. Tabanları betondtu, iki üç güne bir de betonu yıkayınca serin serin dururdu. Testici gelirdi köye. Suyumuzu testiye, çam ağacından oyulmuş höpçüklü (tıpa) fıçıya koyuyorduk. Bizim çocukluğumuzda buzdolabı yoktu. O yüzden böyle saklardık her şeyimizi. Un damını sıcak zamanlarda daha çok kullanıyorduk. Yazın toz toprakla çok haşır neşir olunuyor ya, yukarı evler batmasın derdik. Düzayak olduğu için yoğun zamanda ihtiyacımızı karşılıyordu, çünkü koyunları sayıyorduk, ineği sayıyorduk, sürekli o evin içindeydik.'* Meryem Can ile yapılan görüşmenin dikkat çekici noktalardan biri 'dam'lardan zaman zaman 'ev' olarak bahsedilmiş olmasıdır. Bahçelerin büyük olması, genellikle 2-3 odalı olarak tasarlanan ana konut yapısına ihtiyaç doğrultusunda bağımsız girişli odaların eklenmesine izin vermektedir. Mekânların her biri adlandırmalarındaki teklige karşın, birçok eyleme aynı anda olanak sağlayabilmektedirler. Bu açıdan bakıldığında bir bütünün parçasıymış gibi değil, her biri birer konutmuş gibi algılanabilmektedir. Öcal Oğuz'un 2003 yılında lisans öğrencileri ile birlikte Anadolu'nun farklı yerleşim birimlerinde yapmış olduğu derleme çalışmasında, odaların çekirdek ailenin yaşadığı küçük birer ev olarak görülmesinin sebebi mahremiyet ve içe dönüklük olarak sunulmuştur (Oğuz vd, 2007, s.10).



Şekil 24. Can Ailesi Konutu- Yapıya Ek Misafir Odası (Kaynak: Merve Karaoğlu Can Fotoğraf Arşivi, 2017).

Şekil 25. Kadıkuyusu Köyü'nde Sağır Duvarlı Yapı Örneği (Kaynak: Merve Karaoğlu Can Fotoğraf Arşivi, 2017).



Şekil 26. Can Ailesi Konutu- Zemin Kat Toprak Malzemeli Mutfak Mekânı (Kaynak: Merve Karaoğlu Can Fotoğraf Arşivi, 2017).

Şekil 27-28. Topkaya Ailesi Konutu- Halı-Kilim Kullanılmış Yaşama Mekânı ve Desenli Muşamba Kullanılmış Sirkülasyon Alanları (Kaynak: Merve Karaoğlu Can Fotoğraf Arşivi, 2017).

Geleneksel Türk Konutu'nda aile yapısının özellikleri kendini mekânsal kurguda açıkça göstermektedir. Ana mekâna bağlı olarak organize edilen yan mekânlar ve büyüklükleri, gerçekleşmesi beklenen eylemlerin çokluğuna göre belirlenmekte ve inşa sürecine dâhil edilmektedir. Fakat bu yan mekânlardan sıklıkla karşımıza çıkan gusülhanelere Kadıkuyusu Köyü'nde rastlanmamıştır. Nazmiye Yörük (52) çocukluk- gençlik yıllarında yıkanma- temizlenme eylemlerini nasıl sürdürdüklerine ilişkin şunları söylemektedir; 'Kazanda suyu kaynatıyorduk sobanın üzerinde, banyo yapmak için kullandığımız,' tıngır leğen' dediğimiz banyo leğenlerimiz vardı. Onun altına muşamba açıyorduk, leğeni ortasına koyuyorduk, suyu da kovalara ısıtıyorduk, leğenin içinde yikanıyorduk. En sonunda da suyu kovalara boşaltıp dışarıya döküyorduk. Gusülhanemiz, özel banyomuz yoktu yani. Evin hangi odası uygun olursa o odada banyo yapıyorduk. Köyün %99 u da leğende yikanırdı diyebilirim. Su taşımazdı, çeşmeden akmazdı. Çeşmelerin akmadığı zamanda da evin önlerindeki kuyulardan çekerdik. Evlere muslukların 88'de 89'da verildiğini hatırlıyorum. Su da dağdan geliyor, depolarda biriktiriyorlar oradan dağıtıyorlar. Kışın havalar soğuk olduğunda yukarıda yikanırdık, sobanın yanında. Ama yazın un damında da yikanabiliriz. Ocağın vardı hemen suyu kaynatırdık mı, altı da betonu zaten yikanıverirdik.' İnceleme yapılan konutlardan Kamil Can'a ait evin varislerinden Turhan Can (55); 'Yoğurt damı dediğimiz odada leğenlerde yikanırdık bizde. Yoğurt

damı denmesi sebebi de o odaya yoğurt tuluğu¹⁹ asarlardı. Ama ambarımız orası değildi. Bizim ambarımız samanlığın içindeydi.’ Odaların, damların çok net bir işleve ait olmaması, iç mekân kurgularının yalınlaşmasını sağlarken, aynı zamanda ergonomik çözümlere önemli katkılar sağlamaktadır. Diğer bir deyişle, tek mekânın çeşitli eylemlere bu denli açık olması, farklı kullanıcılara –çocuktan yaşlıya- yönelik uygun ölçülerin göz önünde bulundurulduğu bir boyutsal düzeni beraberinde getirmektedir.



Şekil 29-30-31. Can Ailesi Konutu-‘Yoğurt Damı’ ve Diğer Odalarla İlişkisi (Kaynak: Merve Karaoğlu Can Fotoğraf Arşivi, 2017).



Şekil 32-33-34. Topkaya Ailesi Konutu-‘Yoğurt Damı’ (Kaynak: Merve Karaoğlu Can Fotoğraf Arşivi, 2017).

Yaşama mekânlarının planlanmasında oturma-yatma eylemlerini karşılayabilecek basit çözümlü donatı elemanlarının kurgusu önem taşımaktadır. Anadolu’da peke, sedir gibi farklı isimlerle bilinen ve yapının strüktürel yapım sürecine dâhil edilen eleman, Kadıkuyusu Köyü’nün konutlarında bulunmamaktadır. Bunun yerine yapının bir parçası olarak düşünülmemiş ve ihtiyaca göre konumlandırılan makatlar olduğu bilgisine ulaşılmıştır. Kevser Yürük (57); ‘Beş tahta dediğimiz tahtalardan iki başlara koyuyorduk, ortaya da 3-4 tane enli tahtaları uzatıyorduk. Makat diyorduk adına bizim sedirimiz o oluyordu. Üzerine hususi yün minderler yapıyorduk, yumuşacık üzerine oturabilmek için. Sırtımızı yaslayabilmek için arkamıza makat yastığı dediğimiz yastıkları dayardık. Bu makat seyyardı. O yüzden bunu istediğin yere kurabilirdin. Mesela camın önüne koydun-belimiz burada yaslanmadı-derdik, o zaman yan duvara çevirirdik. İcabında bir kişi rahatlıkla yatabiliyordu üzerinde. Şimdinin kirlentleri gibi yan yastıklarımız da oluyordu, makatın uzunluğunda yün yastıklarımız vardı.’ Alım gücünün artması ile birlikte daha modern olduğu düşünülen divanlara, sonrasında kanepelere geçilmiştir. Can Ailesi’ne ait konutta bir dönem makat kullanıldığına dair bilgi verebilecek herhangi bir malzemeye rastlanmamıştır. Topkaya Ailesi’nin konutunun tüm odalarında ise divan ve dönem kanepelerinin kullanımı devam etmektedir.

¹⁹ Tuluk: Pekmez, peynir, yağ vb. şeyler koymaya yarayan ya da yayık olarak kullanılan deri, tulum, TDK Türkiye Türkçesi Ağzları Sözlüğü.



Şekil 35-36-37. Can Ailesi Konutu- Yaşama Mekânları (Kaynak: Merve Karaoğlu Can Fotoğraf Arşivi, 2017).



Şekil 38-39-40. Topkaya Ailesi Konutu- Yaşama Mekânları (Kaynak: Merve Karaoğlu Can Fotoğraf Arşivi, 2017).

Konutların oda tasarımında pencerelerin üzerinde veya odayı çevreleyen duvarlarda herhangi bir şey koymak için kullanılan raflara rastlanmamıştır. Bunun yerine her odada ahşap işlemeli kapaklarla korunan küçük ölçekli dolaplar yapılmış veya örtü ile kapatılmış tanımlı boşluklar bırakılmıştır. Bu boşlukların çoğunluğu yatak-yorganın istiflendiği yüklüklerdir. Saklama- depolama kültürünün farklılık gösterdiği noktada daha belirgin bir şekilde görülmektedir. Yapılan görüşmelerde de, incelemelerde anlaşıldığı üzere kıyafet dolabı olarak kullanılan bir eleman ya da tasarlanmış bir boşluk bulunmamaktadır. Geleneksel konut yapım sürecine dâhil edilmeyen bu ihtiyaçlar için sonradan ekleme seleler, duvar kalınlığının pencere önlerinde ortaya çıkardığı derinlikler veya duvar yüzeyindeki bir takım nişler değerlendirilmektedir. Fadime Yersel (46); 'Yüklüklerimiz oluyordu yatak yorgan koyalım diye. Biraz dardı, küçüktü onlar ama biz yine de koyardık içine eşyalarımızı, perde takıyorduk önüne. Kanaviçeli, dantelli beyaz işleri de çamaşırlarımızı koyduğumuz tavalıkların önüne asıyorduk. Daha da yer yetmezse ahşap örgü sepetlerimiz vardı onun içine koyup da kaldırıyorduk. Benim çocukluğumda köye hususi sepetçiler gelirdi, onlardan alırdık.' Fadime Yersel ile yapılan görüşmede bahsi geçen tavalıkların saklanacak başka malzeme yok ise çamaşırlık olarak kullanıldığı dikkat çekmektedir.



Şekil 41. Can Ailesi Konutu- Dış Sofa Tavalığı (Kaynak: Merve Karaoğlu Can Fotoğraf Arşivi, 2017).

Şekil 42-43-44. Topkaya Ailesi Konutu- İç Mekân Dolap Depolama-Saklama Çözümleri (Kaynak: Merve Karaoğlu Can Fotoğraf Arşivi, 2017).

SONUÇ

Geleneksel yapılaşmanın en önemli mekânlarından biri olan konutlar, yüzyıllar boyunca ekonomik, kültürel, sosyal ve iklimsel veriler gibi etkenlerin katman katman yığılması ve etkileşmesi ile gelişme göstermiştir. Doğal ve sağlıklı olanın en doğru biçimde kullanıcıya sunulduğu bu mekânlara, sadece barınma eyleminin gerçekleştirildiği hacimler olarak bakmak, korunması gerekli bir yaşam biçiminin kaybına yol açmaktadır. Charles Jenks'in 'The Language of Post Modern Architecture' kitabına referansla Ahmet Eyüce;

“Modernist öğretiler doğrultusunda tasarlanıp üretilen yapılar ve bunun sonucu oluşan yapılaşmış çevrelere yönelik eleştirilerin;

- i. yöre ve geleneklerin tümü ile yok sayılması ve böylece yöresel bağlam ve yöresel/kültürel kimlikten yoksunluk
- ii. ne pahasına olursa olsun yeninin ve yeniliklerin aranması
- iii. geçmiş ile bağların tümü ile koparılmış olması
- iv. ve bunların sonucunda anlamdan yoksun yapılardan oluşan, kolektif belleğin yok edildiği yapılaşmış çevrenin üretilmesi” (s.83)

olarak özetlenebileceğini belirtmektedir. Bu bağlamda bakıldığında Kadıkuyusu Köyü örneği, Anadolu'nun doğal verilerinin, yerel malzeme ve yöntemlerle doğrudan aktarıldığı konut yapıları açısından zenginlik göstermektedir. Günümüz yapılarına bir kriter olarak eklenen sürdürülebilir ve ekolojik olma durumlarını bilinçsiz bir şekilde bünyesinde bulunduran bu konutlar, zaman içerisinde koruma değerlerinden yoksun bırakıldıkları için kayıplara uğramışlardır. Diğer yandan çevresel-toplumsal faktörlerin kırsal mimari ve mekânsal örgütlenmelerini nasıl -ne derece- etkilediği bilgisi halen okunabilmektedir. Örneğin, maddi kısıtlar sebebiyle hammadde kaynaklarına ulaşamayan ve köy dışından alet, araç-gereç getiremeyen kimselerin konutlarında kullanılan malzemeler de yapım teknikleri de değişiklik göstermektedir.

Can ve Topkaya ailelerine ait konutlarda açık- yarı açık- kapalı mekân düzeni bulunduğu görülmektedir. Genelden özele doğru bir geçiş niteliğindeki bu diziliş, anlamsal boyutta sosyo-kültürel değerleri somut olarak tanımlamaktadır. Araştırma bölgesinin seçiminde, geleneksel konut yapılarının olmazsa olmazı olarak görülen ve hemen hemen her bölgede sıklıkla karşımıza çıkan üç temel özelliğin yokluğu önemli rol oynamaktadır;

- i. yan mekan olarak gusülhanelerin bulunmaması

- ii. depolama-saklama kültürüne ait bir eleman olan dolapların kullanılmaması
- iii. sedir, peke gibi oturma elemanlarına yapının iç mekan kurgusunda yer verilmemesi.

Araştırma kapsamında incelenen mekânlar ile birlikte yapılan görüşmeler de ortaya koymuştur ki; yerel çözümler kendi içinde gereksiz biçimsel arayışlar değil, basit; fakat estetik kaygı ile ortaya konmuş elemanlar barındırmaktadır.

Her ne kadar medyada köye yerleşmiş, çiftlik kurmuş, organik tarım ve hayvancılığa yönelmiş, gelir seviyesi yüksek kimseleri konu alan haberlerle karşılaşmaya başlamış olsak da yitim sürecine terk ettiğimiz bu mekânlara geri dönmemiz kolay olmayacaktır. Yapılması gereken henüz kültür edinimlerinden vazgeçmemiş bölgeleri korumaktır. Bu noktada koruma ve onarım kavramlarının çağrıştırdığı anlamlar, yapının cephesini 'güzelleştirme' veya aynı malzemeleri kullanarak 'yıkıp yeniden yapma' olmamalıdır. Olgunlaşmış bir kültürün analizi bizi en doğru sonuca götürecektir. Geçmişten günümüze aktarılanı yok ettiğimiz ve geleceğe hiçbir şey bırakmadığımız bir kırılma noktasında kalmak, çağdaş biçimlenişlerin tutarlılığını da ortadan kaldıracaktır.

KAYNAKÇA

- ATAMAN, G. (2007). *Hımuş Yapının Taşıyıcılık Açısından Karşılaştırmalı Olarak Değerlendirilmesi*. Yüksek lisans tezi, İstanbul Teknik Üniversitesi, İstanbul.
- EYÜCE, A. (2005). *Geleneksel Yapılar ve Mekânlar*. İstanbul: Birsen Yayınevi.
- GÜLMEZ, F.G. (2012). Geleneksel Yerleşmelerde Mekânsal Süreklilik Üzerine Bir Alan Çalışması: 'Stratonikeia- Eskişehir Köyü'. *Tasarım Kuram Dergisi*, Sayı:13, 61-81.
- KAFESCİOĞLU, R. (1949). Orta Anadolu'da Köy Evlerinin Yapısı. Kabul edilmiş yeterlik çalışması, İstanbul Teknik Üniversitesi, İstanbul.
- KAFESCİOĞLU, R. vd. (1980). *Yapı Malzemesi Olarak Kerpiçin Alçı ile Stabilizasyonu*. Türkiye Bilimsel ve Teknik Araştırma Kurumu Mühendislik Araştırma Grubu 505 No'lu Proje. İstanbul
- KUBAN, D. (1995). *Türk Hayat'lı Evi*. İstanbul: Eren Yayıncılık.
- KURTUL, F.P. (2010). Terk-Yok. *Mimarlıkta Malzeme Dergisi*, Sayı:15, 88-91.
- KÜÇÜKERMEN, Ö. (1991). *Kendi Mekânının Arayışı İçinde Türk Evi*. İstanbul: Türkiye Turing ve Otomobil Kurumu Yayınları.
- OĞUZ, M.Ö. vd. (2007). Türkiye'de 2003 Yılında Yaşayan Geleneksel Mimari. Ankara: Gazi Üniversitesi Türk Halkbilimi Araştırma ve Uygulama Merkezi Yayınları.
- ÖKTEN, S. (2015). *Gelenek Sanat ve Medeniyet*. İstanbul: Timaş Yayınları.
- RAPOPORT, A. (2004). *Kültür Mimarlık Tasarım* (S. Batur, çev.). İstanbul: Yapı Endüstri Merkezi Yayınları.
- SEZGİN, H. (1984). Vernaküler Mimari ve Günümüz Koşullarındaki Durumu. *Mimarlık Dergisi*, Sayı:3-4, 44-47.
- SÖZEN, M. (2006). *Gelenekten Geleceğe Anadolu'da Yaşama Kültürü*. İstanbul:ÇEKÜL Vakfı Yayınları.
- SÖZEN, M. ve Tapan, M. (1973). *50 Yılın Türk Mimarisi*. İstanbul: Türkiye İş Bankası Yayınları.
- TUZTAŞI, U. ve ÇOBANOĞLU T. (2006). Anadolu'da Kerpiçin Kullanım Geleneği ve Kerpiç Konut Yapım Sistemlerinin Karşılaştırılması. *Tasarım Kuram Dergisi*, Sayı:5, 95-104.
- YÜREKLİ, H. ve YÜREKLİ, F. (2007). *Türk Evi Gözlemler-Yorumlar*. İstanbul: Yapı Endüstri Merkezi Yayınları.
- COE. (1989). Kırsal Mimari Mirasın Korunması ve Değerinin Arttırılması Hakkında Tavsiye No: R (89) 6.

- <http://www.kumid.net/euproject/admin/userfiles/dokumanlar/K-Kırsal-Mimari-Mirasın-Korunması--89-6-COE,-1989.pdf> adresinden erişildi. (ET: 25.10.2017)
- Eskişehir İl Gıda Tarım ve Hayvancılık Müdürlüğü, 2014 ve 2016 Yılları Faaliyet Raporları.
https://eskisehir.tarim.gov.tr/Belgeler/2016_Faaliyet_Raporu/2016%20Y%C4%B1%20Faaliyet%20Raporu.pdf adresinden erişildi. (ET: 17.10.2017)
- ICOMOS. (2013). Türkiye Mimari Mirası Koruma Bildirgesi.
http://www.icomos.org.tr/Dosyalar/ICOMOSTR_0623153001387886624.pdf adresinden erişildi. (ET: 30.10.2017)
- Kalebodur. (2013). Nevzat Sayın Kalebodur'la Mimarlar Konuşuyor 'Cami'Paneli Sunumu. <http://www.mimarlarKonuşuyor.com/paneller/cami> adresinden erişildi. (ET: 14.11.2017)
- Türk Dil Kurumu Türkiye Türkçesi Ağzları Sözlüğü.
http://www.tdk.org.tr/index.php?option=com_ttas&view=ttas adresinden erişildi. (ET: 15.11.2017)
- Ulusal Kırsal Kalkınma Stratejisi (2014-2020).
[http://kkp.tarim.gov.tr/sp/UKKS%20\(2014-2020\).pdf](http://kkp.tarim.gov.tr/sp/UKKS%20(2014-2020).pdf) adresinden erişildi. (ET: 30.10.2017)
- <https://earth.google.com/web> (ET: 17.11.2017)