



Volume 8, Issue 8, August 2021, p. 82-98

ArticleHistory:

Received

05/06/2020

Accept

24/08/2021

Available

online

26/08/2021

Article Information

Article Type: Research Article

This article was checked by iThenticate.

Doi Number: <http://dx.doi.org/10.17121/ressjournal.3030>

DEMOGRAPHIC CHANGE OF THE POPULATION OF BULGARIA AND THE FUTURE PROJECTION (2025-2050)

BULGARİSTAN NÜFUSUNUN DEMOGRAFİK DEĞİŞİMİ VE GELECEK PROJEKSİYONU (2025-2050)

Egemen BAĞIŞ¹
Fatma ÖZDEMİR²

Abstract

The Republic of Bulgaria is located at the crossroads between Asia and Europe, and has been a place where different languages, religions and cultures are blended. The fact that Bulgaria has fertile lands has an important effect on its being preferred as a settlement in the process from ancient times to the present. The Republic of Bulgaria, a Balkan and Black Sea country, the number of studies on this country, which is important in terms of Turkey's geopolitics, is very few. When the population structure of the country is evaluated, it has been encountered that the birth and death rates are low and the elderly population ratio is increasing and it is similar to the demographic structure of developed countries. In this study; The demographic changes of the country from past to present were examined, and evaluations were made about the future 2025 and 2050 population projections by using Data Word Bank and National Statistical Institute (NSIB) data. It is obvious that the decrease in the active population of Bulgaria, which was determined to be the country with the fastest decline in the world in the study, will have a significant social and economic impact. The population change of the country, which is the focal point of the study area, was created with statistical data sets, and in the next stage, it was made appropriate with tables and graphs for a clearer interpretation of the data. The map showing the population distribution of Bulgaria was prepared using Geographic Information Systems programs. When the 2025 and 2050 population projections of the Bulgarian population are evaluated, it is observed that the total population will gradually decrease in the mentioned years, the proportion of the elderly population in the total population will increase and the active population will decrease.

Key Words: Bulgaria, population, projection.

¹Türkiye Cumhuriyeti Prag Büyükelçisi, ebagis@mfa.gov.tr, ORCID-0000-0002-6587-7810

²Doktora Öğrencisi, İstanbul Üniversitesi, Edebiyat Fakültesi, Coğrafya Bölümü, fatmaozdemir3306@gmail.com, ORCID-0000-0002-2605-466X.

Özet

Bulgaristan Cumhuriyeti, Asya ve Avrupa arasında bir kavşak noktasında yer alan; farklı dillerin, dinlerin ve kültürlerin harmanlandığı yer olmuştur. Bulgaristan'ın verimli topraklara sahip olması, antik çağlardan günümüze kadar olan süreçte yerleşme yeri olarak tercih edilmesinde önemli etkiye sahiptir. Balkan ve Karadeniz ülkesi olan Bulgaristan Cumhuriyeti, Türkiye jeopolitiği açısından önem arz eden bu ülke ile ilgili çalışmaların sayısı oldukça azdır. Ülkenin nüfus yapısını değerlendirildiğinde, doğum ve ölüm oranlarının düşük olduğu ve giderek artan yaşlı nüfus oranı ile gelişmiş ülkelerin demografik yapısına benzerlik gösterdiği bilgisiyle karşılaşılmıştır. Bu çalışmada; ülkenin geçmişten günümüze kadar olan süreçte demografik değişimleri incelenmiş, Data Word Bank ve Ulusal İstatistik Enstitüsü (NSIB) verilerinden yararlanılarak gelecek 2025 ve 2050 nüfus projeksiyonları hakkında değerlendirmelerde bulunulmuştur. Çalışmada dünyada nüfusu en hızlı biçimde azalan ülke olduğu tespit edilen Bulgaristan'ın, aktif nüfusundaki düşmenin, sosyal ve ekonomik anlamda önemli etkiye sahip olacağı da açıktır. Çalışma sahasının odak noktasını oluşturan ülkenin nüfus değişimi, istatistiksel veri setleri ile oluşturulmuş, Sonraki aşamada verilerin daha net yorumlanması için tablo ve grafiklerle amaca uygun hale getirilmiştir. Bulgaristan nüfus dağılımını gösteren harita ise Coğrafi Bilgi Sistemleri programları kullanılarak hazırlanmıştır. Bulgaristan nüfusunun 2025 yılı ve 2050 nüfus projeksiyonları değerlendirildiğinde, toplam nüfusun bahsi geçen yıllarda giderek azalacağı karşılaşılmış, toplam nüfus içinde yaşlı nüfus oranının artacağı ve aktif nüfusun azalacağı tespit edilmiştir.

Anahtar Kelimeler: Bulgaristan, nüfus, projeksiyon.

1. GİRİŞ

Bulgaristan Cumhuriyeti, Asya ve Avrupa arasında kavşak noktasında yer almaktadır. Avrupa'nın güneydoğusunda Balkanlar olarak tanımlanan bölgede yer alan Bulgaristan'ın Kuzeyinde Romanya batısında Sırbistan ve Makedonya yer alırken doğusunda Karadeniz, güneyde Yunanistan, güneydoğusunda ise Türkiye yer almaktadır. Bulgaristan'ın toplam yüzölçümü yaklaşık 110.372 km²'dir. Ülkenin toplam sınırı 2.245 km uzunluğunda iken kara sınırı 1.181 km (çoğunlukla Tuna Nehri boyunca) denize sınırı(Karadeniz kıyısında) ise 378 km'dir (Tablo 1.1).

Bulgaristan'ın Sınırları

	Kara Sınırı (km)	Nehir Sınırı (km)	Deniz Sınırı (km)	Toplam Uzunluk (km)
Romanya	139	470	-	609
Karadeniz	-	-	378	378
Türkiye	133	126	-	259
Yunanistan	429	64	-	493
Sırbistan	315	26	-	341
Makedonya	165	-	-	165
Toplam	1181	686	378	2245

Kaynak: National Statistical Institute of Bulgaria (NSIB), "Bulgaria 2021", Sofia, National Statistical Institute of Bulgaria, 2021, s.2.

2. VERİ VE YÖNTEM

Araştırma nitel araştırma yöntemlerinden; doküman analizi yöntemi ile yürütülmüştür. Balcı'ya (2021) göre doküman analizi, verilerin toplanması, toplanan verilerin tartışılması, problemle ilişkisinin kurulması ve sınıflandırılması gibi aşamaları olan bir süreçtir (Balcı, 2021). Yıldırım ve Şimşek'e (2016) göre doküman analizi süreci dokümanlara ulaşma, dokümanın orijinalliğini kontrol etme, dokümanları anlama, elde edilen veriyi analiz etme ve veriyi kullanma aşamalarına göre yapılır (Yıldırım ve Şimşek, 2016). Elde edilen verilerin analizinde içerik analizi ve karşılaştırmalı yaklaşım kullanılmıştır. Araştırmanın temel verileri; Data Word Bank ve Ulusal İstatistik Enstitüsü (NSIB) verilerinden ve ilgili

literatürden oluşmaktadır. Bu istatistiksel veriler ışığında Bulgaristan nüfusunun tarihsel süreçteki değişimi; tablo, grafik ve haritalar yardımıyla nicel veriler değerlendirilmiş ve yorumlanmıştır.



Şekil 1: Bulgaristan Lokasyon Haritası

Topraklarının büyüklüğüne göre Bulgaristan, Avrupa'nın en büyük 16. ülkesi ve Balkan ülkeleri arasında dördüncü sırada yer almaktadır (Tsachevsky, 2010). Beş ülkeyle ve bir deniz sınırı olan ülke coğrafi konum özelliklerine göre değerlendirdiğimizde kuzey sınırında Tuna Nehri ve yükseltisi az olan araziler yer alırken güney sınırını ise yüksek

dağlar oluşturmaktadır. Ülkenin doğu sınırında yer alan Karadeniz turizm açısından ülkeyi avantajlı hale getirmektedir. Bulgaristan yüzölçümü bakımından Romanya ve Yunanistan'dan sonra Balkan Yarımadasının üçüncü büyük ülkesidir. NATO, AB, KEİB üyesi olan ülke hem Karadeniz, hem Balkan, hem de Slav-Ortodoks devleti olan dünyanın tek ülkesidir. XIII asırlık tarihe sahip ülke Avrupa'nın en eski kültürlerinden ve en köklü devletlerinden biridir. (Atasoy, 2010).

3.COĞRAFI ÖZELLİKLERİYLE BULGARİSTAN

Slaveykov ve Zlatunova (2005) göre bir ülkenin coğrafi konumu; matematiksel, jeoekonomik, jeostratejik, jeofizik konum olmak üzere dört başlıkta ele alınabilir. Bulgaristan 41° ile 44° Kuzey enlemleri ile 22° ile 28° Doğu boylamları arasında yer almaktadır. Ülkenin ortalama yükseltisi 470 metredir. Bulgaristan topraklarının % 72,5'i 0- 600 metre arasında iken % 15,2 'si 600-1000 metre arasında iken % 12,3'si 1000 metreden daha yüksektedir. Balkan dağları, Tuna ve Trakya ovaları ve Rila-Rodop masifi Bulgaristan'ın dört büyük jeomorfoloji bölgesini oluşturur. Ülkenin dağlarının ve ovalarının uzanış yönü doğu-batı istikametinde olması, kuzey-güney istikametinde iklimsel ve jeomorfolojik değişimlerin yaşanmasına neden olmuştur. Balkan Dağları ülkeyi ikiye bölerek ekolojik ve fiziki özellikler bakımından ülkede farklılıkların yaşanmasına neden olmuştur. Ülke topraklarında 540'a yakın akarsu ve 400 doğal göl bulunmaktadır. Ülkedeki akarsular; Ege Denizi, Karadeniz ve Tuna olmak üzere üç havzada toplanmaktadır. Ülke topraklarının % 57'si Karadeniz havzası sınırlarında yer alırken % 43'ü ise Ege Denizi havzası sınırları içinde yer almaktadır. Karadeniz ve Tuna kıyısında yer alan liman kentleri jeoekonomik avantajlara sahiptir (Atasoy, 2010). Yunanistan ve Türkiye toprakları üzerinden Ege Denizi'ne sularını ulaştıran Arda, Tunca, Meriç, Mesta, Struma gibi akarsular hem sulama için hem de hidroelektrik potansiyeli bakımından öneme sahiptir. Ayrıca uluslararası sınır aşan sular olmaları bakımından ülke jeopolitiği açısından avantaj sağlamaktadır (Özey, 1999).

Bulgaristan İdari Yapısı

Bulgaristan, 1396 ile 1878 yılları arasında Osmanlı İmparatorluğu ile yönetilmiş ve yaklaşık 500 yıl Osmanlı hâkimiyetinde kaldıktan sonra Rusya'nın da destekleriyle 1878'de özerklik kazanmış, 1908'de tamamı bağımsız bir ülke olmuştur. Bağımsız bir devlet olduktan sonra iki Balkan Savaşı ve Birinci ve İkinci Dünya Savaşı çatışmaların içinde yer alan ülke siyasi istikrarı sağlayamamıştır. Her iki Dünya Savaşı'nda da yenilen tarafta olan ülke, 1946 yılında Halk Cumhuriyeti olmuş ve Sovyet yörüngesinde komünist bir devlet haline gelmiştir. 1948 ve 1990 yılları arasında Sosyalist rejimle yönetilen ülke 1991 yılı itibariyle çok partili demokratik rejime geçmiştir. Bulgaristan siyasi ve iktisadi dönüşümler yaşayarak serbest piyasa ekonomisi ve liberal demokrasi kurumlarının inşasına girişmiştir. Bu gelişmelerle birlikte 2004 yılında NATO üyesi, 2007 yılında ise Avrupa Birliği üyesi olmuştur (Tangör, 2020).

Bulgaristan'ın demografik yapısından bahsetmeden önce ülkenin idari yapılanması hakkında bilgi vermek demografik yapının anlaşılmasına yardımcı olacaktır. Bulgaristan'da İstatistikî Bölge Birimleri Sınıflamasına göre ülke önce İBBS-1 düzeyinde iki ana bölgeye ayrılır. Bu iki bölge Severna Yugoiztocha (Kuzey ve Doğu) ve Yugozapadna Yuzhna Tsentralna (Batı, Güney ve Merkez) isimlendirilir. İBBS-2 düzeyinde ise 6 alt bölge bulunmaktadır. Severna Yugoiztocha'nın alt bölgeleri sırasıyla; Severozapaden (Kuzey-Batı) Severen tsentralen (Kuzey-Orta), Severoiztochen (Kuzey-Batı) ve Yugoiztochen (Güney-Doğu) bölgeleridir. Yugozapaden (Güney-Batı) ve Yuzhen tsentralen (Güney-Orta). Bu alt bölgesinde ise İBBS-3 düzey (il) toplam 28 birim bulunmaktadır.

Tablo 1: İstatistikî Bölge Birimleri Sınıflandırması 1, 2 ve 3. Düzey Listesi

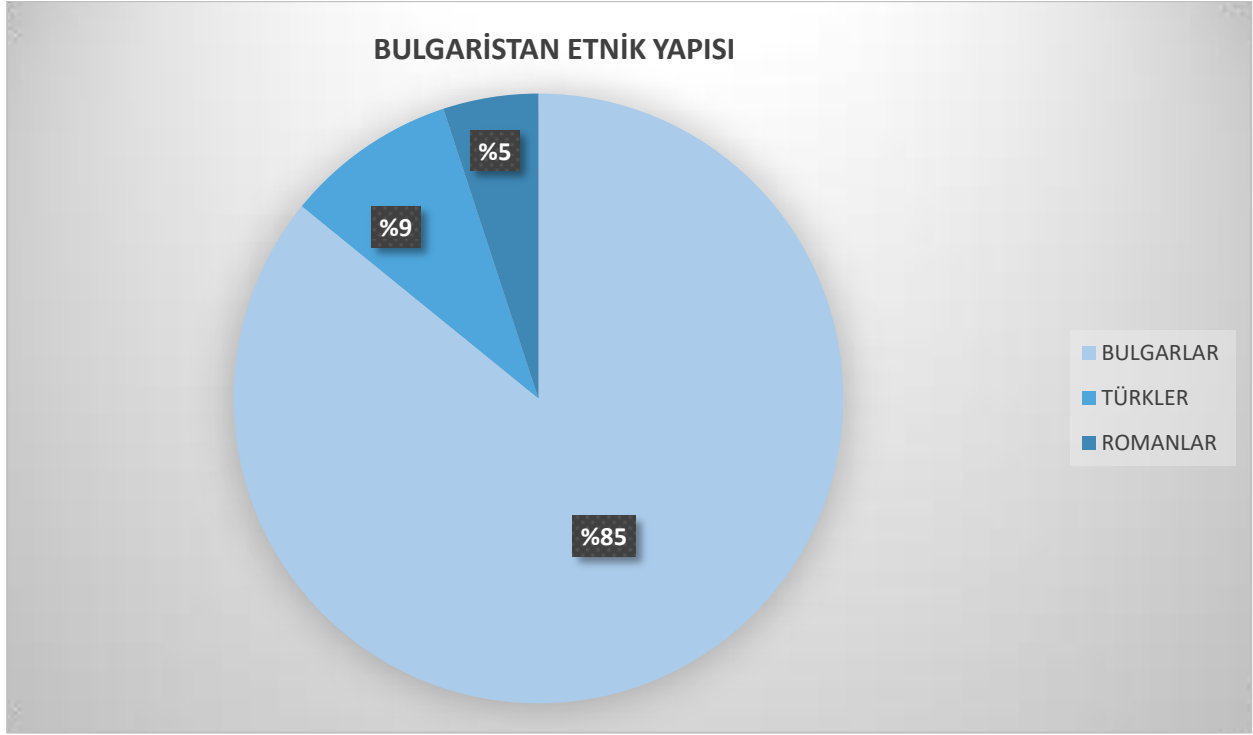
BG3	SEVERNA/YUGOIZTPCHNA BULGARIA	BG4	YUGOZAPADNA/ YUZHNA TSENTRALNA BULGARIA
BG31	Severozpaden (Kuzey-Batı)	BG41	Yugozapaden (Güney-Orta)
BG311	Vidin	BG411	Sofia (Sloitsa) (Başkent)
BG312	Montana	BG412	Sofia
BG313	Vratsa	BG413	Blagoevgrad
BG314	Pleven	BG414	Pernik
BG315	Lovech	BG415	Kyustendil
BG32	Severen tsentralen(Kuzey-Orta)	BG42	Yuzhen tsentralen (Güney-Doğu)
BG321	Veliko Tarnova	BG421	Plovdiv
BG322	Gabrovo	BG422	Haskovo
BG323	Ruse	BG423	Pazardzhik
BG324	Razgard	BG424	Smolya
BG325	Slistra	BG425	Kardzhali
BG33	Severoiztochen (Kuzey-Doğu)		
BG331	Varna		
BG332	Dobrich		
BG333	Shumen		
BG334	Targovishte		
BG34	Yugoiztochen (Güney- Batı)		
BG341	Burgas		
BG342	Sliven		
BG343	Yambol		
BG344	Strata Zagora		

Kaynak: (nsb.bg, 2021) adresinden elde edilen verilerden oluşturulmuştur.

Bulgaristan'da Demografik Eğilimler ve Yansımaları

Bulgaristan'ın yıllara göre nüfusu hakkında bilgilere bu bölümde Bulgaristan Cumhuriyeti Ulusal İstatistik Enstitüsü'nün resmi sayfasından ulaşılmıştır. 31 Aralık 2020 itibariyle Bulgaristan'ın nüfusu 6.916.548 kişidir. 2019 yılına göre nüfus 34.934 kişi azalmıştır. 2020 yılında 59.086 canlı doğan çocuk olduğu belirlenmiş ve canlı doğum sayısı bir önceki yıla göre 2.452 kişi azalmıştır. 2020'de ölüm sayısı 124.735 kişi olmuş ve kaba ölüm hızı 18,0 olduğu belirlenmiştir. Ölüm sayısı bir önceki yıla göre 16.652 kişi arttığı tespit edilmiştir.

Bulgaristan nüfusunun etnik yapısını incelediğimizde ülkede 2011 yılında yapılmış olan nüfus sayımına göre nüfusun % 85'ini Bulgar kökenliler, % 9'unu Türk kökenliler ve % 5'ini ise Romanların oluşturduğu belirlenmiştir.



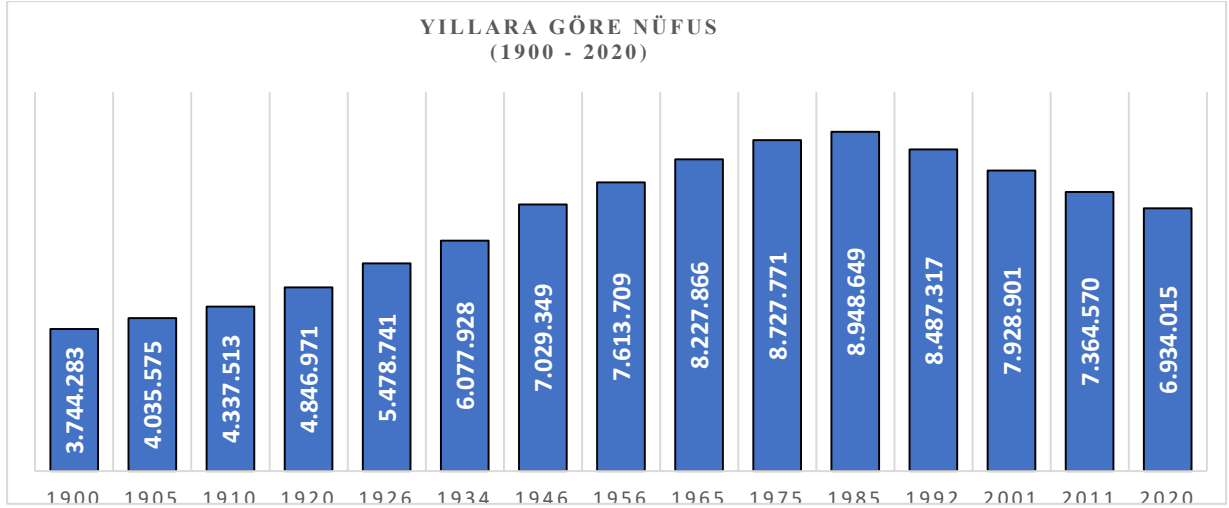
Şekil 2: Bulgaristan Etnik Yapısı

Kaynak: (nsb.bg, 2021) adresinden elde edilen verilerden oluşturulmuştur.

Tablo 2: Bulgaristan Nüfusunun Yıllara Göre Değişimi

YILLAR	NÜFUS
1900	3.744.283
1905	4.035.575
1910	4.337.513
1920	4.846.971
1926	5.478.741
1934	6.077.928
1946	7.029.349
1956	7.613.709
1965	8.227.866
1975	8.727.771
1985	8.948.649
1992	8.487.317
2001	7.928.901
2011	7.364.570
2020	6.934.015

Kaynak: (nsb.bg, 2021) adresinden elde edilen verilerden oluşturulmuştur.



Şekil 3: Yıllara Göre Bulgaristan Nüfusu

Kaynak: (nsb.bg, 2021) adresinden elde edilen verilerden oluşturulmuştur.

Bulgaristan nüfusundaki değişimleri incelediğimizde üç dönemden söz etmek mümkündür. 1900–1946 yılları arasındaki birinci dönemde yüksek doğum oranlarının varlığı ve azalan ölüm oranlarıyla birlikte, yüksek nüfus artış hızının da varlığından söz edilebilir. Birinci dönemde, doğum oranları % 25 ile % 42 arasında, doğal nüfus artışı ise % 11 ile % 20 arasında değişmektedir. İkinci döneme ise 1946 ile 1985 yılları arasındaki dönem olarak belirtilebilir. Bu dönemde, doğum oranlarında ve nüfus artış hızında azalma gözlemlenirken yine bu dönemde, Bulgaristan Halk Cumhuriyeti tarihinde ilk kez doğum oranları % 14'ün altına ve doğal nüfus artışı da % 2'nin altına düştüğü belirlenmiştir. Yani bu dönem, nüfus sorunlarının ortaya çıktığı, ulusal demografik krizin hazırlık dönemi olarak da sayılabilir. 1985 sonrasındaki üçüncü dönem, demografik krizin belirginleştiği, ölüm oranlarının yükseldiği, doğum oranlarının ve doğal nüfus artışının en düşük seviyededir. 1950 yılında ülke nüfusu yılda 108.000 artış gösterirken, 1985 yılında sadece 11.000 artmıştır (Atasoy, 2007). Bulgaristandaki sosyalist rejimin çöküşünden sonraki ilk nüfus sayımı 1992 yılında gerçekleştirmiş ve dikkat çeken husus ise 7 yıl içinde nüfusun 460 bin kişilik nüfus kaybettiğini göstermektedir. İncelediğimiz bu dönem içerisinde Bulgaristan hükümeti, Türk ve Müslüman kökenli Pomak vatandaşlarını Türkiye'ye göçe zorlamıştır. Türkiye Cumhuriyeti İçişleri Bakanlığı'nın rakamlarına göre; Bulgaristan'dan Türkiye'ye 345 bin kişi geldiği belirlenmiştir (goc.gov.tr, 2021). Türkiye'ye yönelik olan bu göçler 1990'lı yıllar ve sonrasında da devam etmiştir (Kirişçi ve Karaca, 2015).

1990'lı yıllardan günümüze kadar Bulgaristan'ın nüfusundaki azalma, istikrarlı bir şekilde varlığını sürdürmüştür. 1992 yılında toplam nüfus 8.487.317 iken 2001 yılında 7.928.901'e düşerek 558.416 kişi azalmış ve oransal olarak ise % 6,58 değişiklik göstermiştir. 2011 yılına gelindiğinde nüfus miktarında 2001 yılına göre % 7,11 oranında azalıştan söz etmek mümkündür. Son olarak 2011 yılı ve 2020 yılları arasındaki toplam nüfusu kıyasladığımızda karşımıza % 5,83 oranında bir azalış çıkmaktadır. Ulusal İstatistik Enstitüsü (NSIB) verilerinden yararlanılarak gelecek 2025 ve 2050 nüfus projeksiyonları hakkında değerlendirmelerde bulunduğumuzda; 2025 yılında Bulgaristan toplam nüfusu 6.735.715 kişiye düşecek 2050 yılında ise toplam 5.791.137 bin olacaktır. Nüfustaki bu azalma eğilimini daha iyi anlamak için nüfusun doğal bileşenleri olan doğum, ölüm ve göç olaylarını incelemek gerekmektedir. Bir sahanın nüfuslanmasında bu üç bileşen son derece önemlidir (Sertkaya Doğan, 2018). Ayrıca bir sahanın nüfuslanmasında ve nüfusun mekânsal dağılımında son derece önemli bir etkiye sahip olan göç kavramı; çeşitliliğe sahiptir. Yer değiştirme hareketi olan göç toplumun; demografik, kültürel, sosyo-ekonomik yapısını değiştiren bir süreçtir (Sertkaya Doğan ve Özdemir, 2021). Bulgaristan nüfus değişimini daha iyi yorumlamak için; doğumlar, ölümler ve yaşanan nüfus hareketleri üzerinde durulmuştur.

4.BULGARİSTAN NÜFUSUNUN DEMOGRAFİK DEĞİŞİMİ

Demografik değişimleri etkileyen faktörler arasında kadının sosyal hayat içerisinde ve çalışma hayatı içerisinde daha fazla yer alması, kadının evlilik yaşını ötelediği gibi kadının çocuk sahibi olma durumunu da etkilemektedir. Gelişmiş toplumlarda kadın daha ileri yaşta evlilik yapmaktadır ve dolayısıyla çocuk sahibi olma durumu da daha ileri bir yaşta gerçekleşmektedir. Ayrıca sosyal hayat içerisinde varlığını belirgin şekilde hissettiren kadın, çocuk sahibi olmak istemeyebilmektedir. Bulgaristan nüfusunda evlilik durumunu değerlendirdiğimizde 1945 yılından bu yana evlilik sayısı sürekli azalmaktadır. 1990'dan sonra ise en belirgin düşüş gerçekleşmiştir. 1990'da evlilik sayısı ilk kez yılda 60 binin altına düşmüştür. Ulusal İstatistik Enstitüsü'nün (NSIB) resmi sayfasında yer alan 2010 yılı verilerine göre; Ülke içerisinde toplam 24.286 kişi evlenmiş ve bu sayının 19.262'si kentsel yerleşim alanında olduğu, kırsal yerleşim alanında ise 5.024 kişi olduğu belirlenmiştir. 2020 yılına gelindiğinde toplamda 22.172 kişinin evlenmiş olduğunu ve bu sayının 16.124'ü kentsel alana ait iken 6.048'i ise kırsal alana ait olduğu belirlenmiştir. 2010 yılında toplam boşanan kişi sayısı 11.012 kentsel alanda 9.254 kişi boşanmış kırsal alanda 1.758 kişi boşanmıştır. 2020 yılını incelediğimizde ise bu rakam karşımıza 9.015 kişi olarak çıkmaktadır. Boşanmaları yerleşim yerlerine göre incelediğimizde, kentsel alanda 7.075 kişinin boşandığı kırsal alanda ise 1940 kişi boşandığı tespit edilmiştir. 1960'ların sonundan beri Bulgaristan'da doğurganlık sürekli azalmıştır. 1970'lerin başında doğurganlığı artırmaya yönelik alınan önlemler sonucunda 1974 - 1977 döneminde hafif bir artış kaydedilmiş ancak etkisi kısa sürmüştür. O zamandan beri, ülkenin tüm demografik tarihinde kaydedilen en düşük canlı doğan çocuk sayısı (64 125 veya ‰ 7,7) istikrarlı bir düşüş başlamıştır. 2010 yılında annenin ilk doğum yaşı ortalaması 26,2, doğum yaşı ortalaması 27,5 iken, 2020 yılında annenin ilk doğum yaşı 27,5 doğum yaşı ortalaması ise 28,9 olmuştur. Toplam [Doğurganlık Hızı](#) (TDH)³, doğurganlığı karakterize eden temel göstergelerden biridir. Toplam doğurganlık hızı 2010 yılında 1,49 iken Kentsel alanlarda 1,43 ve kırsal alanda ise 1,64 olarak belirlenmiştir. 2020 yılında ise toplam doğurganlık hızı 1,56 iken kentsel alanlarda 1,46 ve kırsal alanlarda ise 1,83 olduğu belirlenmiştir (nsi.bg/en, 2021).

1970'li yıllardan 1990'lı yılların ortalarına kadar 2,23 ile 1,97 arasında TDH değişiklik göstermiştir. 1990'lı yılların ortasında kadın başına ortalama 1,23 çocuk düzeyine inmiştir. Günümüzde TDH düzeyi incelendiğinde kadınların ortalama 1,53 çocuk sahibi olduğu görülmektedir. Bu düzeydeki doğurganlık Avrupa Birliği üyesi ülkelerin ortalama olan kadın başına 1,58 çocuk düzeyine yakındır (Yavuz, 2020).

2010 yılında toplam 76.105 doğan çocuk sayısı belirlenmiş, bu sayının 755.132'ü canlı doğan çocuk sayısını göstermektedir. Evlilik dışı canlı doğan çocuk sayısı ise 40.850'dir. Ölü doğum sayısı toplam 592 kişidir. 2010-2020 yılında doğan çocuk sayısı 59.440 canlı doğan çocuk sayısı ise 59.086 belirlenmiş, evlilik dışı canlı doğan çocuk sayısı 35.236'dır. Ölü doğum sayısının ise 354 olduğu tespit edilmiştir. Kentsel alanda canlı doğan çocuk sayısı 43.829 iken kırsal alanda canlı doğan çocuk sayısı 15.257'dir. 2010 yılında gerçek ölüm oranı toplam ‰ 14,6 iken, erkeklerde bu oran ‰15,8, kadınlarda bu oran 13,5 bebek ölüm oranı ‰ 9,4 Ölüm oranlarını yerleşmelere göre ayırdığımızda ‰ kentsel alanda gerçek ölüm oranı toplamda ‰ 12,2 iken, bebek ölüm oranı kentsel alanlarda ‰ 8,1 iken kırsal alanda gerçek ölüm ‰ 20,7 ve bebek ölüm oranı ise ‰ 13,4'tür. 2020 yılında gerçek ölüm oranı toplamda ‰ 18,0 iken erkeklerde ‰ 19,6 kadınlarda bu oran ‰ 16,4 bebek ölüm oranı ise ‰ 5,1dir. Yine aynı yıl ölüm oranlarını yerleşim yerlerine göre incelediğimizde gerçek ölüm oranı toplam olarak kentsel yerleşim alanlarda ‰ 15,7 iken, bebek ölüm oranları ‰ 4,5 olduğu, kırsal yerleşim alanlarda ‰ 24,2 olduğu belirlenmiş bebek ölüm oranları ‰ 6,9 olduğu belirlenmiştir. 2020'de 6.649 kişi Bulgaristan'daki güncel adresini yurtdışında bir adresle değiştirdiği tespit edilmiş ve bu sayının %57,1 erkek olduğu belirlenmiştir. Bulgaristan'dan göç eden kişilerin %36,1'i 20-39 yaş aralığında olduğu belirlenmiştir. 20 yaş altında göç

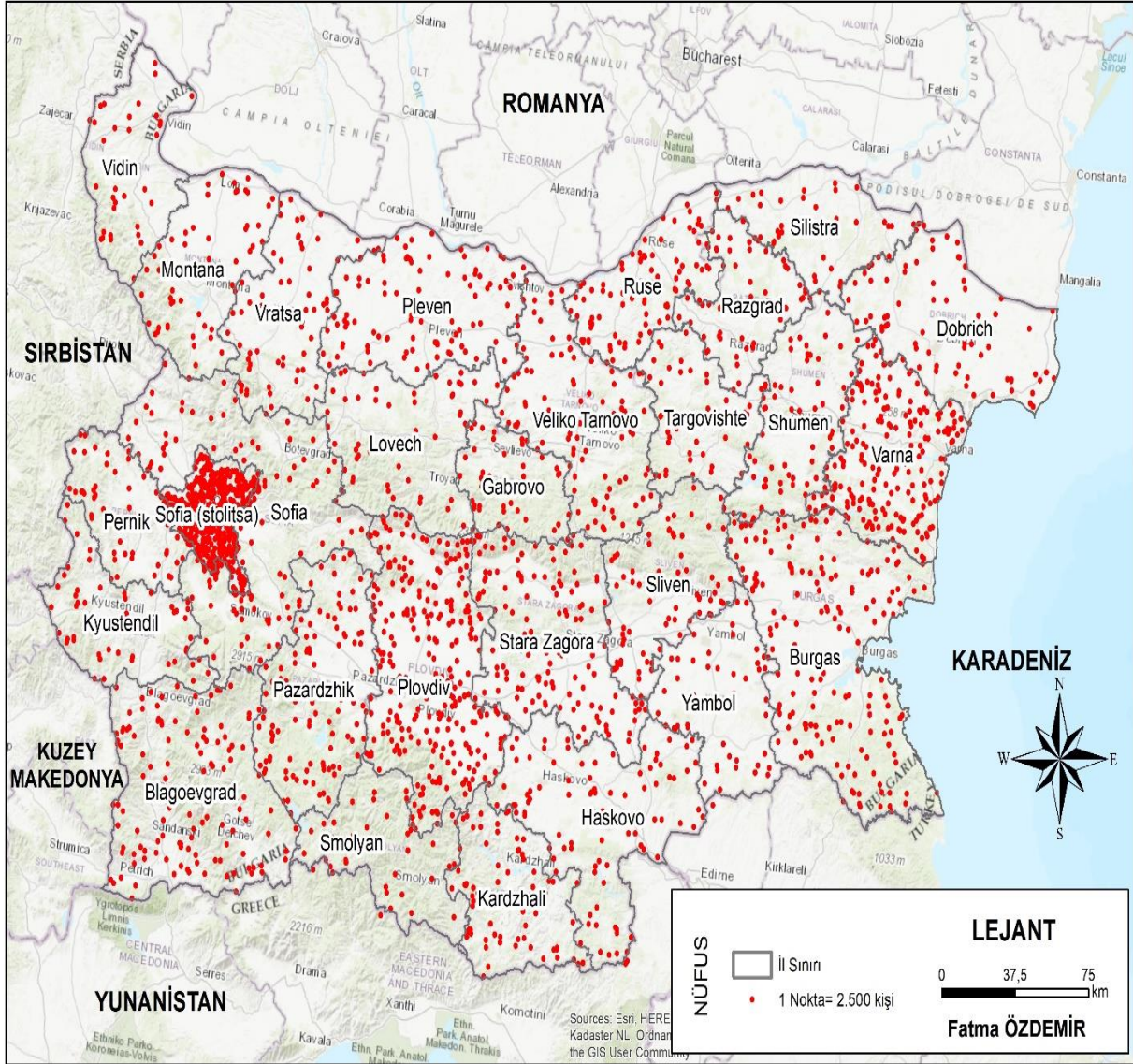
³ Toplam Doğurganlık Hızı (TDH) bir kadının doğurgan olduğu dönem boyunca doğurabileceği ortalama çocuk sayısıdır.

edenlerin oranı ise toplam sayının %12,1'ini ve 60 yaş üstü göçmenlerin ise %18,9'unu oluşturmuş olduğu belirlenmiş ve göç etmek için en çok tercih edilen ülkeler Almanya (%22,2), Rusya Federasyonu (%14,6) ve Türkiye (%13.0) olduğu tespit edilmiştir (nsi.bg/en, 2021).

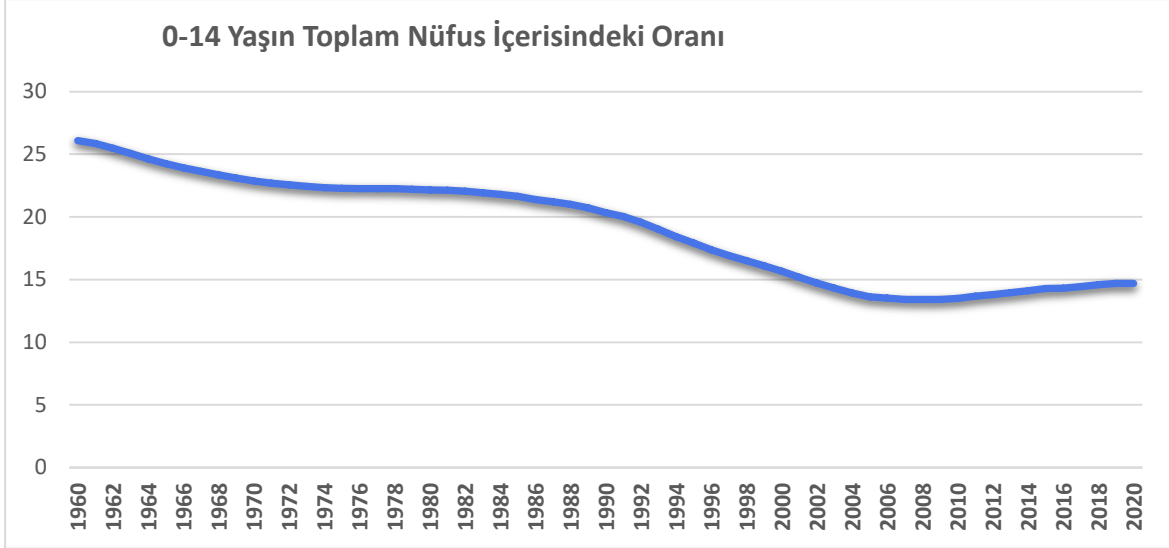
Tablo 3: Bulgaristan Nüfusunun İllere, Yerleşim Yerlerine ve Cinsiyete Göre Dağılımı, 2020

	Toplam			Yerleşim Yeri: Kent			Yerleşim Yeri: Kır		
	Toplam	Erkek	Kadın	Toplam	Erkek	Kadın	Toplam	Erkek	Kadın
Toplam	6934015	3359681	3574335	5084297	2439337	2644960	1849719	920344	929375
Severna I Yugoiztochna	3439039	1670231	1768808	2382819	1144708	1238111	1056221	525524	530697
Severozapaden	724165	352811	371354	459571	221271	238300	264594	131541	133054
Vidin	82024	39928	42096	53107	25639	27468	28917	14290	14628
Vratsa	158554	77715	80839	93272	44938	48334	65282	32777	32505
Lovech	122518	59619	62899	76430	36947	39483	46088	22672	23416
Montana	126198	61644	64555	80753	38895	41859	45445	22749	22696
Pleven	234872	113906	120966	156009	74853	81157	78863	39053	39810
Severen tsentralen	769174	373095	396079	512909	246477	266432	256265	126618	129647
Veliko Tarnovo	231143	111602	119541	162362	77755	84607	68781	33847	34934
Gabrovo	106193	51086	55107	85906	41181	44725	20288	9906	10382
Razgrad	110300	53740	56560	51660	24612	27048	58640	29128	29512
Ruse	214103	104274	109830	165717	80416	85301	48387	23858	24529
Silistra	107435	52394	55042	47266	22514	24752	60170	29880	30290
Severoiztochen	923550	449334	474217	674597	324701	349897	248953	124633	124320
Varna	470005	228669	241336	392856	190063	202793	77149	38606	38544
Dobrich	171054	82942	88112	117743	56306	61437	53311	26636	26675
Targovishte	110471	53915	56556	59821	28461	31360	50650	25454	25196
Shumen	172022	83809	88213	104178	49871	54307	67844	33939	33906
Yugoiztochen	1022151	494992	527159	735742	352260	383483	286409	142733	143677
Burgas	409508	197741	211767	312190	149053	163137	97318	48689	48630
Sliven	183335	88999	94336	120028	57486	62542	63307	31513	31794
Stara Zagora	312398	151068	161331	221943	106251	115692	90456	44817	45639
Yambol	116911	57185	59726	81582	39471	42112	35329	17714	17615
Yugozapadna I Yuzhna tsentralna	3494976	1689450	1805527	2701478	1294629	1406849	793498	394821	398678
Yugozapaden	2089666	1008438	1081228	1757320	842636	914685	332346	165803	166543
Blagoevgrad	301916	146800	155116	181825	86840	94985	120091	59960	60131
Kyustendil	116767	56811	59957	81404	39199	42206	35363	17612	17751
Pernik	119808	58241	61567	94268	45349	48919	25541	12892	12649
Sofia	232574	114255	118319	140101	68044	72057	92473	46211	46262
Sofia (stolitsa)	1318601	632332	686270	1259723	603204	656519	58878	29128	29751
Yuzhen tsentralen	1405311	681012	724299	944158	451994	492165	461153	229018	232135
Kardzhali	159493	78766	80727	64271	30703	33569	95222	48064	47158
Pazardzhik	252038	123268	128770	158114	76467	81648	93924	46802	47123
Plovdiv	666600	319994	346606	501949	238828	263121	164651	81166	83485
Smolyan	102710	49435	53275	58089	27732	30357	44621	21703	22918
Haskovo	224471	109549	114922	161736	78265	83471	62735	31284	31451

Kaynak: (nsb.bg, 2021) adresinden elde edilen verilerden oluşturulmuştur.



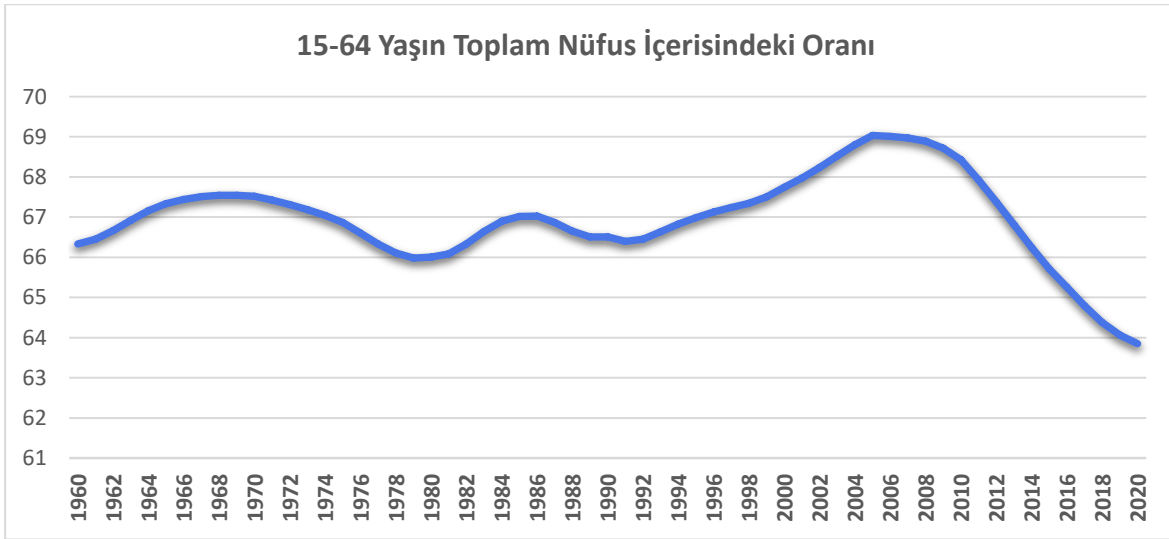
Ülke nüfusunun yarısı (%50,40) Yugozapaden ve Yuzhen tsentralen bölgelerinde yaşamaktadır. Bulgaristan'da en az nüfusa sahip bölgesi ise; Severozapaden bölgesi 720 bin kişi ile toplam nüfusun %10,4'ü barındırmaktadır. 2019 yılına göre nüfus tüm bölgelerde azalmış; en yüksek düşüş Severozapaden ve Severen tsentralen bölgesi %1,1 ve en düşük Yuzhen tsentralen bölgesinde % 0,2 bölgesi olduğu belirlenmiştir. En düşük nüfus Vidin'de 82.024 kişi veya ülke nüfusunun %1,18'si ve en yüksek nüfusunda Sofya (Stolitsa) 1.318.601 kişi %19,1 olduğu tespit edilmiştir. 2020 yılında 197.242 kişi ülke içinde ikametgahını değiştirmiş, bu sayının % 49,2'si erkekler ve %50,8'i kadınlar oluşturmaktadır. İç göçün % 29,6' sını 40 - 59 yaşları arasındaki yaş grubu oluştururken, ikinci sırayı 20 - 39 yaşları arasındaki kişiler %28,1 oranla takip etmektedir. Ülke içerisinde 'kasaba - köy' akışının payı en yüksek (%48,4), ardından 'kasaba - kasaba' akışının % 29,9 ve 'köy - kasaba' %15,3 takip etmektedir. En az oran ise; 'köy - köy' akışı olup % 6,4 orana sahip olduğu belirlenmiştir (nsi.bg/en, 2021).



Şekil 5: 0-14 Yaşın Toplam Nüfus İçerisindeki Oranı

Kaynak: (databank.worldbank.org, 2021) adresinden elde edilen verilerden oluşturulmuştur.

Bulgaristan nüfusunun yaş gruplarına göre değişimini incelediğimizde karşımıza 0-14 yaş grubunun toplam nüfusu, 1960 yılında 2.052.880 kişi olduğu, 1990 yılında 1.773.939 olduğu belirlenmiş, 2020 yılına gelindiğinde ise bu sayının 1.016.889 kişiye düştüğü belirlenmiştir. 1960 yılından 1990 yılına kadar olan sürede 0-14 yaş grubunun toplam nüfusunda % 13,58 oranında azalış olduğu, 1990 yılından 2020 yılına ise % 42,67 oranında azalış olduğu tespit edilmiştir (databank.worldbank.org, 2021).

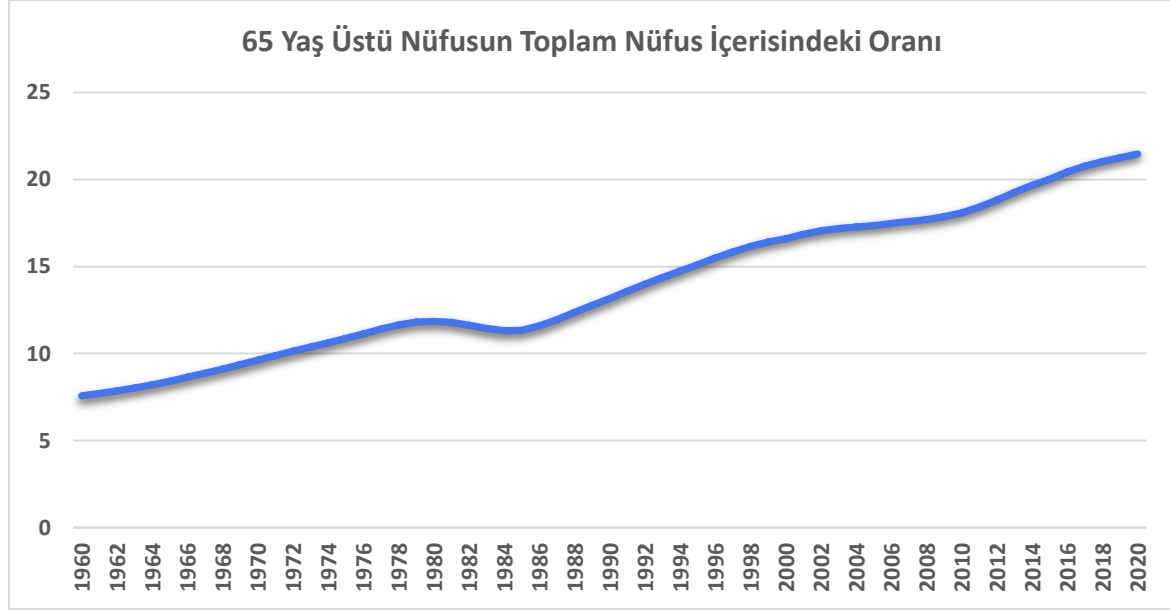


Şekil 6: 15-64 Yaşın Toplam Nüfus İçerisindeki Oranı

Kaynak: (databank.worldbank.org, 2021) adresinden elde edilen verilerden oluşturulmuştur.

15-64 yaş grubunu değerlendirdiğimizde yine 1960-2020 yılları arasındaki incelemede, 1960 yılında 5.218.531 kişi olduğu tespit edilmiştir ve düzenli olarak 1989 a kadar azda olsa sürekli artarak 5.903.824 kişiye ulaştığı tespit edilmiştir. 1960 yılından 1980 yılına 15-64 yaş grubundaki değişimin ise % 13,13 oranında arttığı belirlenmiştir. 1990 yılından 2020 yılına kadar olan sürede ise; 15-64 yaş grubunda olan toplam nüfusun

sürekli azaldığı ve 4.423.254 kişi olduğu tespit edilmiş ve oransal olarak %25,07 azalışta olduğu belirlenmiştir (databank.worldbank.org, 2021).



Şekil 7: 65+ Yaşın Toplam Nüfus İçerisindeki Oranı

Kaynak: (databank.worldbank.org, 2021) adresinden elde edilen verilerden oluşturulmuştur.

Bulgaristan nüfusunda 65 yaş üstü toplam nüfusu yıllara göre değerlendirdiğimizde; 1960 ve 2020 yılları arasındaki değişimi incelediğimizde 65 yaş üstü yaş grubunun incelenen yıllar arasında düzenli olarak arttığı gözlenmiştir. 1960 yılında 595.963 kişi olarak kaydedilen 65 yaş üstü nüfusun 1990 yılına gelindiğinde 1.146.109 kişi olduğu tespit edilmiştir. 1960 yılından 1990 yılına kadar 65 yaş üstü nüfusun % 92,31 oranında artış gösterdiği tespit edilmiştir ve 2020 yılında 1.487.145 kişiye ulaşan 65 yaş üstü nüfus, 1990'dan 2020 yılına kadar % 29,95 oranında artış gösterdiği tespit edilmiştir (databank.worldbank.org, 2021).

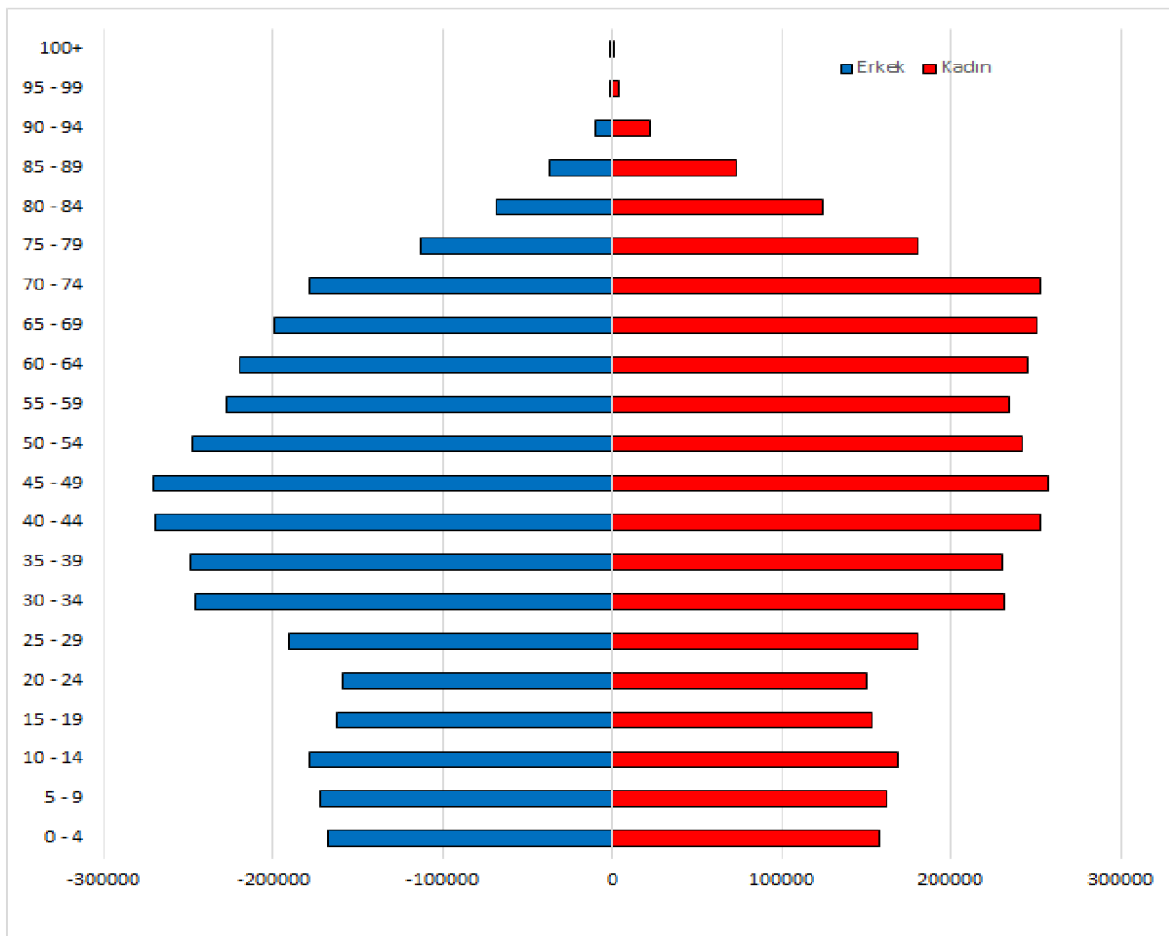
5. BULGARİSTAN NÜFUSUNUN GELECEK PROJEKSİYONLARI

Dünya nüfusu sürekli devam eden artışa sahiptir. Fakat nüfus artış hızı dünyanın her yerinde aynı değildir. Yıllara ve bölgelere göre farklı gelişim göstermiştir. Nüfus artış hızını; sosyal, kültürel, ekonomik, ve teknolojik gelişmeler etkilemektedir. Dünya nüfusu artmaya devam ederken nüfusun yapısal olarak değişimi de söz konusudur. Özellikle ülke bazında değerlendirildiğinde nüfusun yaş ve cinsiyet yapısındaki değişimler incelenebilir. Nüfusun yaş, cinsiyet yapısındaki değişimlerin analizi ülke içerisinde uygulanacak planlamalarda faydalı olacaktır. Nüfusun değişimini göstermek için kullanılan diğer bir grafik türünde Nüfus Piramitleridir. Sadece günümüzün nüfus yapısı hakkında bilgi vermez; hem geçmiş hem de gelecek yıllara ait nüfus yapısı hakkında yorum yapılmasına imkan verir.

Yaş piramitleri yalnızca doğurganlık ve ölüm oranlarındaki uzun vadeli eğilimleri yansıtmakla kalmaz, aynı zamanda savaşların, göçlerin, salgın hastalıkların kısa vadeli etkilerine de duyarlıdır (Clarke ve Fisher, 1972). Dünya nüfusuyla ilgili çeşitli teoriler bulunmaktadır. Demografik döngü teorisinde bunlardan biridir. Bu Teoriye göre, nüfus değişiminde temel olarak dört dönem olduğu belirtilmiştir. Bazı kaynaklarda ülkelerin nüfus gelişim seyirleri 4 veya 5 aşamadan geçmektedir (Setkaya Doğan, 2018). Her aşamada nüfus piramitleri farklı olabilmektedir. Dolayısıyla nüfus piramitleri hangi yere aitse o yerin nüfusunun demografik geçiş teorisinin hangi aşamasında olduğunu yansıtmaktadır. Ülkelerin nüfus değişimleriyle gelişmişlik düzeyleri arasında sıkı bir bağ

vardır. Nüfus piramitlerini incelediğimizde; tabanı geniş olan ve üste doğru daralan bir piramitte genel olarak belirtmek gerekirse az gelişmiş ülkelere ait olan bu piramit doğum oranlarının yüksek ve ölüm oranlarının da yüksek olduğunu göstermektedir. Bir ülkede doğumların azalması, giderek nüfusun yaş yapısının değişmesine neden olmaktadır. Aynı zamanda toplam nüfus içerisinde yaşlı nüfusun payının artmasına da neden olmaktadır. Dolayısıyla piramidin taban kısmının daralması ve üst kısmının genişlemesi nüfusun yaşlanması anlamına gelmektedir. Genel olarak nüfus piramitleri nüfusun yaş yapısındaki değişimin ve yaşlanmanın izlenebilmesinde önemli bir araçtır (Şahin, 2016).

Diğer önemli bir hususta; aşırı nüfus artışı çeşitli sorunlara yol açarken diğer taraftan da nüfusun çok az artması veya eksilmesi de ülkelerin varlığını ve geleceğini tehdit etmektedir. Ayrıca nüfusun yaş gruplarına bağlı olarak planlı hedefler sayesinde üretim ve tüketim arasında bir denge kurulmalıdır. (Doğan, 2011). Nüfusun yapısı hakkında bilgi sahibi olmamızı sağlayan nüfus piramitleri, aynı zamanda ülkede uygulanması gereken nüfus politikası içinde yardımcı olacaktır.

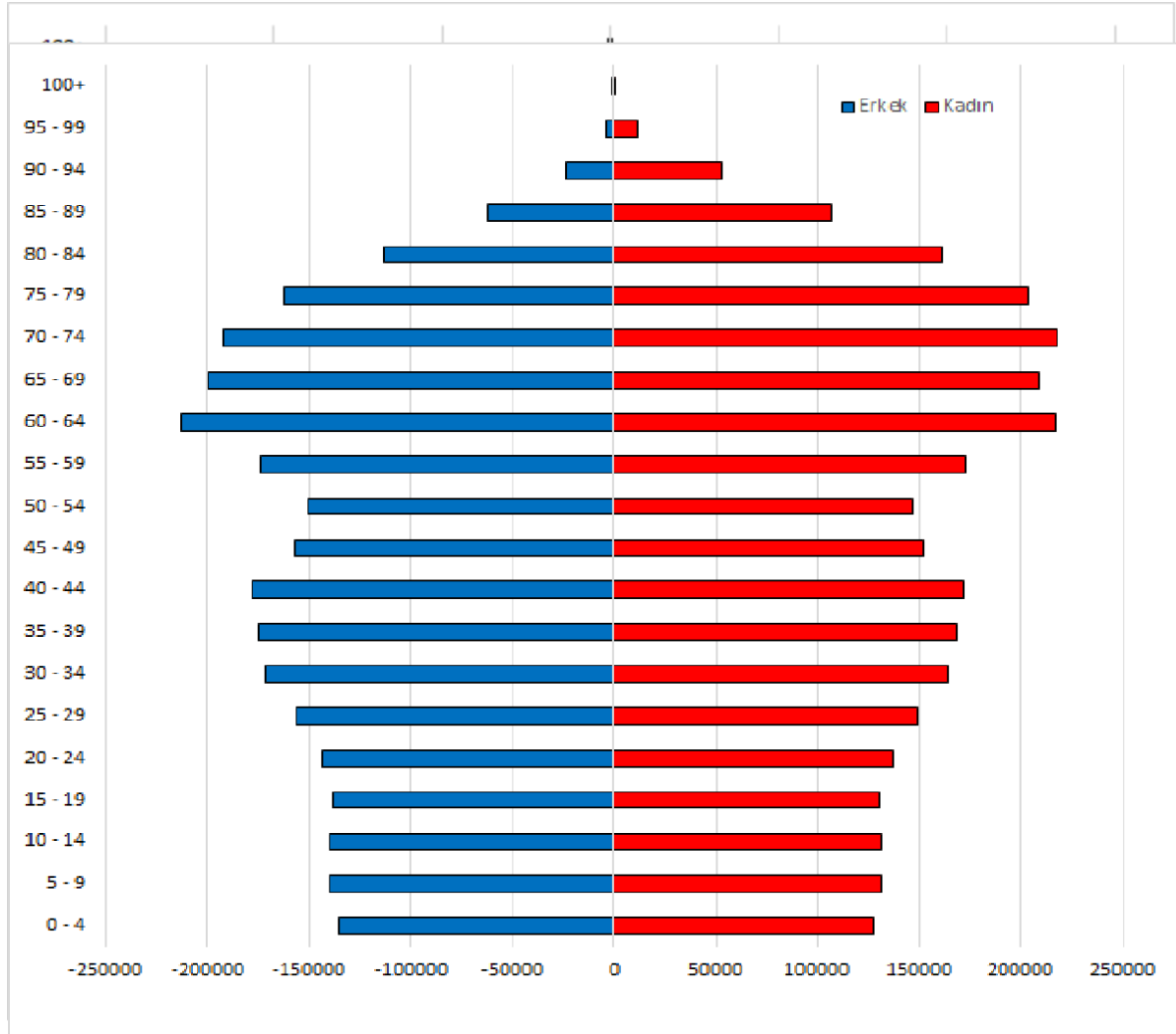


Şekil 8: Bulgaristan Nüfusunun Yaş Yapısı (Nüfus Piramidi), 2020

Kaynak: (nsb.bg, 2021) adresinden elde edilen verilerden oluşturulmuştur.

2020 nüfusuna göre toplam nüfus içerisinde erkek nüfus oranı % 48,45 iken kadın nüfus oranı ise % 51,54'tür. Nüfusu dar alanlı yaş aralığındaki dağılımını incelediğimizde 0-14 yaş grubu arasında 1.006.398 kişi olduğu tespit edilmiş ve bu sayının toplam nüfus içerisindeki oranı ise % 14,51 olduğu belirlenmiştir. 15-64 yaş aralığındaki nüfusun, 4.419.784 kişi olduğu tespit edilmiş bu oran toplam nüfus

içerisindeki oranı % 63,74 olduğu belirlenmiştir. Son olarak 65 yaş üstü nüfusu incelediğimizde 1.515.960 kişi ile toplam nüfus içerisinde % 21,86'lık bir paya sahip olduğu tespit edilmiştir (nsi.bg/en, 2021).



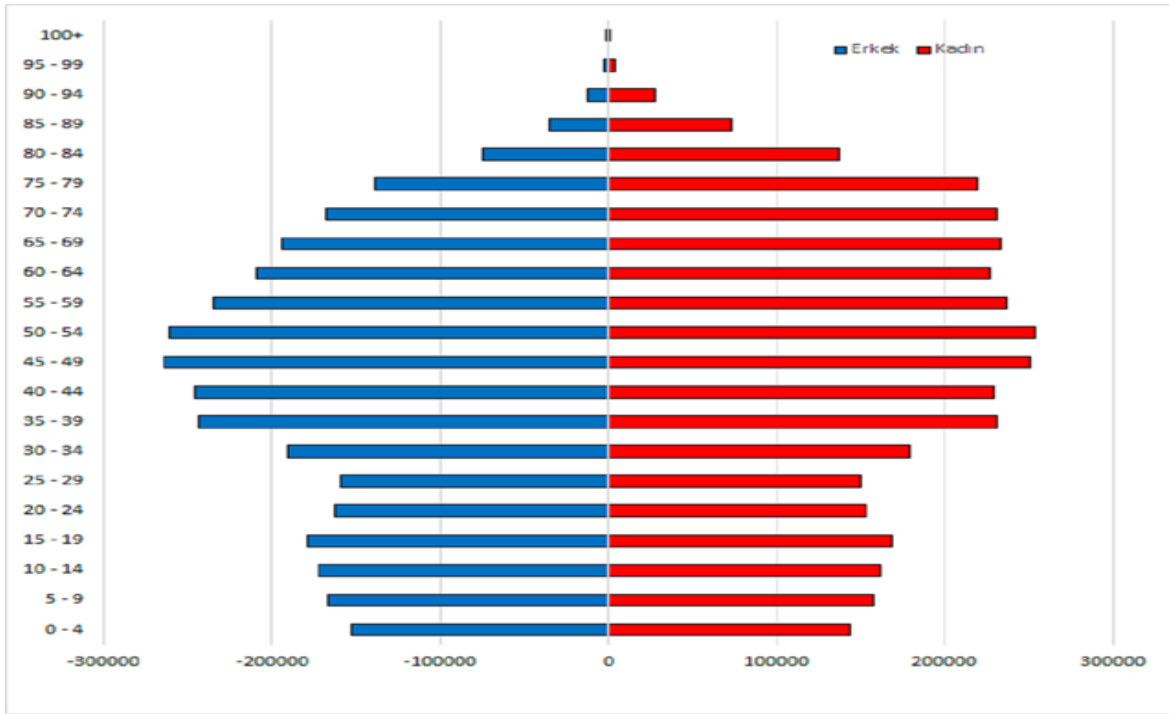
Şekil 9: Bulgaristan Nüfusunun Yaş Yapısı (Nüfus Piramidi), 2025⁴

Kaynak: (nsb.bg, 2021) adresinden elde edilen verilerden oluşturulmuştur.

Bulgaristan Nüfusunun 2025 Projeksiyonu

Ulusal İstatistik Enstitüsü (NSIB) alınan verilere göre, 2025 nüfus projeksiyonunda toplam nüfusun 6.735.715 kişi olacağı tahmin edilmiş ve 0-14 yaş grubunda olan nüfusun toplam nüfus içerisinde % 14,17 olacağı tahmin edilmektedir. 15-64 yaş aralığında olan nüfusun toplamı 4.229.333 kişi olacağı ve toplam nüfus içerisinde ise % 62,78'lik bir paya sahip olacağı tahmininde bulunulmuştur. 65 yaş üstü nüfusun 1.551.687 kişi ile toplam nüfus içerisinde ki oranının ise; % 23,03'lük orana sahip olacağı tahmin edilmiştir (nsi.bg/en, 2021).

⁴<https://www.nsi.bg/en/content/6727/population-projections-sex-and-age> adresinden edilen verilerle I. Varyanta göre oluşturulmuştur (I. varyant (hedef): Varyant gerçekçi olarak tanımlanır ve üye ülkelerin demografik ve sosyal-ekonomik kalkınmasına ilişkin AB düzenlemelerine göre hazırlanır).



Şekil 10: Bulgaristan Nüfusunun Yaş Yapısı (Nüfus Piramidi), 2050

Kaynak: (nsb.bg, 2021) adresinden elde edilen verilerden oluşturulmuştur.

Bulgaristan Nüfusunun 2050 Projeksiyonu

2050 yılında Bulgaristan nüfusunun nüfus projeksiyonuna göre toplam 5.791.137 kişi olacağı belirlenmiştir. Dolayısıyla 2025 yılı için yapılan nüfus projeksiyonuna göre 2050 nüfus projeksiyonunda toplam nüfusun % 14,02 oranında azalacağı tespit edilmiştir. Toplam nüfus içerisinde 0-14 yaş grubunun nüfusunu değerlendirdiğimizde karşımıza 805.211 kişi olacağı tahmin edilmiş ve toplam nüfus içerisinde % 13,90'lık bir orana sahip olacağı belirlenmiştir. 15-64 yaş gurubu ise 3.266.188 kişi olacağı ve toplam nüfus içerisinde % 56,39'luk orana sahip olacağı belirlenmiştir. 65 ve üstü nüfusunun 1.719.738 kişi olacağı ve toplam nüfus içerisinde % 29,69'luk orana sahip olacağı belirlenmiştir. 2025 yılına ait projeksiyona göre 2050 nüfus projeksiyonunda 0-14, 15-64 yaş grubunda azalma olacağı ve 65 ve üstü nüfusun artacağı tespit edilmiştir (nsi.bg/en, 2021).

6. SONUÇ

Bulgaristan nüfusunu incelediğimizde, özellikle 1990'dan itibaren nüfusun azalma ve yaşlanma eğiliminde olduğu belirlenmiştir. Demografik yapıdaki bu değişiklik, günümüzde de varlığını devam ettirmektedir. Aynı zamanda incelenen nüfus projeksiyonlarına göre, yakın gelecekte varlığını ülke nüfusundaki değişikliğin devam edeceği belirlenmiştir. Bulgaristan nüfusundaki değişimde önemli iki husus dikkati çekmektedir. Bunlardan ilki, nüfusun yaşlanması ve bir diğeri ise aktif nüfustaki düşme olduğu kabul edilebilir. Nüfusun yaşlanması, iki temel nedene bağlıdır; birincisi doğum oranlarındaki düşüş, bir diğeri ise yaşam süresindeki artıştır. Dolayısıyla aktif nüfus azalırken 65+ nüfus artmaktadır. Dünya Sağlık Örgütü'nün sınıflandırmasında 45-59 yaş arası orta yaş, 60-74 yaş arası yaşlılık, 75-89 yaş arası ileri yaşlılık, 90 yaş ve üzeri ise ihtiyarlık olarak belirtilmiştir. Ülkenin 2020 yılında 65+ nüfusuna baktığımızda toplam nüfus içerisindeki oranını % 21,86 olduğunu görmekteyiz. 2025 yılında bu oran % 23,03'lük orana sahip olacağı tahmin edilmiş, 2050 yılında ise % 29,69'luk orana sahip olacağı belirlenmiştir. 2020 yılında 7 milyona yaklaşan Bulgaristan'ın nüfusu,

giderek azalarak 21. yüzyılın ortalarına gelindiğinde 5 milyona kadar azalacağı öngörülmektedir. Daha ayrıntılı bir sonuc belirtmek gerekirse; 2025 yılına ait projeksiyona göre 2050 nüfus projeksiyonunda 0-14, 15-64 yaş grubunda azalma olacağı ve 65 ve üstü nüfusun artacağı tespit edilmiştir. 2017 yılında Çalışma Bakanı olan Sultanka Petrova'nın sözleri durumun da önemli bir kanıtı olarak değerlendirilebilir: "Aktif nüfustaki düşme, yeterli önlemler alınmaz ise patlamaya hazır sosyal ve ekonomik bir bombadır."

Yaşlanan nüfus ile birlikte sosyo-ekonomik sorunların ortaya çıkabilme ihtimaline karşı sağlık ve bakım hizmetlerinde, emeklilik fonlarının yönetiminde iyileştirmeler yapmayı gerekli kılmaktadır. Nüfusun niteliği içerisinde, yaş yapısı önemli bir değişkendir. Nüfusun yaş yapısını bilmek iş gücü potansiyeli, doğum, ölüm ve göç olayları bugünkü ve gelecekteki durumları hakkında bir çok bilgiyi verebilmektedir. Nüfusun yaş yapısına ilişkin verilerin bir kısmı da bağımlı nüfusa odaklanır ve bağımlı nüfus, yaş gruplarına göre hesaplanır. 0-14 yaş ve 65 yaş ve üzeri nüfusun fazla olması çalışan nüfus üzerinde baskıyı arttırmaktadır. Ülke içerisinde 0-14 yaş grubunun azalması 65 yaş ve üzeri nüfusun artışına paralel olarak uygulanacak politikaların belirlenmesi, yatırım programlarının planlanması ve nüfus planlamaların belirlenmesi açısından önemli, yaşanan demografik krize ise çözüm olacaktır.

7. KAYNAKÇA

- Atasoy, E. (2007). Postsosyalist Dönemde Bulgaristan'da Yaşanan Demografik Kriz ve Yansımaları. *U.Ü.Fen-Edebiyat Fakültesi Sosyal Bilimler Dergisi* .
- Atasoy, E. (2010). Bulgaristan'ın Coğrafi-Jeopolitik Konumu ve Yansımaları . *U.Ü. Fen-Edebiyat Fakültesi Sosyal Bilimler Dergisi* , Sayı:18.
- Balcı, A. (2021). *Sosyal bilimlerde araştırma yöntem, teknik ve ilkeler*. Ankara: Pegem Akademi
- Clarke, J., & Fisher, W. B. (1972). *Population Geography*. Pergamon Oxford Geographies-Pergamon Press.
- Doğan, M. (2011). Türkiye'de Uygulanan Nüfus Politikalarına Genel Bir Bakış . *Marmara Coğrafya Dergisi* , 293-307.
- Kirişçi, K., & Karaca, S. (2015). Hoşgörü ve Çelişkiler: 1989, 1991 ve 2011'de Türkiye'ye Yönelen Kitleli Mülteci Akınları. M. Erdoğan, & A. Kaya içinde, *Türkiye'nin Göç Tarihi 14. Yüzyıldan 21. Yüzyıla Türkiye'ye Göçler* (s. 295-314). İstanbul : İstanbul Bilgi Üniversitesi Yayınları .
- Özey, R. (1999). *Dünya ve Türkiye Ölçeğinde Siyasi Coğrafya* . İstanbul: Aktif Yayınevi .
- Sertkaya Doğan, Ö. (2018). Nüfus Coğrafyası. M. Doğan, & Ö. Sertkaya Doğan içinde, *Beşeri ve Ekonomik Coğrafya* (s. 27-54). Ankara v: Pegem Akademi.
- Sertkaya Doğan, Ö., & Özdemir, F. (2021). Mersin'de (Akdeniz, Mezitli, Toroslar ve Yenişehir) Yaşayan Suriyeliler:Sosyo-Kültürel Yapı ve Entegrasyon Süreci. *Coğrafya Dergisi*, 33-47. . <https://doi.org/10.26650/JGEOG2020-0026>
- Sertkaya Doğan, Ö. (2018). Türkiye'de 2040 ve 2060 Nüfus Projeksiyonlarına Göre Demografik Fırsatlar. *Türk ve İslam Dünyası Sosyal Araştırmalar Dergisi*, 26-42.
- Şahin, S. (2016). Değişen Dünya Nüfus Yapısının Görsel Materyallerle İfadesi: NüfusPiramitlerini Yeniden Düşünmek. *TÜCAUM Uluslararası Coğrafya Sempozyumu*. Ankara .
- Tangör, B. (2020). Siyasi İstikrarını Bir Türü Sağlayamamış Bağımsız Bir Ülke . B. Tangör içinde, *Bulgaristan İdari, Siyasi ve Sosyo- Ekonomik Yapı* (s. 27-33). Ankara : Türk İdari Araştırmalar Vakfı İktisadi İşletmesi .
- Tsachevsky, V. (2010). *Bulgaria's EU Membership: The Adaptation to the New Status Is Not Over*. Finland: Electronic Publication of Pan- European Institute.

Yavuz, S. (2020). Toplumsal Yapı ve Demografik Yapı. B. Tangör içinde, *Bulgaristan İdari, Siyasi ve Sosyo- Ekonomik Yapı* (s. 475-513). Ankara .

Yıldırım, A. & Şimşek, H. (2016). Sosyal bilimlerde nitel araştırma yöntemleri. Ankara: Seçkin.

Ek Kaynaklar:

URL: <https://www.nsi.bg/en> National Statistical Institute of Bulgaria (NSIB), “Bulgaria 2021”, Sofia, National Statistical Institute of Bulgaria, 2021,

URL:<https://www.nsi.bg/census2011/indexen.php> Erişim Tarihi: 05.06.2021

URL:https://www.nsi.bg/census2011/PDOCS2/Census2011final_en.pdf Erişim Tarihi: 05.06.2021

URL:<https://www.nsi.bg/en/content/6714/average-annual-population-statistical-regions-districts-place-residence-and-sex> Erişim Tarihi: 05.06.2021

URL:<https://www.nsi.bg/en/content/18785/%D0%BF%D1%80%D0%B5%D1%81%D1%81%D1%8A%D0%BE%D0%B1%D1%89%D0%B5%D0%BD%D0%B8%D0%B5/key-indicators-bulgaria-31122020> (Erişim Tarihi: 05.06.2021)

URL:<https://www.nsi.bg/en/content/6727/population-projections-sex-and-age> Erişim Tarihi: 05.06.2021

URL:<https://www.nsi.bg/en/content/6727/population-projections-sex-and-age> Erişim Tarihi: 05.06.2021ss

URL:<https://www.nsi.bg/en/content/6727/population-projections-sex-and-age> Erişim Tarihi: 05.06.2021

URL:https://data.worldbank.org/indicator/SP.POP.0014.TO.ZS?end=2020&fbclid=IwAR31x-9qZk1oyHw_fyHUUIOj35FMS3T67sZ_e4I9Bg1zH0vGD-ihudZi9M&locations=BG&start=1973&view=chart Erişim Tarihi: 05.06.2021

URL:https://data.worldbank.org/indicator/SP.POP.1564.TO.ZS?end=2020&fbclid=IwAR31x-9qZk1oyHw_fyHUUIOj35FMS3T67sZ_e4I9Bg1zH0vGD-ihudZi9M&locations=BG&start=1973&view=chart Erişim Tarihi: 05.06.2021

URL:https://data.worldbank.org/indicator/SP.POP.65UP.TO.ZS?end=2020&fbclid=IwAR31x-9qZk1oyHw_fyHUUIOj35FMS3T67sZ_e4I9Bg1zH0vGD-ihudZi9M&locations=BG&start=1973&view=chart Erişim Tarihi: 05.06.2021