



**Volume 7, Issue 8, August 2020, p. 182-198**

**İstanbul / Türkiye**

**Article Information**

***Article Type: Research Article***

***This article was checked by iThenticate.***

**Doi Number :<http://dx.doi.org/10.17121/ressjournal.2769>**

**Article History:**

**Received**

01/07/2020

**Received in revised form**

18/07/2020

**Available online**

15/08/2020

## **EVALUATION OF THE EDUCATIONAL PROCESS FACING STUDENTS IN THE SUBJECT OF STATISTICS CONCERNING SCIENTIFIC COLLEGES FROM THEIR POINT OF VIEW**

**Nahla Hafidh JAWAD <sup>1</sup>**

### **Abstract**

Analytical descriptive study to evaluate educational process that facing students in the statistical subject in the scientific colleges and from their point of view in order to identify level of causal relationships between the characteristics of the respondents to evaluated response's level in light of a proposed questionnaire which included several domains, such that: (Nature of subject, Application of the subject, Purposes teaching and teaching methods, Syllabus, and relevance to the educational stage). The study included of non probability sample of size (159) respondents classified in three general specification (Basic Sciences, Health and Medical Sciences and Engineering Sciences). The results of a pilot study proved high validity and reliability. Methods of descriptive statistics were applicable: (Frequency, Percentage, Mean of Score, Standard Deviation, Relative Sufficiency, Graphical Presentation), as well as an inferential statistics were applied, such that (Studied of relationships between respondent's characteristics with the level of their responses which were redistributed (under/upper) cutoff point, as well as factor analysis). Among the most important conclusion of this research is the rises results of the evaluation of an overall according to global level and reflects the success of the evaluating process, which interpretation the high level of scientific university's students with scientific specializations in general, especially with regard to the nature and application of statistics, in spite of relative decline purposes of educated and teaching methods, syllabus, and relevance to educational stage in a moderate evaluation. And among recommendations of this study is to reviewing the current syllabus of teaching statistical subject for

<sup>1</sup>Dr. Mustansiryah University, Iraq, [nahlahafidh@yahoo.com](mailto:nahlahafidh@yahoo.com)

the scientific specifications through combining applied syllabus with general of studied specifications.

**Keywords:** Statistical Subject, Nature of Statistics Subject, Application of Statistics Subject, Purposes Teaching Statistics, Importance of Studying Statistics

## تقويم العملية التعليمية التي تواجه الطلبة في مادة الإحصاء في الكليات العلمية ومن وجهة نظرهم

نهلة حافظ جواد حسين<sup>2</sup>

### الملخص

دراسة وصفية تحليلية لتقويم العملية التعليمية التي تواجه الطلبة في مادة الإحصاء في الكليات العلمية ومن وجهة نظرهم بهدف التعرف على مستوى العلاقات السببية ما بين خصائص المبحوثين بتقويم مستوى استجاباتهم في ضوء أعداد استبانة مقترحة تضمنت على عدد من المحاور ممثلة بـ (طبيعة المنهج، تطبيق المنهج، دافعية التدريس وطرائق تدريس المادة، والمفردات وملئمتها للمرحلة الدراسية). الدراسة تضمنت عينة غرضيه غير احتمالية من (159) مستجيب موزعين على ثلاث تخصصات عامة هي (علوم أساسية، علوم صحية وطبية، وعلوم هندسية). أثبتت نتائج الدراسة الاستطلاعية صدق وثبات المقياس. وقد تم استخدام طرائق الإحصاء الوصفي (التكرار، النسبة المئوية، متوسط القياس، الانحراف المعياري، والكفاية النسبية) و طرائق الإحصاء الاستدلالي (دراسة العلاقات السببية للاقتران ما بين خصائص المبحوثين بمستوى استجاباتهم بتقويم (أدنى / أعلى) عتبة القطع، كما تم استخدام أسلوب التحليل العاملي). ومن بين أهم الاستنتاجات التي جاء بها البحث هي ارتفاع نتائج التقويم على عموم المحاور إلى مستوى عالٍ وبما يعكس نجاح عملية تقويم الجوانب المتعلقة بالعملية التعليمية وهو ما يفسر ارتفاع المستوى العلمي للطلاب الجامعي ذي التخصصات العلمية عموماً وخاصةً بما يتعلق بطبيعة وتطبيق مادة الإحصاء رغم التراجع النسبي لدافعية تدريس المادة وطرائق تدريسها كذلك مفرداتها ومدى ملائمتها للمرحلة الدراسية بتقويم متوسط. ومن بين التوصيات التي جاء بها البحث هي ضرورة إعادة النظر بالمناهج المعتمدة حالياً في تدريس مادة الإحصاء للتخصصات العلمية عموماً من خلال اقتران مفردات التطبيقية بالتخصص العام للتخصصات المختلفة.

**الكلمات المفتاحية:** طبيعة مادة الإحصاء، تطبيق مادة الإحصاء، أهمية دراسة مادة الإحصاء، الغرض من تدريس مادة الإحصاء.

المقدمة:

<sup>2</sup>الدكتورة، الجامعة المستنصرية، العراق، [nahlahafidh@yahoo.com](mailto:nahlahafidh@yahoo.com)

لقد بات واضحاً مدى أهمية تدريس مادة الإحصاء للتخصصات كافة وبشكل خاص التخصصات العلمية وذلك لما يلعبه علم الإحصاء من دور حيوي ومهم في تقديمه للأساليب والطرائق العلمية التي تُمكن المستخدم في الحصول على الاجابات المنطقية للفرضيات التي يهدف إلى أثبات مدى صحتها، حيث تقتضي طبيعة مفردات مادة الإحصاء لمتلقيها امتلاكهم للأسس والمفاهيم الرياضية الأولية التي تمهد لمتلقيه من استيعاب مضامينه والتي ينبغي أن تتوفر لدى خريجي المرحلة الثانوية لفرعي الإحيائي والتطبيقي والتي قد تفتقر في معظم جوانبها لدى مجموعات طلبة الدراسات الإنسانية من خريجي الثانوية للفرع الأدبي مما يشكل ذلك عائقاً لدى تلك المجموعات في استيعابهم لتلك المادة، الجبوري 2009 [1]. وفي ضوء ذلك تم التحري عن أهم الجوانب التي من شأنها أن يكون لها الأثر الفاعل في تدريس مادة الإحصاء في التخصصات العلمية المختلفة ممثلة بـ (طبيعة المنهج، تطبيق المنهج، دافعية التدريسيين وطرائق تدريس المادة، والمفردات وملئمتها للمرحلة الدراسية)، حيث شملت تلك التخصصات طلبة (العلوم الأساسية، العلوم الصحية والطبية، والعلوم الهندسية)، (مصطفى ناصر وآخرون 1987، ص 15). كذلك يمكن أن يكون هناك أسباب أخرى لها الأثر الفاعل في استيعاب مادة الإحصاء قد تتعلق بالطلبة أنفسهم من حيث إهمالهم وعدم متابعتهم وكثرة تغيبهم، كذلك ما يتعلق بالنظام الإداري من حيث كثرة أعداد الطلبة في الصف الواحد وعدم كفاية ساعات التدريس وعدم توفير المصادر الحديثة، كذلك ما يتعلق بالتقويم والامتحانات وصياغة الأسئلة بالصيغة العامة دون أمتراجها بتخصص المتلقي، كذلك ما يتعلق بأسلوب وطرائق التدريس المتبعة، وغيرها من العوامل الأخرى غير المباشرة ممثلة بعدم وضوح الرؤى لدى المتلقي من دراسته لمادة الإحصاء ومدى أهمية تلك المادة في ترصين الجوانب التطبيقية للتخصص العام في مرحلة دراسته الأولية والتخصصات الدقيقة في مرحلة دراسته العليا، والتي قد تشكل بمجملها ظاهرة تدني للمستوى العلمي للطلاب في فهم وأستيعاب مفردات تلك المادة، (الشارف 1977، ص 435).

#### هدف البحث:

يهدف البحث إلى تقويم العملية التعليمية التي تواجه الطلبة في مادة الإحصاء في الكليات العلمية ومن وجهة نظرهم في الأقسام العلمية التي يدرس فيها مادة الإحصاء وذلك من خلال:

أولاً: تقويم العملية التعليمية بما يتعلق بالمحاور الآتية:

- طبيعة المنهج.
- تطبيق المنهج.
- دافعية التدريسيين وطرائق تدريس المادة.
- المفردات وملئمتها للمرحلة الدراسية.

ثانياً: بناء مقياس جديد لتقويم العملية التعليمية التي تواجه الطلبة في مادة الإحصاء في الكليات العلمية ومن وجهة نظرهم في الأقسام العلمية التي يدرس فيها مادة الإحصاء.

#### حدود البحث:

اختصت عينة البحث على الطلبة المتلقين لمادة الإحصاء في بعض الأقسام العلمية لبعض الكليات المتخصصة بـ (العلوم الأساسية، العلوم الصحية والطبية، و العلوم الهندسية).

#### فرضيات البحث:

أولاً: تنص على عشوائية توزيع استجابات الطلبة حول فقرات المحاور المبحوثة والتي يتفرع عنها الفرضيات الآتية:

- عشوائية توزيع استجابات المبحوثين حول فقرات محور طبيعة المنهج لمتلقي مادة الإحصاء في الأقسام العلمية ومن وجهة نظرهم على مستوى دلالة بأكبر من (0.05).
- عشوائية توزيع استجابات المبحوثين حول فقرات محور تطبيق المنهج لمتلقي مادة الإحصاء في الأقسام العلمية ومن وجهة نظرهم على مستوى دلالة بأكبر من (0.05).
- عشوائية توزيع استجابات المبحوثين حول فقرات محور دافعية التدريسيين وطرائق تدريس المادة لمتلقي مادة الإحصاء في الأقسام العلمية ومن وجهة نظرهم على مستوى دلالة بأكبر من (0.05).

▪ عشوائية توزيع استجابات المبحوثين حول فقرات محور المفردات ومدى ملائمتها للمرحلة الدراسية لمتلقي مادة الإحصاء في الأقسام العلمية ومن وجهة نظرهم على مستوى دلالة بأكبر من (0.05).

ثانياً: عدم معنوية التفاعلات المتبادلة بين المحاور المبحوثة في أستخلاص عامل (أو عوامل) بناء مقياس تقويم العملية التعليمية التي تواجه الطلبة في مادة الإحصاء في الكليات العلمية ومن وجهة نظرهم. **منهجية البحث:** اعتمد البحث الحالي على المنهج الوصفي والاستدلالي في ضوء الأهداف الموضوعية، إذ لا يقتصر هذا المنهج على عمليات التلخيص والتبويب أو التنظيم للبيانات من خلال الحصول على بعض التقديرات النقطية ذات الطبيعة الوصفية فحسب وإنما يشمل على إجراءات التحليل والاختبار والتفسير وصولاً إلى استقراء نتائج سلوك وأراء المبحوثين من أجل إمكانية استخلاص اتجاهاتهم العامة ذات المغزى المعنوي التي تؤدي إلى تقدم حقل المعرفة سواء إن كان ذلك لدراسة الحالة (CASE STUDY) أو للتنبؤ بذلك السلوك في المستقبل (PREDICATION)، (SUSANA,1997,P184)

وقد تم سحب المفردات وفقاً للمعينة الملائمة (CONVENIENT SAMPLING) وهي عينة غير احتمالية من خلال الأخذ بعين الاعتبار الاختلافات العامة للتخصصات العلمية مُتمثلةً بـ (العلوم الأساسية، العلوم الصحية والطبية، والعلوم الهندسية) من جامعتي بغداد والمستنصرية، ومن أجل الحصول على نتائج تتميز بتقديرات جيدة تم التوسع باختيار أفراد العينة وبحجم (159) طالباً من مختلف المراحل الدراسية التي تدرس فيها مادة الإحصاء، كذلك فقد سجلت نتائج تقدير درجة الاتساق الداخلي (INTERNAL CONSISTENCY) للبيانات الخاصة بالمتغيرات الموضوعية للعينة المبحوثة (0.7612) وهي أعلى من الحد الحرج على مقياس بلوم وهو (0.70)، ( بلوم، وآخرون، 1983). الأمر الذي يعكس صلاحية تطبيق الاستنبائية المعتمدة لدراسة الظاهرة على نفس المجتمع تحت نفس الظروف في المستقبل.

#### العينة الاستطلاعية:

طبقت الاستنبائية على مجموعة عينة استطلاعية بواقع (10) طالباً بهدف تقدير معامل الثبات INTER EXAMINERS ما بين الباحث واحد الخبراء (تخصص إحصاء تطبيقي)، حيث بلغت قيمة معامل الثبات (0.95)، كما تم إجراء اختبار وإعادة الاختبار لمستجيب العينة الاستطلاعية INTRA EXAMINER، حيث بلغت قيمة المعامل (0.93)، مما يؤشر ذلك مستواً عالٍ من الثبات، (البياتي، 1984، ص 48) .

الأساليب الإحصائية:

لقد تم استخدام تطبيق الأساليب الإحصائية المناسبة وكما يأتي:

أولاً: الأساليب الإحصائية الوصفية

- الجداول الإحصائية ( التكرارات الملاحظة ونسبها المئوية ونتائج الاختبارات المعنوية ).
- الجداول الإحصائية ( متوسط القياس، الانحراف المعياري، الكفاية النسبية وتقويم نتائج الاستجابات الملاحظة.
- الجداول الإحصائية ( جداول التوافق لدراسة العلاقات السببية).
- معاملات الارتباط البسيط لبيرسون ومستويات دلالاتها.
- الرسوم البيانية.

ثانياً: أساليب الإحصاء الاستدلالي:

- من أجل اتخاذ القرار بشأن رفض أو قبول الفرضيات الإحصائية للعينة المبحوثة، تم استخدام الأساليب الآتية:
- اختبار مربع كأي ( $\chi^2$  -test) للاستقلالية لاختبار الفروق ما بين التكرارات الملاحظة بما هو متوقع بعشوائية التوزيع.
- اختبار ذات الحدين لاختبار (Binomial – test) لاختبار الفرق ما بين نتائج التكرارات الملاحظة بما هو متوقع لمتغير ثنائي متضاد الاستجابة بعشوائية التوزيع.
- اختبار معامل التوافق للارتباط (Contingency Coefficient – test) .

▪ التحليل العامي بموجب طريقة المركبات الأساسية: ( Factor Analysis–Principle ) (Components method).

عرض النتائج ومناقشتها:

### 1-1-3: المتغيرات العامة: (ELEMENTARY VARIABLES)

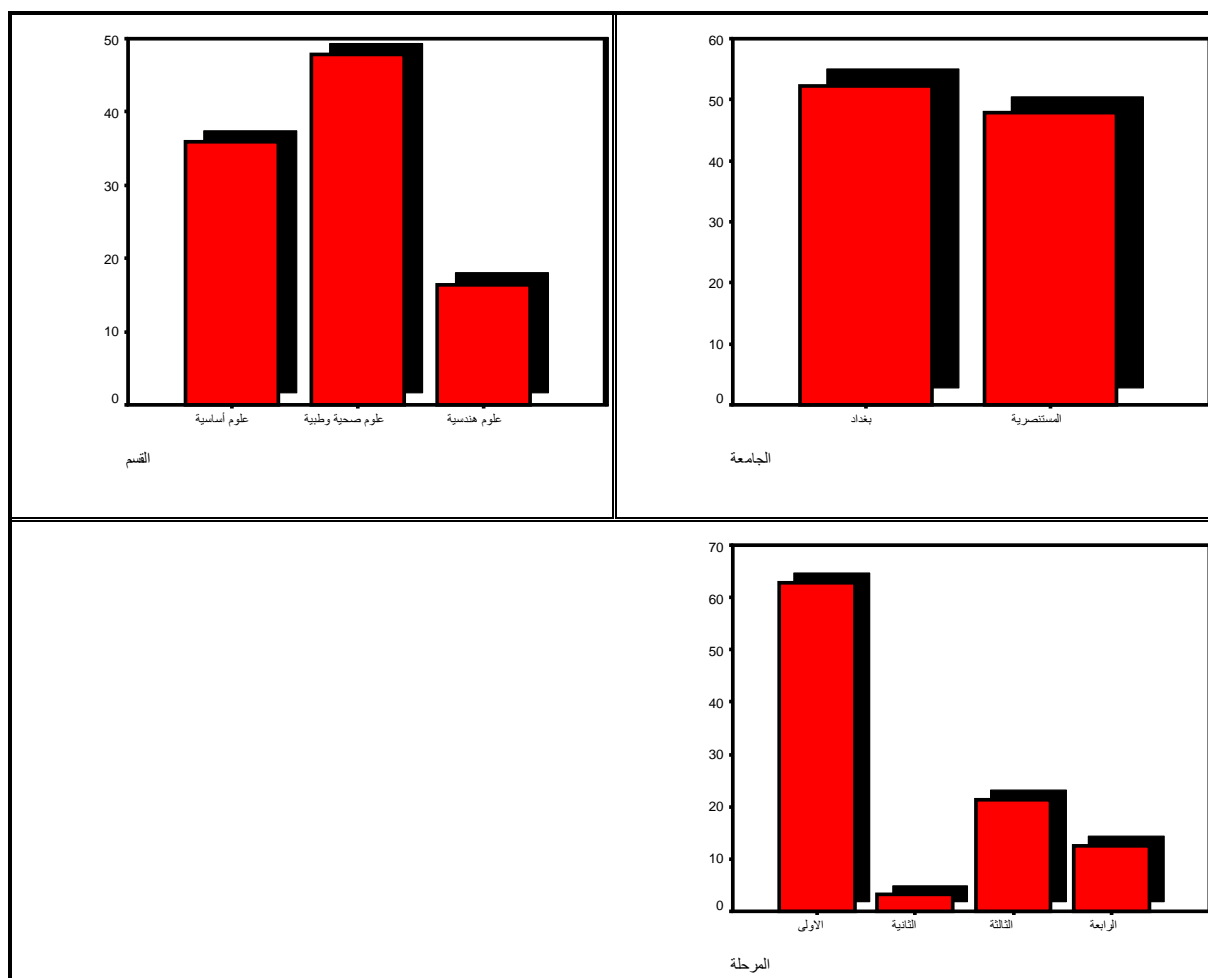
يبين الجدول رقم (1-1-3) التكرارات الملاحظة ونسبها المئوية لبعض المتغيرات العامة المتعلقة بخصائص المستجيبين عينة البحث مجموعة الطلبة. والمتمثلة بـ (الجامعة، القسم العلمي، والمرحلة الدراسية)، بالإضافة إلى مقارنة تلك التكرارات في ضوء ما هو متوقع بافتراض عشوائية التوزيع. الجدول ( 1-1-3 ): التكرارات الملاحظة ونسبها المئوية والمقارنات المعنوية للمتغيرات العامة لمجموعة الباحثين

المتغيرات العامة	الفئات	التكرارات	النسبة المئوية	المقارنات المعنوية
الجامعة	بغداد	83	52.2	BINOMIAL TEST P=0.634 (NS)
	المستنصرية	76	47.8	
	الكلية	159	100	
القسم العلمي	علوم أساسية	57	35.8	X <sup>2</sup> = 24.038 P=0.000 (HS)
	علوم صحية وطبية	76	47.8	
	علوم هندسية	26	16.4	
	الكلية	159	100	
المرحلة الدراسية	الأولى	100	62.9	X <sup>2</sup> = 132.346 P=0.000 (HS)
	الثانية	5	3.1	
	الثالثة	34	21.4	
	الرابعة	20	12.6	
	لكلي	159	100	

(\* ) HS: HIGHLY SIG. AT P<0.01; TESTING ARE BASED ON THE "BINOMIAL", AND "CHI – SQUARE (X<sup>2</sup>)" TESTS.

حيث يتضح تماثل أعداد الطلبة الذين تم اختيارهم من جامعتي بغداد والمستنصرية إحصائياً نتيجة لعدم وجود فرق معنوي بدلالة أكبر من مستوى  $P > 0.05$ . من جانب آخر، فقد أشارت نتائج المقارنات المعنوية لمتغير القسم العلمي (التخصص) والذي أشتمل على ثلاث تخصصات رئيسية هي (العلوم الأساسية، العلوم الصحية والطبية، والعلوم الهندسية) إلى وجود فرق معنوي بدلالة أصغر من مستوى  $P < 0.01$ ، من خلال ارتفاع أعداد الباحثين ممن ينتمون لمساق العلوم الصحية والطبية مشكلين نسبة قدرها 76 (47.8%)، ومن ثم مجموعة تخصص العلوم الأساسية وبنسبة قدرها 57 (35.8%)، وأخيراً فقد سجلت أعداد الباحثين ممن ينتمون لمساق العلوم الهندسية مشكلين نسبة قدرها 26 (16.4%). هذا وقد أشارت نتائج المقارنات المعنوية لمتغير المرحلة الدراسية إلى وجود فرق معنوي بدلالة أصغر من مستوى  $P < 0.01$ ، من خلال ارتفاع أعداد الباحثين ممن ينتمون للمرحلة الأولى مشكلين نسبة قدرها 100 (62.9%)، ومن ثم مجموعة المرحلة الثالثة وبنسبة قدرها 34 (21.4%). كما جاءت نسبة أعداد المرحلة الرابعة بالمرتبة التالية وبنسبة قدرها 20 (12.6%) وأخيراً فقد سجلت أعداد الباحثين ممن ينتمون للمرحلة الثانية النسبة الأصغر مشكلين نسبة قدرها 5 (3.1%).

والشكل البياني رقم (1-1-3) بين النسب المئوية لتوزيع أعداد الباحثين والمصنفة بحسب بعض المتغيرات العامة (الجامعة، القسم العلمي، والمرحلة الدراسية).



الشكل (1-3): توزيع النسب المئوية للتكرارات للملاحظة لبعض المتغيرات العامة لمجموعة الباحثين

### 2-1-3: المتغيرات الديموغرافية: (DEMOGRAPHIC VARIABLES)

يبين الجدول رقم (2-1-3) التكرارات والملاحظة ونسبها المئوية للمتغيرين الديموغرافيين المتعلقة بخصائص المستجيبين عينة البحث مجموعة الطلبة، والمتمثلة بـ (الجنس، القسم العلمي، والمرحلة الدراسية)، بالإضافة إلى مقارنة تلك التكرارات في ضوء ما هو متوقع والعمر).

حيث يتضح تماثل أعداد الطلبة الذين تم اختيارهم من كلا الجنسين إحصائياً نتيجة لعدم وجود فرق معنوي بدلالة أكبر من مستوى  $P > 0.05$ . فقد بلغت نسبة الذكور 86 (54.1%)، ونسبة الإناث 73 (45.9%)، كما سجلت أعداد الباحثين ممن تقع أعمارهم خلال الفترة (20 - 29) سنة النسبة الأكبر وهي 64 (40.3%)، في حين سجلت الفئة الأخيرة وهي أكبر من أيساوي 40 سنة النسبة الأصغر وهي 16 (10.1%).

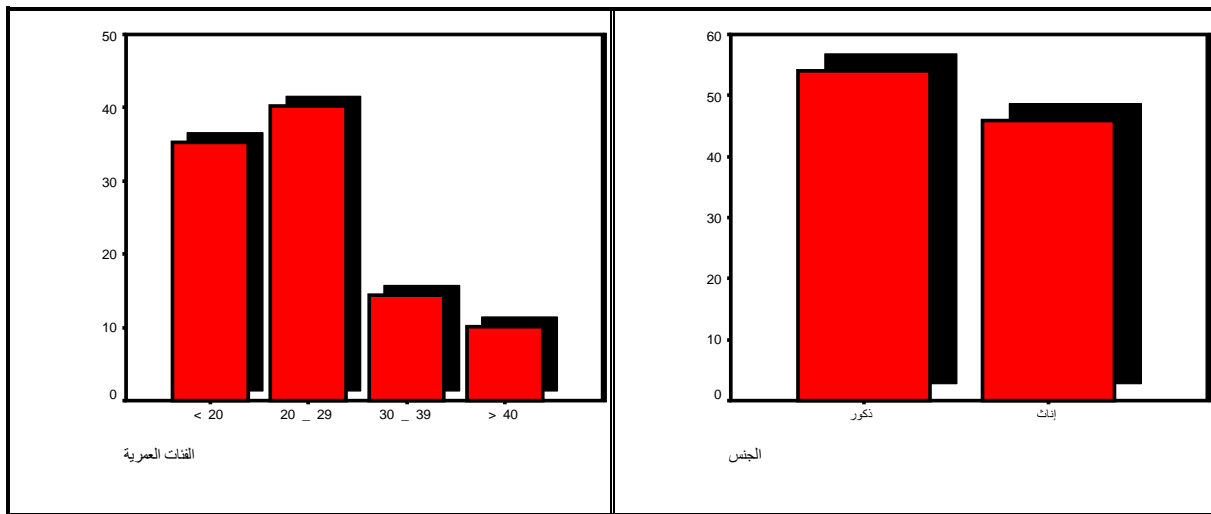
الجدول (2-1-3): التكرارات والملاحظة ونسبها المئوية والمقارنات المعنوية للمتغيرات الديموغرافية لمجموعة الباحثين

المتغيرات الديموغرافية	الفئات	التكرارات	النسبة المئوية	المقارنات المعنوية
الجنس	ذكور	86	54.1	BINOMIAL TEST P=0.341 (NS)
	إناث	73	45.9	
	الكلي	159	100	

$X^2 = 42.686$ $P=0.000$ (HS)	35.2	56	$20 >$	الفئات العمرية بالسنوات
	40.3	64	$29 \_ 20$	
	14.5	23	$39 \_ 30$	
	10.1	16	$40 \leq$	
	100	159	الكلي	
	8.73 ± 25.16		±	

(\* ) HS: HIGHLY SIG. AT  $P<0.01$ ; TESTING ARE BASED ON THE "BINOMIAL", AND "CHI – SQUARE ( $X^2$ )" TESTS.

والشكل البياني رقم (3-1-2) بين النسب المئوية لتوزيع أعداد المبحوثين والمصنفة بحسب للمتغيرين الديموغرافيين (الجنس، والفئات العمرية).



الشكل ( 3-1-2 ): توزيع النسب المئوية للتكرارات الملاحظة لبعض المتغيرات العامة لمجموعة المبحوثين

### 2-3: المتغيرات الموضوعية: (OBJECTIVE VARIABLES)

لقد تم عرض نتائج تحليل المتغيرات الموضوعية المتمثلة بفقرات المحاور (طبيعة المنهج، تطبيق المنهج، محور دافعية التدرسيين وطرائق تدريس المادة، و المفردات وملائمتها للمرحلة الدراسية) بموجب (متوسط القياس، الانحراف المعياري، والكفاية النسبية) في ضوء مقياس (LIKERT) الثلاثي المتدرج ممثلة بـ (أتفق، أحياناً، لا أتفق) بتدرج الأعداد الصحيحة (3، 2، 1) على التوالي، إضافة إلى تقويم نتائج تلك الاستجابات اعتماداً على فترات التقويم لنسب الكفايات بموجب المقياس المذكور، وكما يأتي:

#### 1-2-3: محور طبيعة المنهج:

يعرض الجدول رقم (4-2-1) الخلاصة الإحصائية لنتائج المستجيبين المتعلق بفقرات محور طبيعة المنهج الذي تضمن (7) فقرات حققت مستواً عالياً من الاتفاق باستثناء فقرتين عند مستوى تقويم متوسط وهما: (ضعف اتفاق المصادر على إتباع الصيغة الرياضية الموحدة لكتابة القانون، وصعوبة الإلمام بالرموز والمصطلحات المتداولة باللغة الانكليزية).

الجدول (4-2-1): الخلاصة الإحصائية لاستجابات الطلبة على فقرات الاستبانة وعلى مستوى محور طبيعة المنهج وتقويم مستوى استجاباتهم

EV. (*)	RS %	SD	MS	N O.	الفقرة
محور طبيعة المنهج					
M	59.3	0.78	1.78	159	ضعف اتفاق المصادر على إتباع الصيغة الرياضية الموحدة لكتابة القانون
H	47.0	0.69	1.41	159	يتطلب استحداث مواد جديدة في المنهج تتواءم مع التطور العام في التخصص
H	53.3	0.69	1.60	159	إن المناهج الدراسية غير موجهة توجها صحيحا نحو الاختصاص
M	58.7	0.75	1.76	159	صعوبة الإلمام بالرموز والمصطلحات المتداولة باللغة الانكليزية
H	51.7	0.73	1.55	159	عدم توفر المصادر الحديثة دوريات علمية في المكتبات
H	44.3	0.59	1.33	159	يعاني بعض الطلبة من صعوبة فهم مواضيع المنهج
H	42.7	0.56	1.28	159	تعدد القوانين واستخدامها في مادة الإحصاء

(\*) EVALUATED INTERVALS SCORING SCALES: [L: LOW (77.78 – 100)]; [M: MODERATE (55.56 – 77.77)]; [H: HIGH (33.33 – 55.55)].

### 2-2-3: محور تطبيق المنهج:

يعرض الجدول رقم (2-2-3) الخلاصة الإحصائية لنتائج المستجيبين المتعلقة بفقرات محور تطبيق المنهج الذي تضمن (8) فقرات حققت مستواً عالياً من الاتفاق بأستثناء فقرتين عند مستوى تقويم متوسط وهما: (قلة الواجبات التطبيقية لتوضيح الموضوع، وابتعاد بعض الأساتذة عن مفردات المنهج المقرر أحياناً). الجدول (2-2-3): الخلاصة الإحصائية لاستجابات الطلبة على فقرات الاستبانة وعلى مستوى محور تطبيق المنهج وتقويم مستوى استجاباتهم

EV.	RS %	SD	MS	NO	الفقرة
محور تطبيق المنهج					
H	48.3	0.62	1.45	159	ضعف ربط مادة الإحصاء بالوسائل الحديثة
H	52.3	0.80	1.57	159	تركز مادة الإحصاء وشمول تطبيقها في سنة واحدة
H	48.7	0.61	1.46	159	ضعف استخدام المراجع التطبيقية
H	51.7	0.68	1.55	159	عدم ملائمة الأسئلة الإمتحانية لمستوى الطلبة
H	50.7	0.70	1.52	159	يفتقر بعض التدريسيين إلى ربط مادة الإحصاء بالمواد الأخرى
H	54.0	0.71	1.62	159	التباين في وضع الدرجات من بعض التدريسيين
M	55.3	0.77	1.66	159	قلة الواجبات التطبيقية لتوضيح الموضوع
M	69.3	0.78	2.08	159	ابتعاد بعض الأساتذة عن مفردات المنهج المقرر أحياناً



(\* ) EVALUATED INTERVALS SCORING SCALES: [L: LOW (77.78 – 100)]; [M: MODERATE (55.56 – 77.77)]; [H: HIGH (33.33 – 55.55)].

### 3-2-3: محور دافعية التدريسيين وطرائق تدريس المادة

يعرض الجدول رقم (3-2-3) الخلاصة الإحصائية لنتائج المستجيبين المتعلقة بفقرات محور دافعية التدريسيين وطرائق تدريس المادة الذي تضمن (11) فقرة حققت أربع فقرات منها مستواً عالياً من الاتفاق وجاءت الفقرات الأخرى عند مستوى تقويم متوسط وهي كل من: (ضعف التزام بعض الطلبة بالدوام يفقد روحية المحاضرة لمادة الإحصاء، ازدحام بعض الصفوف الدراسية بالطلبة، عزوف بعض الطلبة عن تعلم مادة الإحصاء، تدريس مادة الإحصاء من بعض التدريسيين غير المؤهلين وخاصة حديثي التعيين، قلة اشتراك الطلبة بالدرس عدم إصغائهم، عدم اهتمام الطلبة بتحضير الواجب اليومي لمادة الإحصاء، و ضعف تعاون بعض التدريسيين في إعطاء المعلومات اللازمة في مادة الإحصاء).

الجدول (3-2-3): الخلاصة الإحصائية لاستجابات الطلبة على فقرات الاستبانة وعلى مستوى محور دافعية التدريسيين وطرائق تدريس المادة وتقويم مستوى استجاباتهم

EV.	RS %	SD	MS	N O.	الفقرة
محور دافعية التدريسيين وطرائق تدريس المادة					
M	61.0	0.83	1.83	159	ضعف التزام بعض الطلبة بالدوام يفقد روحية المحاضرة لمادة الإحصاء
H	46.7	0.63	1.40	159	يعاني بعض الطلبة من صعوبة فهم للنواحي الرياضية الصرفة لمادة الإحصاء
M	64.3	0.87	1.93	159	ازدحام بعض الصفوف الدراسية بالطلبة
M	60.3	0.73	1.81	159	عزوف بعض الطلبة عن تعلم مادة الإحصاء
H	53.3	0.76	1.60	159	أسلوب عرض المادة بشكل غير واضح
H	50.7	0.71	1.52	159	صعوبة توصيل مادة الإحصاء بطريقة مناسبة
H	44.0	0.54	1.32	159	فقدان تنمية مهارات الطلبة للإفادة من مادة الإحصاء
M	67.7	0.83	2.03	159	تدريس مادة الإحصاء من بعض التدريسيين غير المؤهلين وخاصة حديثي التعيين
M	64.0	0.74	1.92	159	قلة اشتراك الطلبة بالدرس عدم إصغائهم
M	59.3	0.72	1.78	159	عدم اهتمام الطلبة بتحضير الواجب اليومي لمادة الإحصاء
M	56.3	0.75	1.69	159	ضعف تعاون بعض التدريسيين في إعطاء المعلومات اللازمة في مادة الإحصاء

(\* ) EVALUATED INTERVALS SCORING SCALES: [L: LOW (77.78 – 100)]; [M: MODERATE (55.56 – 77.77)]; [H: HIGH (33.33 – 55.55)].

### 4-2-3: محور المفردات وملائمتها للمرحلة الدراسية

يعرض الجدول رقم (4-2-4) الخلاصة الإحصائية لنتائج المستجيبين المتعلقة بفقرات محور المفردات وملائمتها للمرحلة الدراسية الذي تضمن (6) فقرات حققت ثلاث فقرات منها مستواً عالٍ من الاتفاق وجاءت الفقرات الأخرى عند مستوى تقويم متوسط وهي كل من: (ساعات تدريس مادة الإحصاء غير كافية، يتطلب تدريس مادة الإحصاء الاهتمام باللغة الإنكليزية، وضعف مستوى الطلبة في الرياضيات الصرفة خلال مرحلة الإعدادية).

الجدول (4-2-4): الخلاصة الإحصائية لاستجابات الطلبة على فقرات الاستبانة وعلى مستوى محور المفردات وملائمتها للمرحلة الدراسية وتقويم مستوى استجاباتهم

EV.	RS %	SD	MS	NO	الفقرة
محور المفردات وملائمتها للمرحلة الدراسية					
H	37.7	0.39	1.13	159	ضرورة ربط الجانب النظري بالجانب التطبيقي
M	73.0	0.87	2.19	159	ساعات تدريس مادة الإحصاء غير كافية
M	60.7	0.85	1.82	159	يتطلب تدريس مادة الإحصاء الاهتمام باللغة الإنكليزية
H	50.0	0.70	1.50	159	ضعف وضوح الهدف العام من تدريس مادة الإحصاء
H	53.3	0.69	1.60	159	معظم موضوعات مادة الإحصاء توليفة يصعب تمثيلها للطلبة
M	63.0	0.83	1.89	159	ضعف مستوى الطلبة في الرياضيات الصرفة خلال مرحلة الإعدادية

(\*) EVALUATED INTERVALS SCORING SCALES: [L: LOW (77.78 – 100)]; [M: MODERATE (55.56 – 77.77)]; [H: HIGH (33.33 – 55.55)].

3-2-5: محاور تقويم الجوانب المتعلقة بالعملية التعليمية التي تواجه الطلبة في مادة الإحصاء في بعض الكليات العلمية ومن وجهة نظرهم

يعرض الجدول رقم (4-2-5) الخلاصة الإحصائية لنتائج المستجيبين المتعلقة بمحاور الاستبانة والتي تضمن (4) محاور حقق أثنان منهما مستواً عالٍ من الاتفاق واثنان عند مستوى تقويم متوسط وهما كل من محور: (دافعية التدريس وطرائق تدريس المادة، المفردات، وملائمتها للمرحلة الدراسية). إضافة إلى ما تقدم، فقد بينت نتائج التقويم على المستوى الشامل ارتفاع مستوى التقويم إلى مستواً عالٍ الأمر الذي يعكس نجاح عملية تقويم الجوانب المتعلقة بالعملية التعليمية التي تواجه الطلبة في مادة الإحصاء في بعض الكليات العلمية ومن وجهة نظرهم.

الجدول (4-2-5): الخلاصة الإحصائية لاستجابات الطلبة على محاور الاستبانة وعلى المستوى الشامل لتقويم مستوى استجاباتهم

EV.	GRS %	RAN GE	MA X.	MIN .	PSD	GMS	NO.	المحاور
H	51.0	1.714	2.71	1.00	0.325	1.531	159	طبيعة المنهج
H	53.7	1.750	2.75	1.00	0.357	1.611	159	تطبيق المنهج

M	57.0	1.545	2.55	1.00	0.338	1.711	159	دافعية التدريس وطرائق تدريس المادة
M	56.3	1.500	2.50	1.00	0.315	1.688	159	المفردات و وملائمتها للمرحلة الدراسية
H	54.5	1.421	2.49	1.07	0.242	1.635	159	المحاور كافة

(\*) EVALUATED INTERVALS SCORING SCALES: [L: LOW (77.78 – 100)]; [M: MODERATE (55.56 – 77.77)]; [H: HIGH (33.33 – 55.55)].

ويعرض الجدول (3-2-6) نتائج اختبارات الفرضيات التي جاء بها البحث الحالي من خلال عشوائية توزيع استجابات المبحوثين نحو محاور البيانات الموضوعية للإستبانة المقترحة لدراسة تقويم العملية التعليمية لمتلقي مادة الإحصاء في الأقسام العلمية ومن وجهة نظرهم على مستوى دلالة بأكبر من (0.05)، معتمدين بذلك قيمة الاختبار عند مستوى القياس (أحياناً = 2) باعتبارها الدرجة العشوائية التي لا يتحدد بموجبها نجاح أو فشل الاستجابة والتي تم التعبير عنهما بـ (لا أتفق، وأتفق) على التوالي.

الجدول (3-2-6): الخلاصة الإحصائية لاستجابات الطلبة على محاور الاستبانة وعلى المستوى الشامل لتقويم مستوى استجاباتهم

TEST VALUE = 2					المحاور
C.S .	P-VALUE	MEAN DIFF.	D.F .	T-TEST	
HS	0.000	-0.469	158	-18.22	مجال طبيعة المنهج
HS	0.000	-0.389	158	-13.73	مجال تطبيق المنهج
HS	0.000	-0.289	158	-10.77	مجال دافعية التدريس وطرق تدريس المادة
HS	0.000	-0.312	158	-12.51	مجال المفردات و وملائمتها للمرحلة الدراسية
HS	0.000	-0.365	158	-19.02	المجالات كافة

(\*) HS: HIGHLY SIG. AT  $P < 0.01$ ; TESTING ARE BASED ON THE ONE SAMPLE T-TEST (TEST VALUE = 2).

حيث يتضح وبما لا يقبل الشك نجاح الأستجابات الملاحظة نحو مستوى لا أتفق من خلال تحقق مستواً عالٍ من المعنوية في رفض الفرضيات وبدلالة أصغر من مستوى دلالة  $P < 0.01$ ، عند كافة المحاور المبحوثة، إضافةً إلى الفرضية الرئيسية بإدماج كافة تلك المحاور، الأمر الذي يؤشر مستوى التوافق العالي لدى طلبة التخصصات العلمية في من خلال ارتفاع نتائج التقويم على عموم المحاور إلى مستواً عالٍ وبما يعكس نجاح عملية تقويم الجوانب المتعلقة بالعملية التعليمية وهو ما يفسر ارتفاع المستوى العلمي للطلاب الجامعي ذي التخصصات العلمية عموماً.

#### 3-4: ارتباط المتغيرات الموضوعية على المستوى الشامل بخصائص المبحوثين: RELATIONSHIPS BETWEEN OBJECTIVE VARIABLES AND (ELEMENTARY RESPONDENT'S VARIABLES)

يعرض الجدول رقم (3-3) نتائج ارتباطات التوافق والاقتران ما بين إعادة توزيع الاستجابات الشاملة على عموم المتغيرات الموضوعية بـ (أدنى / أعلى) عتبة القطع في ضوء المقياس المعتمد وعلى المستوى الشامل

بخصائص المبحوثين العامة والديموغرافية، إضافة إلى عرض نتائج مستويات الدلالة والمقارنات المعنوية عند مستوى (0.05).

الجدول (3-3): ارتباطات التوافق والاقتران ما بين إعادة توزيع الاستجابات الشاملة على عموم المتغيرات الموضوعية وعلى المستوى الشامل بخصائص المبحوثين العامة والديموغرافية

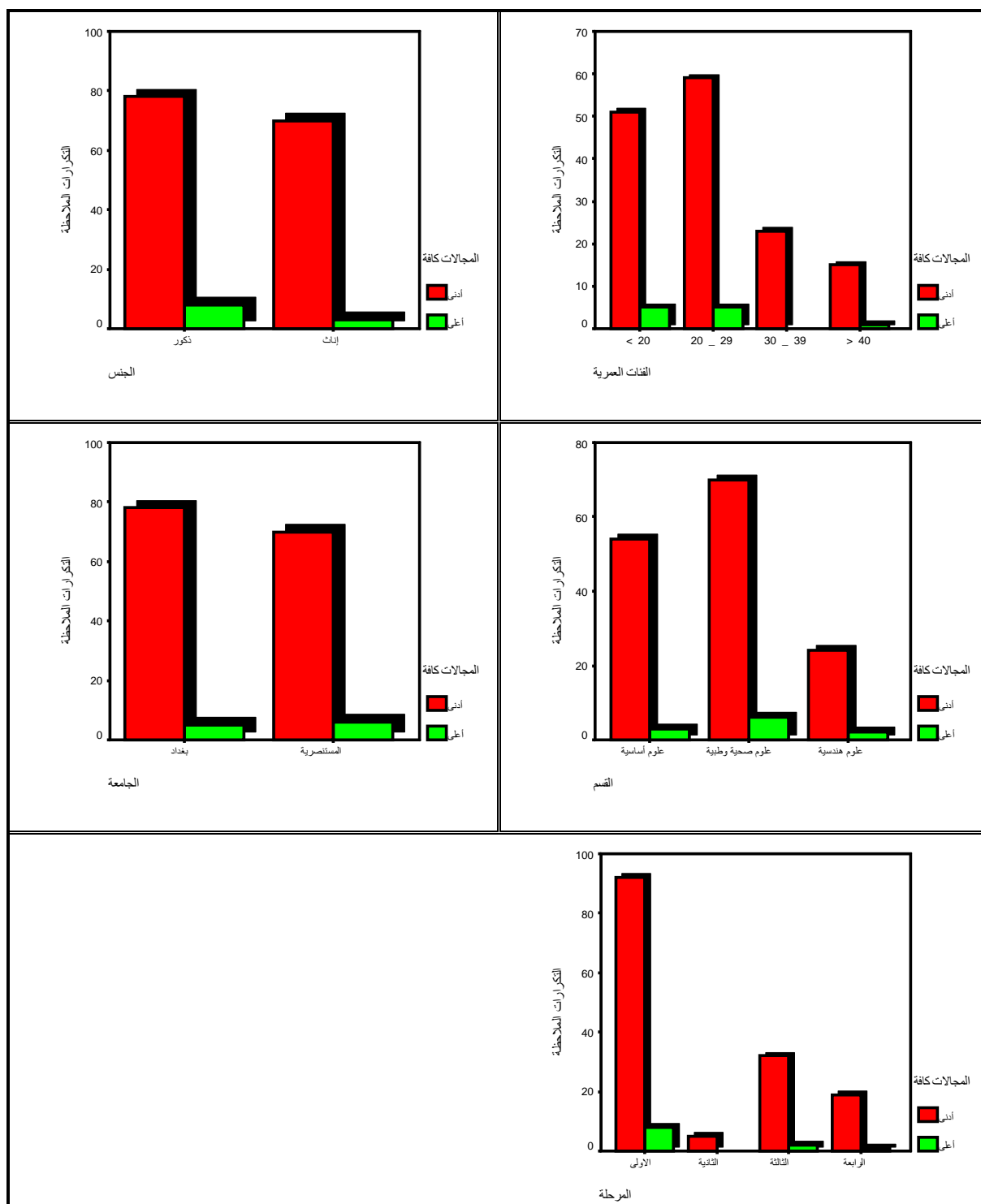
المقارنات المعنوية	الكلية	المحاور كافة		التكرار والنسبة	المستويات	المتغيرات
		أعلى عتبة القطع	أدنى عتبة القطع			
CC=0.10 1 P=0.199 NS	86	8	78	التكرار	ذكور	لجنس
	54.1%	72.7%	52.7%	%		
	73	3	70	التكرار	إناث	
	45.9%	27.3%	47.3%	%		
	159	11	148	التكرار	الكلية	
	100%	100%	100%	%		
CC=0.11 6 P=0.542 NS	56	5	51	التكرار	< 20	لفئات العمرية
	35.2%	45.5%	34.5%	%		
	64	5	59	التكرار	20 _ 29	
	40.3%	45.5%	39.9%	%		
	23	0	23	التكرار	30 _ 39	
	14.5%	0.0%	15.5%	%		
	16	1	15	التكرار	≥ 40	
	10.1%	9.1%	10.1%	%		
	159	11	148	التكرار	الكلية	
	100%	100%	100%	%		
CC=0.03 7 P=0.642 NS	83	5	78	التكرار	بغداد	لجامعة
	52.2%	45.5%	52.7%	%		
	76	6	70	التكرار	المستنصرية	
	47.8%	54.5%	47.3%	%		
	159	11	148	التكرار	الكلية	
	100%	100%	100%	%		
CC=0.04	57	3	54	التكرار	علوم أساسية	لتخصص العام

9 P=0.827 NS	35.8 %	27.3%	36.5%	%		
	76	6	70	التكرار	علوم صحية وطبية	
	47.8 %	54.5%	47.3%	%		
	26	2	24	التكرار	علوم هندسية	
	16.4 %	18.2%	16.2%	%		
	159	11	148	التكرار	الكلي	
	100%	100%	100%	%		
CC=0.06 7 P=0.867 NS	100	8	92	التكرار	الاولى	المرحلة الدراسية
	62.9 %	72.7%	62.2%	%		
	5	0	5	التكرار	الثانية	
	3.1%	0.0%	3.4%	%		
	34	2	32	التكرار	الثالثة	
	21.4 %	18.2%	21.6%	%		
	20	1	19	التكرار	الرابعة	
	12.6 %	9.1%	12.8%	%		
	159	11	148	التكرار	الكلي	
100%	100%	100%	%			

(\* ) NON SIG. AT  $P>0.05$ ; STATISTICAL HYPOTHESIS BASED ON ANALYSIS OF A CONTINGENCY COEFFICIENTS

يتضح ضعف معاملات أقران التوافق للارتباطات ما بين إعادة توزيع الاستجابات الشاملة على عموم المتغيرات الموضوعية ب (أدنى / أعلى) عتبة القطع في ضوء المقياس المعتمد وعلى المستوى الشامل بخصائص المبحوثين العامة والديموغرافية وبدلالة غير معنوية بأكبر من مستوى ( $P>0.05$ )، الأمر الذي يعكس تماثل استجابات المبحوثين نحو ما جاءت به المتغيرات الموضوعية ممثلة بمحاور الاستبانة عموماً بالرغم من اختلافات خصائصهم العامة والديموغرافية. وتأسيساً لما تقدم يمكن القول بأن الاستبانة المقترحة لدراسة وتقويم الجوانب المتعلقة بالعملية التعليمية التي تواجه الطلبة في مادة الإحصاء في بعض الكليات العلمية ومن وجهة نظرهم تصلح لدراسة الظاهرة مهما اختلفت خصائص المبحوثين (الطلبة) العامة والديموغرافية.

الشكل البياني رقم (3-3) يعرض المدرجات العنقودية لإعادة توزيع الاستجابات الشاملة على عموم المتغيرات الموضوعية ب (أدنى / أعلى) عتبة القطع في ضوء المقياس المعتمد وعلى المستوى الشامل بخصائص المبحوثين العامة والديموغرافية.



الشكل (3-1-2): المدرجات العنقودية لإعادة توزيع الاستجابات الشاملة لعموم المتغيرات الموضوعية وعلى المستوى الشامل بخصائص المبحوثين العامة و الديموغرافية .

### 4-3 التحليل العاملي

تُعد عملية فحص أهمية المحاور المبحوثة والمتعلقة بالمتغيرات الأساسية لأستبانة ممثلةً بالمحاور الرئيسية لتقويم الجوانب المتعلقة بالعملية التعليمية التي تواجه الطلبة في مادة الإحصاء في بعض الكليات العلمية ومن وجهة نظرهم باعتبارها متغيرات متفاعلة بعضها ببعض في بناء نموذج (غير محدد) من خلال المركبات

الأساسية للعوامل المعنوية في ضوء محك مناسب هي الأساس لأي تحليل كمي (كالتحليل العنقودي أو تحليل المسار أو تحليل الانحدار المتعدد ... الخ)، وتلخيصاً لما تقدم، فإن تقنية التحليل العاملي تعتمد على استخلاص العوامل المشتركة التي تُعد الارتباطات الناتجة ما بين مجموعة المحاور الخاصة بالظاهرة هي الأساس في تكوينها، أي بعبارة أخرى فإن التحليل العاملي يكشف من خلال عوامل مستخلصة جوهر طبيعة الظاهرة بهدف تفسير تلك العلاقات . وقد تم تطبيق تقنية التحليل العاملي باستخدام طريقة المركبات الأساسية بالاعتماد على تقديرات متوسطات القياس لاستجابات المبحوثين وذلك تحقيقاً لهدفين وهما، الأول للتعرف على قيمة واتجاه العلاقات المتحققة ما بين المحاور الخاصة بالاستبانة، والثاني هو لاستخلاص مستوى التفاعلات المهمة (إن وجدت) ما بين تلك العلاقات. كما أشار مستوى المعنوية في اختبار (KAISER-MEYER-OLKIN - KMO) **MEASURE OF SAMPLING ADEQUACY** إلى كفاية حجم العينة المنتخبة، حيث مستوى الدلالة بأقل من مستوى  $P < 0.01$ ، الأمر الذي يعكس مدى الاعتمادية **RELIABILITY** على العوامل التي يستخلصها التحليل في تلخيص البيانات.

والجدول (3-4-1) يتضمن على تقديرات معاملات الارتباطات البسيطة لبيرسون ما بين المحاور الرئيسية لتقويم الجوانب المتعلقة بالعملية التعليمية التي تواجه الطلبة في مادة الإحصاء في بعض الكليات العلمية ومن وجهة نظرهم، ودلالاتها المعنوية.

الجدول (3-4-1): معاملات الارتباطات البسيطة لبيرسون ودلالاتها المعنوية ما بين لمحاور الرئيسية لتقويم الجوانب المتعلقة بالعملية التعليمية التي تواجه الطلبة في مادة الإحصاء في بعض الكليات العلمية ومن وجهة نظرهم

معاملات ارتباط بيرسون	المحاور	تطبيق المنهج	دافعية التدريس وطرائق تدريس المادة	المفردات و ملامتها للمرحلة الدراسية
المعاملات	طبيعة المنهج	0.419	0.403	0.160
	تطبيق المنهج		0.528	0.341
	دافعية التدريس وطرائق تدريس المادة			0.311
مستوى الدلالة (*) (1-TAILED)	طبيعة المنهج	0.000	0.000	0.022
	تطبيق المنهج		0.000	0.000
	دافعية التدريس وطرائق تدريس المادة			0.000

(\*) HS: HIGHLY SIG. AT  $P < 0.01$ ; S: SIG. AT  $P < 0.05$ ; STATISTICAL HYPOTHESIS BASED ON ANALYSIS OF A PEARSON'S CORRELATION COEFFICIENTS.

حيث يتضح عدم تنوع درجات تلك العلاقات في كونها تستند في جوهرها على مستوى مميز وحيد الجانب من التباين المشترك الناتج عن تفاعلات المحاور الرئيسية بعضها ببعض. والجدول رقم (3-4-2) يتضمن على العامل المستخلص **(EXTRACTED) FACTOR** المعبر عن مستوى التفاعلات المهمة ما بين تلك العلاقات بهدف التوصل إلى تشخيص الأهمية النسبية لأبعاد الظاهرة بموجبة.

الجدول (3-4-2): استخلاص عوامل النظام المُعرّف بالعلاقة ما بين مكونات نوعية الحياة الحضرية في المدن لعينتي البحث

المحاور الرئيسية	مكونات العامل
------------------	---------------

0.683	طبيعة المنهج
0.817	تطبيق المنهج
0.800	دافعية التدريس وطرائق تدريس المادة
0.576	المفردات وملائمتها للمرحلة الدراسية
2.107	الجذر الكامن
52.677	الأهمية النسبية للعامل (من التباين الكلي)
استخلاص عامل النظام المُعرّف بالعلاقة ما بين محاور تقويم الجوانب المتعلقة بالعملية التعليمية التي تواجه الطلبة في مادة الإحصاء في بعض الكليات العلمية ومن وجهة نظرهم	

#### EXTRACTION METHOD: PRINCIPAL COMPONENT ANALYSIS.

يتبين بأن نمطاً وحيداً لمصفوفة التباين المشترك قد تم استخلاصه بالاشتراك على عموم المحاور المبحوثة بموجب مقياس كايزر (KAISER)، الذي يصنف مكونات العامل ذي التشعبات الرئيسية عندما تكون نسبة مساهمتها عند الحد الحرج 50 بالمائة فأكثر.

ورجوعاً إلى نسب التشعب لمكونات العامل يتبين بان كلٍ من محوري تطبيق المنهج ودافعية التدريس وطرائق تدريس المادة قد تقدمتا بأهمية نسبية عالية جداً مقابل نسبة أهمية متوسطة لمحور طبيعة المنهج، وأخيراً فقد سجلت نسبة أهمية محور المفردات وملائمتها للمرحلة الدراسية المكون الأدنى من حيث الأهمية رغم تجاوزه للحد الحرج.

وتلخيصاً لما تقدم، تتضح أهمية كافة فقرات ومحاور الاستبانة المُعدة لتقويم الجوانب المتعلقة بالعملية التعليمية التي تواجه الطلبة في مادة الإحصاء في بعض الكليات العلمية ومن وجهة نظرهم، كذلك كفاية حجم العينة المبحوثة، إضافةً إلى كون الظاهرة موضوع البحث تستند في جوهرها على مستوى مميزاً وحيد الجانب من التباين المشترك الناتج عن تفاعلات المحاور الرئيسية بعضها ببعض، الأمر الذي يعكس الدرجة العالية لتجانس استجابات المبحوثين اتجاه عموم ما جاء به المقياس.

#### 4 - الاستنتاجات والتوصيات:

#### 4 - 1 الاستنتاجات: CONCLUSIONS

في ضوء ما توصل إليه نتائج البحث الحالي يمكن استخلاص الاستنتاجات الآتية:  
إن ارتفاع نتائج التقويم على المستوى الشامل إلى مستوى عالٍ وبما يعكس نجاح عملية تقويم الجوانب المتعلقة بالعملية التعليمية التي تواجه الطلبة في مادة الإحصاء في بعض الكليات العلمية ومن وجهة نظرهم إنما يفسر ارتفاع المستوى العلمي للطالب الجامعي ذي التخصصات العلمية عموماً وخاصةً بما يتعلق بطبيعة وتطبيق مادة الإحصاء رغم التراجع النسبي لدافعية تدريس المادة وطرائق تدريسها كذلك مفرداتها ومدى ملائمتها للمرحلة الدراسية.

إن الدرجة العالية لتماثل استجابات المبحوثين بموجب المتغيرات الموضوعية ممثلةً بمحاور الاستبانة عموماً بالرغم من اختلافات خصائصهم العامة والديموغرافية إنما يؤكد صلاحية الاستبانة المقترحة لدراسة الظاهرة على نفس المجتمع تحت نفس الظروف في المستقبل.

لقد بينت نتائج التحليل العاملي بأن الظاهرة موضوع البحث تستند في جوهرها على مستوى مميزاً وحيد الجانب للتباين المشترك الناتج عن تفاعلات المحاور الرئيسية بعضها ببعض، وهو الأمر الذي يفسر الدرجة العالية لتجانس استجابات المبحوثين اتجاه عموم ما جاءت به فقرات تلك المحاور.

#### 4 - 2 التوصيات: RECOMMENDATIONS



في ضوء ما توصل إليه نتائج البحث الحالي يمكن استخلاص التوصيات الآتية:  
 ضرورة إعادة النظر بالمناهج المعتمدة حالياً في تدريس مادة الإحصاء للتخصصات العلمية عموماً من خلال اقتران مفرداته التطبيقية بالتخصص العام لتلك التخصصات.  
 تعميم التطبيقات الإحصائية الجاهزة في تدريس مادة الإحصاء في الجانب العملي بدلاً من الأساليب التقليدية المتبعة في حل المسائل والتمارين والتي تأخذ معظم الوقت المخصص للمحاضرة عادة.  
 شكر و تقدير إلى الجامعة المستنصرية/كلية الهندسة – بكافة كوادرها على تعاونهم ومساعدتهم في انجاز البحث.

#### المصادر والمراجع:

الكتب العربية:

الشارف، أحمد العريفي 1977 "المدخل لتدريس الرياضيات"، الجامعة المفتوحة، طرابلس، ليبيا.  
 بلوم وآخرون (1983): "تقويم تعلم الطالب التجميعي والتكويني"، ترجمة محمد أمين المفتي وآخرون، دار ماكجروهيل للنشر.

مصطفى ناصر، نادية شعبان، وآخرون: (1987): "المشكلات التي تواجه طلبة قسم الرياضيات والفيزياء في كلية التربية"، كلية التربية، الجامعة المستنصرية، العراق.

الكتب الاجنبية:

**-SUSANA, ANSTASI, ANNE & URBINA, 1997: "PSYCHOLOGICAL TESTING", PRENTICE, NEW JERSEY.**

الرسائل الجامعية:

البياتي , خضير نصيف جاسم ( 1984): " تحليل إحصائي لدراسة ميدانية حول مدى ملائمة مناهج أقسام الإحصاء في جامعات القطر " رسالة ماجستير , جامعة بغداد , كلية الإدارة والاقتصاد، بغداد، العراق .

الجبوري، عمران ذيب (2009): " تقويم الجوانب السلبية (المعوقات) للعملية التعليمية التي تواجه التدريسيين والطلبة في مادة الإحصاء في بعض الكليات الإنسانية ومن وجهة نظرهم"، رسالة ماجستير مقدمة إلى المعهد العالي للبحوث والدراسات التربوية، بغداد، العراق.