

Received / Geliş
29.12.2019

Article History
Accepted / Kabul
29.01.2020

Available Online / Yayınlanma
31.01.2020

INVESTIGATION OF THE LEVEL OF DISPAIR OF PARENTS WITH SPECIAL NEEDS IN TERMS OF MARITAL SATISFACTION AND SOCIAL SUPPORT FACTORS (EXAMPLE OF DİYARBAKIR)

ÖZEL GEREKSİNİMLİ ÇOCUĞA SAHİP OLAN EBEVEYNLERİN UMUTSUZLUK DÜZEYLERİNİN EVLİLİK DOYUMLARI VE SAHİP OLDUKLARI SOSYAL DESTEK FAKTÖRLERİ AÇISINDAN İNCELENMESİ (DİYARBAKIR ÖRNEĞİ)

Rojin YAZAR¹
Yunus Emre AYNA²

Abstract

Every parent who wishes to have a child has a positive parenting scheme. The fact that the child born with special needs is seen as a worrying life for family members. Joining the child with special needs to the family is a transition period that requires adaptation to both the situation and the new individual. This transition period differs in terms of factors such as marital satisfaction and social support. It is known that social support is very important for effectively coping with the difficulties of this process which is generally compelling for parents. Marriage satisfaction which is an important variable of the adaptation process of the child born with special needs is composed of dimensions such as mutual love, communication style and sexual satisfaction of the spouses. And it can be defined as the emotional, physical and social closeness of the spouses. When the level of despair increases, the probability of an individual perceiving the future in a positive way decreases. Symptoms such as reluctance, pessimism, lead to the development of dysfunctional thoughts and behaviors. The aim of this study is to investigate the effects of social support and marriage satisfaction of the level despair of parents with children with special needs.

Keywords: Special needs, social support, marital satisfaction, despair.

Özet

Çocuk sahibi olmak isteyen her ebeveynin ebeveynlik tasarısı olumlu yaşantıları barındırır. Dünyaya gelen çocuğun özel gereksinimli olması aileler açısından kaygı verici bir yaşantı olarak görülmektedir. Özel gereksinimli çocuğun aileye katılması hem duruma hem de yeni bireye uyum gerektiren bir geçiş dönemidir. Bu geçiş dönemi bireylerin evlilik doyumu ve sahip oldukları sosyal destek gibi faktörler açısından farklılık gösterir. Ebeveynler için genel olarak zorlayıcı geçen bu sürecin getirdiği zorluklar ile etkin olarak baş edebilmede sosyal desteğin oldukça önemli olduğu bilinmektedir. İnsan yaşamı boyunca önemli bir yere sahip olan sosyal destek bireye ihtiyaç duyduğu duygusal, bilişsel, maddi yardımı bulabildiği kişiler arası ilişkilerin tümüdür. Özel gereksinimli olarak doğan çocuğa alışma ve uyum sürecinin önemli bir değişkeni olan evlilik doyumu ise eşlerin karşılıklı olarak sahip oldukları sevgi, kullandıkları iletişim biçimi, cinsel doyum gibi boyutlardan oluşur ve eşlerin birbirlerine duygusal, fiziksel ve sosyal yakınlık gösterebilmeleri olarak tanımlanabilir. Ebeveynlerin özel gereksinimli çocuğa sahip olduktan sonra geliştirdikleri tutumlarının, düşünce ve davranış biçimlerinin yapıcı tarzda olması hem ebeveynleri hem de çocuğun gelişimini etkiler. Bireyin geleceğe yönelik negatif beklentilerinin oluşturduğu umutsuzluk düzeyi yükseldikçe bireyin geleceği olumlu şekilde algılama olasılığı düşer. İsteksizlik karamsarlık şeklinde görülen belirtiler kişinin bulunduğu duruma uyum sürecini zorlaştırarak işlevsel olmayan düşünce, davranış tarzlarının gelişmesine yol açmaktadır. Bu çalışmanın amacı umutsuzluk düzeyini yordayıcı etkenler olan sosyal destek ve evlilik doyumunun özel gereksinimli çocuğa sahip olan ebeveynler üzerindeki etkilerini incelemektir.

Anahtar Kelimeler: Özel gereksinim, sosyal destek, evlilik doyumu, umutsuzluk.

¹ Psikolog, Dicle Üniversitesi Sosyal Bilimler Enstitüsü Klinik Psikoloji Bölümü, rojinyazar@gmail.com

² Dr. Öğretim Üyesi, Dicle Üniversitesi Sosyal Bilimler Enstitüsü Klinik Psikoloji Bölümü, yunusemreayna@gmail.com

GİRİŞ

Yaşadığımız toplumun temelini oluşturan, dinamik ve sistematik bir kurum olan aile her yeni bireyin katılımı ile değişimler ve yenilikler yaşamaktadır. Özel gereksinimli bir çocuğun aileye katılması ise daha zorlu ve farklı bir süreçtir. Tanı almış bir yetersizliğe sahip olan ya da gelişimi risk altında bulunan çocuklar özel gereksinimi olan çocuklar olarak tanımlanır (Lerner, Lowenthal ve Egan, 2003). Özel gereksinimli çocuklar normal gelişim gösteren çocuklara göre belli sınırlılıklar ile doğup büyürler. Gelişim alanlarının birinde veya birkaçında görülen sınırlılıklar ile özel gereksinim gerektiren bir durumda yaşamlarını devam ettirirler. Aileye yeni katılan bireyin sahip olduğu özel gereksinim durumu genel olarak aile bireylerinin duygularını, davranışlarını ve yaşantılarını olumsuz etkilemektedir (Akandere, Acar ve Baştuğ, 2009: 25). Normal gelişim gösteren çocuğun yerine farklı özelliklere sahip olan bir çocuk ile karşılaşmak ve bu duruma hızlı bir şekilde uyum sağlayıp yaşamlarını birçok açıdan yeniden düzenlemek aileler açısından kolay bir süreç değildir. (Küçükler, 1993: 24) Araştırmalar göstermektedir ki ebeveynler özel gereksinimli çocukları olduğunu öğrendikten sonra şok, inkâr, kızgınlık, üzüntü, suçluluk ve hayal kırıklığı gibi birtakım duygu ve tepkilere sahip olabilmektedirler (Smith, Neisworth ve Hunt, 1983)(Naidoo, 1984: 14). Bununla birlikte çocuğun eğitim ve bakımına yönelik zorluklar arttıkça aile bireylerinde umutsuzluk, stres gibi negatif duygular görülmektedir (Beckman, 1983: 153) (Wilton ve Renault, 1986: 166). En çok görülen duygulardan biri olan umutsuzluk genel olarak geleceğe yönelik olumsuz beklentiler geliştirme ve motivasyon kaybı gibi sonuçlar ile kendini gösterir (Özmen, Dündar, Çetinkaya, Taşkın ve Özmen, 2008: 10). Umut düzeyleri yüksek olan bireyler yaşamda geliştirdikleri amaçlara ulaşabilmek için birçok yolun olduğu fikrine sahiptirler (Çetrez İşcan, ve Malkoç, 2017). Bireylerin karşılaştıkları olumsuz durumu yenemeyecekleri, var olan sorunların çözümlenemeyeceği gibi düşünceler ile yaşamlarındaki deneyimlere gerçekçi olmayan olumsuz anlamlar yüklemek ve genel olarak negatif beklentilere sahip olma şeklinde kendini gösteren umutsuzluk depresyonda görülen temel duygulardandır (Beck, Weissman, Lester ve Trexler, 1974: 862). Özel gereksinimli çocuğu olan ebeveynlerin umutsuzluk düzeylerinin yükselmesi beraberinde karamsarlık, çaresizlik, işlerini devam ettirememeye, aldığı kararları eyleme dönüştürememe ve suçluluk gibi duyguların da yoğun şekilde görülmesine sebep olur (McCubbin, 1989, 109). Umut kişinin geleceğe dair amacını gerçekleştirmek için sahip olduğu beklentileri içerir (Rideout ve Montemuro, 1986: 430) ; fakat umutsuzlukta kişi başarısızlık yargısı ve hedeflerine karşı olumsuz beklentiler ile yaşar.

Sosyal destek ise yoğun stres ve güçlük içeren yaşam olaylarında kişilerin duruma uyum sağlayıp üstesinden gelebilmelerine yardımcı olan bireysel ve grupsal destek ağı olarak tanımlanabilir (Kazak ve Marvin, 1984, 68). Sosyal destek kişiye değerli ve önemli olduğunu hissettirmesinin yanı sıra duygular, tutum ve davranışlar üzerinde de olumlu etkilere sahiptir (Crnic, Greenberg, Ragozin, Robinson ve Basham, 1983: 209). Sosyal destek duygusal, sosyal, psikolojik, ekonomik faktörler içerebilir. Çok boyutlu bir yapıya sahip olan sosyal destek kişinin kendini açabildiği, sorunlarını anlatabildiği yakın çevresinin varlığı gibi "duygusal destek ağı" ve maddi destek gördüğü, bilgi alabildiği kısaca eğitim ve bakım ile alakalı olan "araçsal destek ağı" şeklinde olabilir (Kaner, 2003:59). Özel gereksinimli çocuğa sahip olan ailelerin maddi manevi güçlüklerle baş edebilmesinde sosyal desteğin çok önemli olduğu ve sosyal destek düzeyi arttıkça stres durumunun azaldığı görülmektedir (Allen, Ciambone ve Welch, 2000). Çiftler arasında açık iletişimin geliştiği, çocukların gelecek ve güvenliklerinin önemsendiği ve geleceğin olumlu olarak algılandığı aile üyelerinin birbirlerini desteklediği sistem evlilik olarak açıklanabilir (Cutler ve Radford, 1999: 150). Evlilik doyumu ise evli çiftler arasında uyum, kaliteli ve etkili bir iletişim içeren, karşılıklı olarak psikolojik, sosyal, cinsel tatmin yaratan ve bu kavramların ilişkide bir

ahenk içinde devam etmesi olarak tanımlanır (Heyman, Sayers ve Bellack, 1994). Evlilik sosyal açıdan kişilerin gelişimini de etkilediği için uyumlu ve doyum sağlayan bir evlilik özel gereksinimli çocuğun büyüdüğü aile ortamı açısından oldukça önemlidir.

Bu çalışmanın amacı umutsuzluk düzeyini yordayıcı etkenler olan sosyal destek ve evlilik doyumunun özel gereksinimi olan çocuğa sahip olan ebeveynler üzerindeki etkilerini incelemektir. Çalışmamızda “Çok Boyutlu Algılanan Sosyal Destek Ölçeği”, “Evlilik Doyumu Ölçeği”, “ Beck Umutsuzluk Envanteri”, ve Kişisel Bilgi Formu kullanılarak veriler toplanacak ve istatistiksel değerlendirmeler yapılacaktır. Çalışmanın örneklemini Diyarbakır ilinde özel gereksinimi çocukları olan ebeveynler oluşturmaktadır.

YÖNTEM

Bu araştırmada farklı değişkenlerin birbirleri ile olan ilişkisini belirlemek üzere betimsel araştırma yöntemlerinden olan ilişkisel tarama yöntemi kullanılmıştır.

Araştırma Grubu

Araştırma grubu zihinsel yetersizlik, fiziksel yetersizlik, işitme yetersizliği, görme yetersizliği, dil ve konuşma yetersizliği, yaygın gelişimsel bozukluk, özel öğrenme güçlüğü, dikkat eksikliği ve hiperaktivite bozukluğu tanısı olan çocuklara sahip olan 88 anne (%58.5) ve 62 baba (%41.3) olmak üzere toplam 150 anne babadan oluşmaktadır.

Tablo 1.

Cinsiyet Değişkeni Frekans Değerleri

Cinsiyet	Frekans	Yüzdeler	Geçerli Yüzdeler
Erkek	62	41,3	41,3
Kadın	88	58,7	58,7
Toplam	150	100,0	100,0

Veri Toplama Araçları

Bu araştırmada anne-babaların umutsuzluk düzeylerini incelemek için “Beck Umutsuzluk Ölçeği” (BUÖ), anne-babaların sosyal destek düzeylerine yönelik algılarını incelemek için “Çok Boyutlu Algılanan Sosyal Destek Ölçeği” (ÇASDÖ), anne-babaların evlilik doyumlarını incelemek için “Evlilik Doyum Ölçeği” (EDÖ) kullanılmıştır. Ailelere ilişkin demografik bilgileri elde etmek üzere araştırmacılar tarafından oluşturulan kişisel bilgi formu kullanılmıştır.

Kişisel Bilgi Formu

Aileye ve çocuğa yönelik sosyo-demografik bilgilere ulaşabilmek üzere geliştirilen bilgi formu ile çocuğun özel gereksinim türü, anne-babaların eğitim durumu ve evlilik süreleri hakkında bilgi toplanmıştır.

Beck Umutsuzluk Ölçeği

Beck Umutsuzluk Ölçeği (Beck, Weissman, Lester ve Trexler,1974), Beck ve arkadaşları tarafından geliştirilen, 20 maddeden oluşan ve her maddenin 0 ile 1 arasında puanlandığı bir ölçektir. Ülkemizde geçerlik güvenirlik çalışması Seber ve

ark. (Seber, Dilbaz, Kaptanoğlu ve Tekin, 1993) tarafından yapılan ölçekten alınan puanlar yükseldikçe bireydeki umutsuzluk düzeyinin yüksek olduğu kabul edilir.

Çok Boyutlu Algılanan Sosyal Destek Ölçeği

Orijinal formu Zimet, Dahlem, Zimet ve Farley tarafından geliştirilen ölçek 12 ifadeden oluşmaktadır (Zimet, Dahlem, Zimet ve Farley, 1988). Aile, arkadaşlar ve özel insan olmak üzere üç destek faktörünü içermektedir. Ölçek 1 ile 7 puan arasında puanlanan likert tipi bir ölçektir. Alt boyut puanları 4 ile 28; toplam puan ise 12 ile 84 arasında hesaplanır. Puanın yükselmesi algılanan sosyal desteğin yüksek olduğunun bir göstergesidir. Türkçeye uyarlama ve geçerlik güvenirlik çalışmasını Eker, Arkar ve Yıldız yapmıştır (Eker, Arkar ve Yaldız,2001:20).

Evlilik Doyumu Ölçeği

Dr. Metehan Çelik ve Prof. Dr. Banu Yazgan İnanç tarafından geliştirilen ölçek 13 maddeden oluşmaktadır (Çelik ve İnanç, 2009). 5'li likert tipi derecelendirme kullanılan ölçekte olumlu ifade (3,4,6,7,9) ve olumsuz ifade (1,2,5,8,10,11,12,13) içeren maddeler bulunmaktadır. Ölçekten alınan puanın yüksek olması evlilik doyumunun yüksek olduğunu göstermektedir.

Verilerin Toplanması ve Analizi

Veriler test bataryası oluşturulduktan sonra Diyarbakır ilinde bulunan özel eğitim merkezlerinde eğitim görmekte olan öğrencilerin annelerinden ve babalarından gönüllülük esas alınarak toplanmıştır. Elde edilen veriler IBM SPSS Statistics 24 programı kullanılarak analiz edilmiştir. İlişkisel analizler yapılmadan önce verilerin normal dağılıp dağılmadığını test etmek amacıyla normallik testi uygulanmıştır. Bu test sonucunda değişkenlerin çarpıklık(skewness) ve basıklık(kurtosis) değerlerinin -1,5 ile +1,5 arasında yer aldığı görülmüştür. Bu doğrultuda, elde edilen verilerin normal dağıldığı söylenebilmektedir(Fidell ve Tabachnick,2003). Özel gereksinimli çocuğu bulunan anne-babaların umutsuzluk düzeylerini, sahip oldukları sosyal destek algıları ve evlilik doyumları açısından incelemek üzere regresyon analizi yapılmıştır. Ardından anne-babaların umutsuzluk düzeylerini kişisel bilgi formunda yer alan demografik özelliklerden oluşan alt ölçekler açısından incelemek üzere T testi ve tek yönlü varyans analizi (one-way anova) kullanılmıştır.

BULGULAR

Araştırmanın bu kısmında araştırmanın amaçlarına yönelik olarak elde edilen verilerle ilgili yapılan istatistiksel çözümlenmeler ile ulaşılan bulgulara yer verilmiştir. Öncelikle sosyal destek faktörlerinin umutsuzluk düzeyi üzerindeki etkisini öğrenebilmek amacıyla regresyon analizi yapılmıştır. Yapılan regresyon analizi sonuçlarına göre elde ilişkiler çıktısında umutsuzluk düzeyi ve algılanan sosyal destek arasında doğrusal ilişki için Pearson ilişki katsayısı $r = -0,427$ dir. Pearson ilişki katsayısı r , $-1.0 \leq r < 0$ aralığında değer alıyorsa negatif yönde doğrusal ilişkiden söz edilebilir. $0 \leq r < +1.0$ aralığında değer alıyorsa pozitif yönde doğrusal ilişkiden söz edilebilir.

Tablo 2.

Sosyal Destek Faktörüne Ait Değerler

Değişkenler	r	p	N
Sosyal Destek Fak.(sosyalOrt)	-,427	,000	150

Anne babaların umutsuzluk düzeylerini algılanan sosyal destek değişkeninin ne ölçüde yordadığına ilişkin bu iki değişken arasındaki ilişkiyi anlamak adına hipotezler oluşturulmuştur.

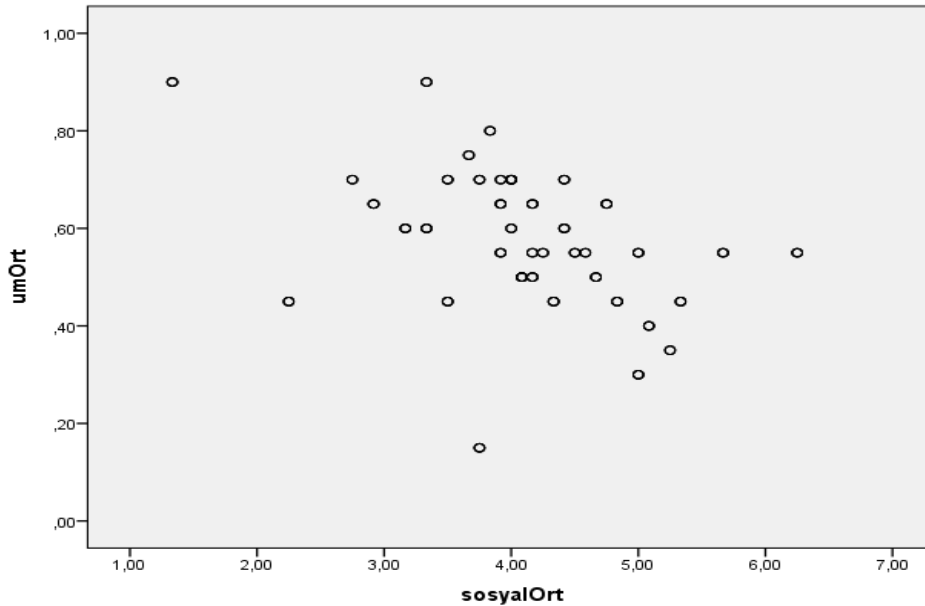
H₀: Umutsuzluk Düzeyi ve Sosyal Destek Faktörleri değişkenleri arasında doğrusal ilişki yoktur.

H₁: Umutsuzluk Düzeyi ve Sosyal Destek Faktörleri değişkenleri arasında doğrusal ilişki vardır.

Analiz sonucunda p değeri; $p=0,000 < = 0,05$ olduğundan hesaplanan test istatistiği değeri red bölgesine düşmektedir. Bu nedenle H₀ hipotezi red edilir. Umutsuzluk düzeyi ve algılanan sosyal destek arasında negatif yönde doğrusal ilişki olduğu H₁ hipotezini desteklemektedir. Buna göre kişinin algıladığı sosyal destek düzeyi düşükse sahip olduğu umutsuzluk düzeyinin yüksek olduğu ve geleceğe yönelik olumsuz beklentiler geliştirdiği söylenebilir. Umutsuzluk düzeyi ve sosyal destek faktörleri değişkenleri için gözlem değerleri kullanılarak saçılım grafiği oluşturulmuştur. Saçılım grafiğinden umutsuzluk düzeyi ve algılanan sosyal destek değişkeni arasında negatif yönde bir ilişkinin olduğu söylenebilir.

Grafik 1.

Umutsuzluk Düzeyi ve Sosyal Destek Faktörleri Arasındaki İlişki



Daha sonra anne babaların umutsuzluk düzeylerini sahip oldukları evlilik doyumu değişkeninin ne ölçüde yordadığını öğrenmek adına regresyon analizi yapılmıştır. Yapılan regresyon analizi sonuçlarından elde ilişkiler çıktısına göre umutsuzluk düzeyi ve evlilik doyumu arasında doğrusal ilişki için Pearson ilişki katsayısı $r = -0,438$ dir. Pearson ilişki katsayısı r , $-1.0 \leq r < 0$ aralığında değer alıyorsa negatif yönde doğrusal ilişkiden söz edilebilir. $0 \leq r < +1.0$ aralığında değer alıyorsa pozitif yönde doğrusal ilişkiden söz edilebilir.

Tablo 3.

Evlilik Doyumuna Faktörüne Ait Değerler

Değişkenler	r	p	N
Evlilik Doyumu(edöOrt)	-,438	,000	150

Umutsuzluk düzeyi ve evlilik doyumu arasındaki ilişki için hipotezler oluşturulmuştur.

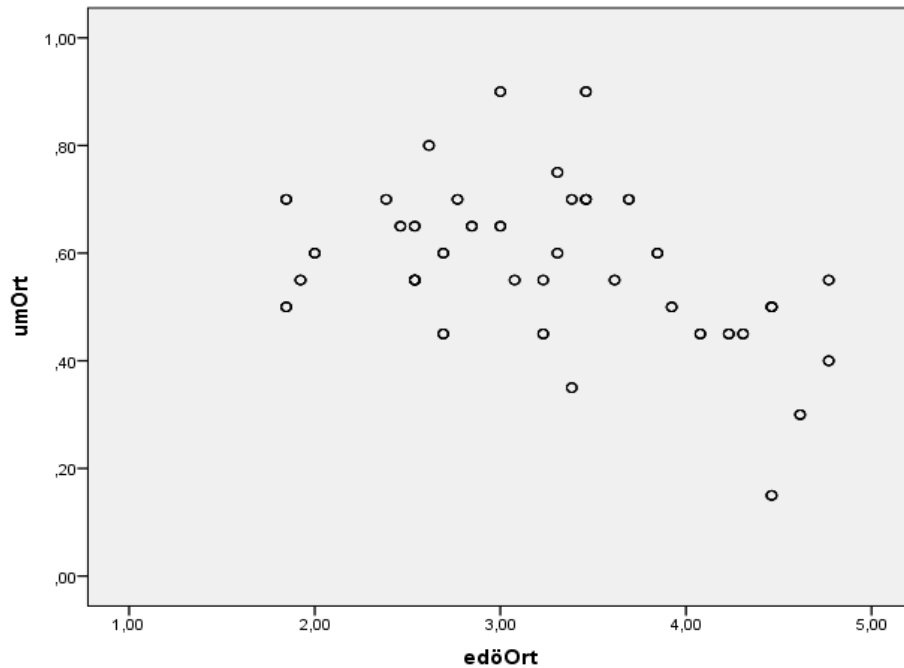
H₀: Umutsuzluk düzeyi ve evlilik doyumu değişkenleri arasında doğrusal ilişki yoktur.

H₁: Umutsuzluk düzeyi ve evlilik doyumu değişkenleri arasında doğrusal ilişki vardır.

Analiz sonucunda p değeri; $p=0,000 < = 0,05$ olduğundan hesaplanan test istatistiği değeri red bölgesine düşmektedir. Bu nedenle H₀ hipotezi red edilir. . Umutsuzluk düzeyi ve evlilik doyumu arasında negatif yönde doğrusal ilişki olduğu sonucu H₁ hipotezini desteklemektedir. Buna göre ebeveynlerin evliliklerinden aldıkları doyum arttıkça sahip olduğu umutsuzluk düzeyinin de azaldığı söylenebilir. Umutsuzluk düzeyi ve evlilik doyumu değişkenleri için gözlem değerleri kullanılarak saçılım grafiği oluşturulmuştur. Saçılım grafiğinden umutsuzluk düzeyi ve evlilik doyumu değişkenleri arasında negatif yönde bir ilişkinin olduğu söylenebilir. Bu bulgulara göre ebeveynlerin evliliklerinden aldıkları doyum yükseldikçe umutsuzluk düzeylerinin düşük olduğu ve yaşamı olumlu değerlendirdikleri sonucu elde edilmiştir.

Grafik 2.

Umutsuzluk Düzeyi ve Evlilik Doyumu Arasındaki İlişki



Katılımcıların cinsiyetleri ile umutsuzluk ortalamaları arasında anlamlı bir ilişki olup olmadığını incelemek için T testi kullanılmıştır. İki değişken arasındaki ilişkiye yönelik hipotezler oluşturulmuştur.

H₀: Katılımcıların cinsiyetleri ile umutsuzluk ortalamaları anlamlı bir farklılık göstermemektedir.

H₁: Katılımcıların cinsiyetleri ile umutsuzluk ortalamaları anlamlı bir farklılık göstermektedir.

Yapılan T testi sonucuna göre p değeri 0,249 olarak belirlenmiştir. Buna göre 0,249>0,05 olduğu için H₀ hipotezi doğrulanmış olur. Özel gereksinimli çocuğu olan ve araştırmaya katılan katılımcıların umutsuzluk düzeylerinin anne veya baba olma durumlarına göre anlamlı bir farklılık göstermediği görülmüştür.

Tablo 4.

Umutsuzluk Düzeyi ve Cinsiyet Arasındaki İlişkiye Ait Değerler

Değişkenler	Cinsiyet	Frekans	Ortalama	p
Umutsuzluk Düzeyi	Erkek	62	,5895	,249
	Kadın	88	,5614	

Katılımcıların eğitim düzeyleri ile umutsuzluk ortalamaları arasında anlamlı bir ilişki olup olmadığını incelemek için tek yönlü varyans analizi (one-way anova) kullanılmıştır. İki değişken arasındaki ilişkiye yönelik hipotezler oluşturulmuştur.

H₀: Katılımcıların eğitim durumları ile umutsuzluk ortalamaları anlamlı bir farklılık göstermemektedir.

H₁: Katılımcıların eğitim durumları ile umutsuzluk ortalamaları anlamlı bir farklılık göstermektedir.

Anova analizi sonucuna göre p değeri 0,022 olarak belirlenmiştir. Buna göre 0,022<0,05 olduğu için H₀ hipotezi red bölgesine düşmektedir. Buna göre katılımcıların eğitim durumları ile umutsuzluk ortalamaları anlamlı bir farklılık göstermekte olduğu söylenebilir.

Tablo 5.

Umutsuzluk Düzeyi ve Eğitim Düzeyi Arasındaki İlişkiye Ait Değerler

Değişkenler	Eğitim Düzeyi	Frekans	Ortalama	p
Umutsuzluk Düzeyi	İlköğretim	36	,5889	,022
	Ortaöğretim	49	,5765	
	Ön lisans	33	,5879	
	Lisans	23	,4891	
	Lisansüstü	6	,7000	
	Doktora	3	,5500	

Ortalama değerlerine bakılarak; ortalaması en yüksek olan lisansüstü eğitime sahip olan ebeveynlerin umutsuzluk oranlarının daha yüksek olduğu söylenebilir. Bunun ardından eğitim düzeyi ilköğretim olan ebeveynler gelmektedir. Ortalaması en düşük olan, eğitim düzeyi lisans olan ebeveynlerin umutsuzluk oranlarının daha düşük olduğu söylenebilir.

Katılımcıların evlilik süreleri ile umutsuzluk ortalamaları arasında anlamlı bir ilişki olup olmadığını incelemek için anova analizi kullanılmıştır. İki değişken arasındaki ilişkiye yönelik hipotezler oluşturulmuştur.

H₀: Katılımcıların evlilik süreleri ile umutsuzluk ortalamaları anlamlı bir farklılık göstermemektedir.

H₁: Katılımcıların evlilik süreleri ile umutsuzluk ortalamaları anlamlı bir farklılık göstermektedir.

Anova analizi sonucuna göre p değeri 0,002 olarak belirlenmiştir. Buna göre $0,002 < 0,05$ olduğu için H₀ hipotezi red bölgesine düşmüş olur. Yani, katılımcıların evlilik süreleri ile umutsuzluk ortalamaları anlamlı bir farklılık göstermektedir.

Tablo 6.

Umutsuzluk Düzeyi ve Evlilik Süresi Arasındaki İlişkiye Ait Değerler

Değişkenler	Evlilik Süresi	Frekans	Ortalama	p
Umutsuzluk Düzeyi	1-5 yıl	32	,6125	,002
	5-10 yıl	45	,5344	
	10-15 yıl	37	,5284	
	15+ yıl	36	,6319	

Ortalama değerlerine bakılarak; ortalaması en yüksek olan 15+ yıl evlilik süresine sahip olan ebeveynlerin umutsuzluk oranlarının daha yüksek olduğu söylenebilir. Bunun ardından 1-5 yıl evlilik süresine sahip olan ebeveynler gelmektedir. Ortalaması en düşük olan, 10-15 yıl evlilik süresine sahip olan ebeveynlerin umutsuzluk oranlarının daha düşük olduğu söylenebilir.

Katılımcıların çocuklarının sahip olduğu özel gereksinim türü ile umutsuzluk ortalamaları arasında anlamlı bir ilişki olup olmadığını incelemek için anova analizi kullanılmıştır. İki değişken arasındaki ilişkiye yönelik hipotezler oluşturulmuştur.

H₀: Katılımcıların çocuklarının sahip olduğu özel gereksinim türü ile umutsuzluk ortalamaları anlamlı bir farklılık göstermemektedir.

H₁: Katılımcıların çocuklarının sahip olduğu özel gereksinim türü ile umutsuzluk ortalamaları anlamlı bir farklılık göstermektedir.

Anova analizi sonucuna göre p değeri 0,000 olarak belirlenmiştir. Buna göre $0,000 < 0,05$ olduğu için H₀ hipotezi red bölgesine düşmüş olur. Yani, katılımcıların çocuklarının sahip olduğu özel gereksinim türü ile umutsuzluk ortalamaları anlamlı bir farklılık göstermektedir.

Ortalama değerlerine bakılarak; ortalaması en yüksek olan çocuğu dil ve konuşma yetersizliğine sahip olan ebeveynlerin umutsuzluk oranlarının daha yüksek olduğu söylenebilir. Bunun ardından çocuğu görme yetersizliğine sahip olan ebeveynler gelmektedir. Ortalaması en düşük olan, çocuğu yaygın gelişimsel bozukluğa (otizm) olan ebeveynlerin umutsuzluk oranlarının daha düşük olduğu söylenebilir.

Tablo 7.

Umutsuzluk Düzeyi ve Özel Gereksinim Türü Arasındaki İlişkiye Ait Değerler

Değişkenler	Özel G. Türü	Frekans	Ortalama	p
Umutsuzluk Düzeyi	Zihinsel Yetersizlik	19	,5711	,000
	Fiziksel Yetersizlik	28	,5946	
	İşitme Yetersizliği	38	,5750	
	Görme Yetersizliği	16	,6500	
	Dil ve Konuşma Yetersizliği	3	,7000	
	Yaygın Gelişimsel Bozukluk (Otizm)	19	,4132	
	Öğrenme Güçlüğü	12	,5833	
	Dikkat Eksikliği ve Hiperaktivite Bozukluğu	15	,6167	

SONUÇ

Özel gereksinimli çocuğa sahip olan ebeveynlerin umutsuzluk düzeylerinin çeşitli değişkenler açısından incelenmesi amacıyla yapılan ve tablo 1’de görüldüğü üzere 150 katılımcıdan oluşan çalışmada tablo 2 incelendiğinde anne-babaların algıladıkları sosyal destek düzeyi azaldıkça umutsuzluk düzeylerinde artış olduğu görülmüştür. Sosyal destek ağları güçlü olan ebeveynlerin uyumu kolaylaştırma, başa çıkma gibi becerilerde olumlu şekilde güdülendikleri bilinmektedir (Kirbas ve Özkan, 2013). Bu çalışmada elde edilen bulgu bunu destekler niteliktedir. Buna göre ebeveynlerin yaşadıkları olumsuzluklar ile baş edebilme becerilerinin sahip oldukları sosyal destek ağları ile paralel şekilde ilerlediği söylenebilir.

Tablo 3’te görüldüğü üzere ebeveynlerin umutsuzluk düzeyleri ile evlilik doyumu arasında anlamlı bir ilişki bulunmuştur. Eşler arasında veya aile içinde gelişen sorunların ve çatışmaların anlaşılabilir çözümlenebilmesi açısından evlilik doyumunun önemli bir yeri olduğu bilinmektedir. Açık iletişimin geliştiği, eşlerin karşılıklı cinsel doyum sağladığı, çiftlerin birbirlerine karşı anlayış ve empati ile yaklaştığı ve her iki tarafın ailesinin de destek faktörü olarak görüldüğü bir evlilikte olumsuz durumların daha az sarsıcı etkide bulunduğu; böylece çocuğun özel gereksinim durumunun ortaya çıkardığı olumsuzluklar ile baş edebilme ve anne-babaların yaşama pozitif bakabilme düzeyinin arttığı düşünülmüştür. Umutsuzluk düzeyinin cinsiyete göre dağılımının görüldüğü tablo 4’te özel gereksinimli çocuğu olan anne ve babalarda görülen umutsuzluk düzeyinin anlamlı şekilde farklılaşmadığı bulunmuştur. Veri dağılımı ve veri sayısına göre sonuçların değişiklik göstereceği söylenebilir.

Tablo 5’te görüldüğü üzere anne-babaların eğitim durumuna göre umutsuzluk düzeyinde anlamlı farklılık bulunmuştur. Umutsuzluk düzeyi en yüksek olan lisansüstü düzeyde bulunan ebeveynleri ikinci sırada eğitim durumu ilköğretim olan ebeveynler izlemektedir. En düşük umutsuzluğa sahip olanların ise lisans düzeyinde bulunan ebeveynler olduğu görülmüştür. Eğitim durumu ve umutsuzluk arasında ebeveynlerin çocuklarına yönelik geliştirdikleri beklentilerin eğitim durumu ile farklılaşmış olabileceği düşünülmüştür. Bundan sonra yapılacak çalışmalarda ebeveynlerin eğitim düzeyi ile çeşitli değişkenler ele alınıp örneklem sayısının artırılması ile daha net sonuçlar alınabileceği düşünülmüştür.

Çiftlerin evlilik sürelerinin umutsuzluk düzeyini anlamlı şekilde farklılaştırdığı görülen tablo 6’da en yüksek umutsuzluğa sahip olan kişilerin evlilik süresinin 15 yıl ve üzeri,

yüksek umutsuzluğa sahip ikinci sıradaki ebeveynlerin evlilik süresinin ise 1-5 yıl olduğu görülmüştür. En düşük umutsuzluğa sahip olanların evlilik sürelerinin 10-15 yıl olduğu görülmüştür. 15 yıl ve üzeri sürede evli olan ebeveynlerin çocuklarının özel gereksinim durumunun gerektirdiği eğitim ve bakım gibi zorlukların zaman içinde artmasının anne-babalarda umutsuzluk düzeyinin yükselmesine yol açmış olabileceği düşünülmüştür.

Tablo 7'de görüldüğü üzere özel gereksinim türünün anne-babalardaki umutsuzluk düzeyini anlamlı şekilde yordadığı görülmüştür. En yüksek umutsuzluğa sahip olan ebeveynlerin dil ve konuşma güçlüğü bulunan çocuğu olanlar, ikinci sırada ise görme yetersizliği bulunan çocuğa sahip olan ebeveynler olduğu görülmüştür. En düşük umutsuzluğa sahip olan ebeveynlerin ise yaygın gelişimsel bozukluk (otizm) tanılı çocuğu olan ebeveynler olduğu görülmüştür. Literatürde özel gereksinim türü ile umutsuzluk arasında farklı sonuçların bulunduğu düşünüldüğünde daha kapsamlı ve detaylı çalışmaların net sonuçlar vereceğini söylemek mümkündür.

Özel gereksinimli çocuğa sahip olan ebeveynlerin umutsuzluk, depresyon, sosyal geri çekilme gibi yaşanmaları muhtemel olan olumsuz yaşantılara karşı verilecek olan sosyal desteğin önemi bu çalışma ile tekrar öne çıkmıştır. Buna ek olarak çiftlerin bu sürede profesyonel bir destek almaları hem sosyal destek ağlarını kuvvetlendirmelerini sağlayacak hem de evlilikte var olan çatışmaların sağlıklı şekilde ele alınıp çözümlenmesini sağlayacağı için ebeveynlerin psikolojik sağlamlıkları kadar özel gereksinimli çocuğun eğitimi, bakımı gibi durumları da olumlu şekilde etkileyeceği düşünülmektedir.

KAYNAKÇA

- Akandere, M., Meryem, A. C. A. R., & Baştuğ, G. (2009). Zihinsel ve fiziksel engelli çocuğa sahip anne ve babaların yaşam doyumu ve umutsuzluk düzeylerinin incelenmesi. *Selçuk Üniversitesi Sosyal Bilimler Enstitüsü Dergisi*, (22), 23-32.
- Allen, S. M., Ciambone, D., & Welch, L. C. (2000). Stage of Life Course and Social Support as a Mediator of Mood State among Persons with Disability. *Journal of Aging and Health*, 12(3), 318-341.
- Beck, A. T., Weissman, A., Lester, D., & Trexler, L. (1974). The measurement of pessimism: The Hopelessness Scale. *Journal of Consulting and Clinical Psychology*, 42(6), 861-865.
- Beckman, P.J. (1983) Influence of Selected Child Characteristics on Stress in Families of Handicapped Infants. *American Journal of Mental Deficiency*, 88 (2), 150-156.
- Crnic, K. A., Greenberg, M. T., Ragozin, A. S., Robinson, N. M., & Basham, R. B. (1983). Effects of Stress and Social Support on Mothers and Premature and Full-Term Infants. *Child Development*, 54(1), 209.
- Cutler, H. A., & Radford, A. (1999). Adult Children of Alcoholics: Adjustment to a College Environment. *The Family Journal*, 7(2), 148-153.
- Çelik, M., & İnanç, B. Y. (2009). EVLİLİK DOYUM ÖLÇEĞİ: GEÇERLİK VE GÜVENİRLİK ÇALIŞMALARI. *Çukurova Üniversitesi Sosyal Bilimler Enstitüsü Dergisi*, 18(2), 247-269.
- Eker, D., Arkar, H. & Yıldız, H. (2001). Çok Boyutlu Algılanan Sosyal Destek Ölçeğinin gözden geçirilmiş formunun faktör yapısı, geçerlik ve güvenirliği. *Türk Psikiyatri Dergisi*, 12(1), 17-25.
- Fidell, L. S., & Tabachnick, B. G. (2003). Preparatory data analysis. *Handbook of psychology*, 115-141.
- Heyman, R. E., Sayers, S. L., & Bellack, A. S. (1994). Global marital satisfaction versus marital adjustment: An empirical comparison of three measures. *Journal of Family Psychology*, 8(4), 432-446.

- İşcan, G. Ç., & Malkoç, A. (2017). Özel gereksinimli çocuğa sahip ailelerin umut düzeylerinin başa çıkma yeterliği ve yılmazlık açısından incelenmesi. *Trakya Üniversitesi Eğitim Fakültesi Dergisi*, 7(1).
- Kaner, S. (2003). Aile Destek Ölçeği: Faktör Yapısı, Güvenirlik ve Geçerlik Çalışmaları. *Özel Eğitim Dergisi*, 4(1), 57-72.
- Kazak, A. E., & Marvin, R. S. (1984). Differences, Difficulties and Adaptation: Stress and Social Networks in Families with a Handicapped Child. *Family Relations*, 33(1), 67.
- Kirbas, Z. O., & Ozkan, H. (2013). Assessment of the family function perception and social support levels of mothers of the children with Down syndrome. *Journal of Dr Behcet Uz Childrens Hospital*, 3(3), 171-180.
- Küçükler, S. (1993). ÖZÜRLÜ ÇOCUK AİLELERİNE YÖNELİK PSİKOLOJİK DANIŞMA HİZMETLERİ. *Ankara Üniversitesi Eğitim Bilimleri Fakültesi Özel Eğitim Dergisi*, 1(03).
- Lerner, J.W., Lowenthal, B., & Egan, R.W. (2003). *Preschool children with special needs: Children at risk and children with disabilities*. Boston, Allyn & Bacon.
- Mccubbin, M. A. (1989). Family stress and family strengths: A comparison of single- and two-parent families with handicapped children. *Research in Nursing & Health*, 12(2), 101-110.
- Naidoo, R.M. (1984). Counseling Parents with Handicapped Children. *Projective Psychology*, 29(1), 13-17.
- Özmen, D., DüNDAR, P. E., Çetinkaya, A. Ç., Taşkın, E.O., ve Özmen, E. (2008). Lise öğrencilerinde umutsuzluk ve umutsuzluk düzeyini etkileyen etkenler. *Anadolu Psikiyatri Dergisi*, 9(1), 8-15.
- Rideout, E. & Montemuro, M. (1986). Hope, morale and adaptation in patients with chronic heart failure. *Journal of Advanced Nursing*, 11(4), 429-438.
- Seber, G., Dilbaz, N., Kaptanoğlu, C., & Tekin, D. (1993). UMUTSUZLUK ÖLÇEĞİ: GEÇERLİLİK VE GÜVENİRLİĞİ. *Kriz Dergisi*, 1(3).
- Smith, R. M., Neisworth, J.T. ve Hunt, F.M. (1983). *The Exceptional Child: A Functional Approach*. New York: Mc Graw Hill.
- Wilton, K., & Renaut, J. (1986). Stress levels in families with intellectually handicapped preschool children and families with nonhandicapped preschool children. *Journal of Mental Deficiency Research*, 30(2), 163-169.
- Zimet, G. D., Dahlem, N. W., Zimet, S. G., & Farley, G. K. (1988). The Multidimensional Scale of Perceived Social Support. *Journal of Personality Assessment*, 52(1), 30-41.