

INVESTIGATION ON TYPOLOGIES OF ORIEL IN ESKİGEDİZ TRADITIONAL HOUSE

ESKİGEDİZ GENEKSEL KONUTUNDA ÇIKMA TİPOLOJİLERİ
ÜZERİNE İNCELEME¹

Hicran Hanım HALAÇ²
Ebru ULAŞ³

Abstract

Our cultural heritage, which is the certificate of our past values, is faced with the danger of extinction against the time as a result of the urbanization policies implemented after 1950. It is accepted as the most natural duty of today's human being to determine, document, protect, introduce and transfer the values that are accepted as common property of all humanity against these dangers without damaging their originality to future generations. One of our material cultural assets that have been instrumental in the transfer of cultural traces from past to present is the houses built during their periods. Although each region, each culture has its own structures, the oriel is one of the most important elements that bring the traditional Turkish house closer together. An important element of traditional housing, the oriel is often used in the traditional residence of the Eskigediz district of Kütahya. In the facades of the city, which are dominated by the city, the oriels on the ground floor affect the street silhouette as well as the building facade. The outward reflections of inner life and the exits that allow the outside life to be included in the inner life vary in the Eskigediz houses. The oriels that play an important role in the formation of the Eskigediz street texture and the movement of the street, the difference of flat oriel and square oriel is clearly distinguished. The differences in the use of flat and square on the façade were examined, and the advantages that it provides to the building and the street were evaluated. Within the scope of the documentary study, 111 registered houses in Eskigediz district, which protects the historical texture to a great extent, have been examined and detected houses with oriels. On the basis of structured housing, the houses were categorized within themselves. The distribution and usage percentages of the flat and miter oriels of single facades, double facades and three facades were calculated and their structures were documented according to the purpose of the study.

Keywords: Kütahya, Eskigediz, oriel, typology.

Özet

Geçmiş değerlerimizin belgesi niteliğindeki kültürel mirasımız 1950 sonrasında uygulanan kentleşme politikaları sonucunda zamana karşı telafisi olmayan yok olma tehlikeleri ile karşı karşıya gelmektedir. Bu tehlikelere karşı tüm insanlığın ortak malı olarak kabul edilen değerlerin saptanması, belgelenmesi, korunması, tanıtılması ve gelecek kuşaklara özgünlüğüne zarar gelmeden aktarılması günümüz insanının en doğal görevi olarak kabul edilmektedir. Geçmişten günümüze kültürel izlerin aktarımında aracı olan maddi kültür varlıklarımızdan birisi ise dönemlerinde inşa edilen konutlardır. Her yörenin, her kültürün kendisine özgü yapıları olmasına rağmen çıkma, geleneksel Türk evini birbirine yaklaştıran en önemli unsurlarından birisidir. Geleneksel konutun önemli bir ögesi olan çıkma, Kütahya iline bağlı Eskigediz ilçesinin geleneksel konutunda da sıkça kullanılmıştır. Şehrin geneline hakim olan sade ve gösterişten uzak yapı cephelerinde zemin kat üstündeki çıkma yapı cephesine olduğu kadar sokak silüetini de etkilemektedir. İç yaşamın dışa yansımaları, dışarıdaki yaşamın iç yaşama dahil olabilmesine olanak tanıyan çıkma yapılar Eskigediz konutlarında çeşitlilik göstermektedir. Eskigediz sokak dokusunun şekillenmesinde ve sokağın hareketlenmesinde önemli rol oynayan çıkmalarda düz çıkma ve gönye çıkma farkı net bir şekilde ayrılmaktadır. Düz ve gönye çıkmanın cephedeki kullanım farkları irdelenmiş, yapıya ve sokağa sağladığı avantajlar değerlendirilmiştir. Belgeleme niteliğindeki çalışma kapsamında, tarihi dokusunu büyük ölçüde koruyan Eskigediz ilçesinde bulunan 111 tescilli konut incelenerek çıkmasız ve çıkmalı konut

¹ Bu makale 25-27 Haziran 2019 tarihinde düzenlenen 3. Eğitim Bilimleri ve Sosyal Bilimler Sempozyumu'nda sözlü bildiri olarak sunulmuştur.

² Doç. Dr., Eskişehir Teknik Üniversitesi, Mimarlık ve Tasarım Fakültesi, Mimarlık Anabilim Dalı, hhalac@eskisehir.edu.tr

³ Doktora Öğrencisi, Eskişehir Teknik Üniversitesi, Mimarlık ve Tasarım Fakültesi, Mimarlık Anabilim Dalı, e.ebruulas@gmail.com

tespitleri yapılmıştır. Yapılan tespitler üzerine çıkmalı konutlar kendi içerisinde kategorize edilmiştir. Tek cephe, çift cephe ve üç cephede çıkmalı yapıların düz ve gönye çıkmalarının dağılım ve kullanım yüzdeleri hesaplanmış ve yapılar çalışmanın amacına uygun fotoğraflanarak belgelenmiştir.

Anahtar Kelimeler: Kütahya, Eskigediz, çıkma, tipoloji.

1. GİRİŞ

Türk evi, yayılıp kök saldıği iklim, tabiat ve folklor bakımından birbirinden farklı memleketlerde birbirinden farklı şekillerde meydana gelmiştir ve böylece çeşitlilik artmıştır. Bu farklar, yerli malzeme ve iklim şartlarına uyum ile birlikte çeşitli memleketlere ait gelenekler çerçevesinde doğmuştur (Çetin, 2006, s.26). Tüm bu farklılara rağmen Türk evinin şaşmadan her yörede kullanılan kendine özgü bazı karakterleri vardır (Eldem, 1954, s.12). Bu karakteristik özelliklerden birisi de çıkmalardır. Türk evi için önemli bir öge olan çıkmalar, Eskigediz evlerinin büyük çoğunluğunda kullanılan bir unsur olarak görülmektedir.

Kütahya iline bağlı bir ilçe merkezi olan Eskigediz'deki geleneksel evlerin korunarak bu güne ulaşmasındaki en büyük etken 1970 yılında yaşanan deprem sonrasında bölgede yaşayan insanların bu gün Gediz olarak bilinen yerleşim alanına nakledilmesidir. Bu felaketin ardından şehir yaklaşık 7 km güneybatıya taşınmıştır (Ürer, 2013, s.190).

Deprem felaketi ve yaşanan yangınlar ile büyük ölçüde tahrip olan Eskigediz'in bugüne ulaşabilen evleri gerek deprem ve yangın gerekse zaman içinde gerçekleşen müdahaleler nedeniyle bazı yapısal kayıplara uğramıştır fakat bu süreçte gözden çıkarılmış olması ve yerleşimin farklı bir noktaya taşınması, Eskigediz evlerinin geleneksel görünümünü muhafaza etmesinde avantaj haline gelmiştir. Eskigediz'deki geleneksel evlerin büyük çoğunluğu halen kullanılmaktadır (2013, s.190-192). Çalışmanın amacı, geleneksel konutların cephelerinde önemli bir unsur olan çıkmaların Eskigediz' deki korunan yapılar üzerinde değerlendirilmesi ve var olan tipolojinin belgelenmesidir.

Çalışma kapsamında çıkma olarak ele alınan ögenin alt başlıkları incelenerek, bu incelemenin yapısal halleri Eskigediz'de saha çalışmaları ile belgelenmektedir. Çalışma genelinde düz ve gönye çıkma farkları irdelenmekte ve gönye çıkmaya sebep olan unsurlar ele alınmaktadır. Düz çıkmanın ve gönye çıkmanın alt başlıkları ile kullanım şekilleri incelenmektedir.

Ele alınan konuların ifade yöntemi, sınıflandırmalar tablollaştırılarak yüzdeleri ile kullanım oranlarının değerlendirildiği bir tipoloji çalışmasıdır. Yapıların kaç cephesinin çıkmalı olduğu ile başlanılan sınıflandırma çıkma tipinin düz ve gönye olması doğrultusunda bunlarında alt başlıklarına inilerek devam etmektedir. Çıkma şekillerinde tüm cephe çıkma, merkezi çıkma, merkezi olmayan çıkma, kademeli çıkma, simetrik ve simetrik olmayan çıkmalar bulunmaktadır. Bu çıkma türlerinin bulunduğu yapılar fotoğraflanarak ele alınan konuyu en iyi anlatan yapının fotoğrafı ve bilgileri paylaşılmaktadır. Geri kalan diğer yapılar ise oluşturulan tablolarda değerlendirilmektedir.

2. Eskigediz

Kentin mimari oluşumunun şekillenmesinde pek çok etkili ve belirleyici faktör bulunmaktadır. İklim başta olmak üzere, coğrafi konum, tarihsel süreç, gelenek ve görenekler, yapı malzemesi, inanç gibi sayıları çoğaltılabilecek çeşitli dini, sosyal ve çevresel faktörler bulunur (Ürer, 2013, s.191). Kütahya ilinin Gediz ilçesine bağlı olan Eskigediz'in konumu ve tarihsel gelişimi, tipoloji çalışmasının temelini oluşturmaktadır.

2.1. Coğrafi konumu

Eskigediz'in yeri 39 derece, 03 dakika kuzey enlemi ile 29 derece, 25 dakika doğu boylamları arasındadır. İlçenin yüz ölçümü 1468 km kare, denizden yüksekliği 736 metredir. Eskigediz, Kütahya ilinin 91 km güneydoğusunda yer almaktadır. İlçe, İç Anadolu ile "İç Batı Anadolu Eşiği" diye adlandırılan geçit alanı üzerindedir (Pinar, 2004).

Eskigediz'in doğusunda Murat Dağı, batısında Şaphane Dağı, kuzeyinde ise Mihrioğlu Dağı bulunmaktadır. Güney yönünden Gediz Nehri akar. Bu bölgenin dalgalı coğrafi yapısını, çok yüksek olmayan arazi şekilleri oluşturur. Eskigediz'in kurulduğu alan, bu dağlar arasında dalgalı bir çanağı andırmaktadır (Ürer, 2013, s.190).

Bu dağların arasında, kuzeydoğuda Balca, kuzeybatıda Çinge, güneyde Erdoğan ve Abide ovaları bulunmaktadır. Çok fazla geniş alana yayılmış durumda olmasalar da Eskigediz'in sebze ve meyve ihtiyacı bu ovalardan sağlanmaktadır (Ürer, 2013, s.192).

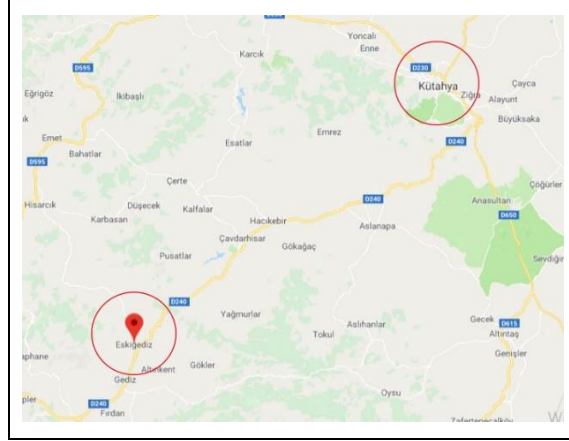
2.2. Tarihsel Gelişimi

Eskigediz'in M.Ö.1200 yıllarında Frigyalılar tarafından kurulduğu tespit edilmiştir fakat ilk yerleşik sakinlerinin kim olduğu kesin olarak bilinmemektedir. O dönemde Kadi olarak anılan şehrin ismi Frigyalı bir savaşçıdan gelmektedir. Frigya'nın Büyük ve Küçük Frigya diye ikiye ayrılmasının sonucunda Kadi, Kütahya'nın ilçeleri ile beraber küçük Frigya tarafında kalmıştır (Aras, 1980, s.10).

Şehir ilk olarak Salur mahallesinin doğusundaki Hisarardı mevkiisinde kurulmuştur. Daha sonra terk edilen yerde hâlen eski yapı kalıntıları ve tuğla kırıklarına rastlanılmaktadır. Kadi Bizans hükümdarlığı zamanında piskoposluk merkezidir. Daha sonraları Kadi'ye "Gedüs" denmeye başlanmış ve bu isim bir süre sonra "Gediz" olarak değişmiştir (Çoban, 2007, s.59).

Frigyalılar tarafından kurulan şehre İskender döneminde Makedonya'dan göçmenler yerleştirilmiştir. Bizans, Selçuklu ve Germiyan oğulları egemenliğinde kalan Gediz, 1429 yılında Osmanlıların eline geçmiştir. 1851 yılında kaza haline getirilen Gediz, Kütahya vilayetine bağlanmıştır (Önder, 1977, s. 20). (Bkz. Şekil 2.1.)

Gediz çeşitli tarihlerde deprem ve yangınlara maruz kalmasına rağmen şehir her defasında onarılarak yeniden yerleşmeye açılmıştır. 28 Mart 1970 tarihindeki depremin şehirde oluşturduğu hasarlardan sonra şehrin yerinin değiştirilmesine karar verilmiştir. Depremden sonra Gediz'in güneybatısındaki Karılar Pazarı olarak bilinen yere yeni bir şehir inşa edilmiş ve Bakanlar kurulunun 5.8.1970 gün ve 7/1164 sayılı karar ile şehir buraya nakledilmiştir (Tuncel, 1977, s.126). Eski Gediz ise, bir süre Yeni Gediz'e bağlı bir mahalle olarak yönetilmiş ve 1989 yılında belediye teşkilatının kurulmasıyla kasaba haline gelmiştir (Özav, 1995, s.107).



Şekil 2.1. Kütahya Eskişehir arası mesafe 86.5 km olup araba ile 1 saat 2 dakika civarı bir sürede ulaşım mümkündür (Google Map'den düzenlenmiştir.).

3. Eskişehir'in Mimari Biçimlenişi

Her yörede özgün mimari biçimlenişi yere ait kılan faktörler mevcuttur (Yazman, 2011, parag.4). Eskişehir'in mimari biçimlenişinde de fiziki faktörlerin ve tipolojinin yeri dikkat çekmektedir. Yöre halkının yaşayış biçimi, gelenek ve görenekleri mimarinin biçiminde etkili olan faktörlerdir.

3.1. Fiziki faktörlerin etkileri

Eskişehir'in coğrafi konumu gereği içerisinde bulunduğu topoğrafya, iklim ve yerleşime göre parsel ve sokak düzenleri şehrin mimarisinde etkili olan faktörlerdir.

3.1.1. Topoğrafya

Gediz nehrinin kollarından olan Balçayı deresi vadisinin genişlediği bir kesimde kurulan Eski Gediz kasabası, dalgalı bir topoğrafya üzerinde yer almaktadır. Yerleşim biriminin çevresinde, Kuşkonağı tepe, Hacivat tepe, Mağmalık tepe ve Karaihsantaşı tepe yer almaktadır (Çoban, 2007, s.7). Eskişehir'deki yerleşim alanı coğrafi olarak kuzey-güney yönlü bir vadi üzerine kurulmuştur. Nehir, yerleşim alanını ikiye bölmektedir. Yerleşimin doğu yakasında eğim daha az olduğu için yerleşimin ağırlık noktası burada bulunmaktadır (Ürer, 2013, s.202).

Eğimin yoğun olduğu kesimlerde, yapılar genellikle üç katlı bir mimariye sahiptir. Eğimden kaynaklanan bu kullanımda yapılar hem düşük kottan hem de yüksek kottan olmak üzere iki girişe sahiptirler (Ürer, 2013, s.202).

3.1.2. İklim

Eskişehir kasabasının Ege Bölgesi ile İç Anadolu Bölgesinin birbirine yaklaştığı bir konumda yer almasından dolayı yörede, bazı yönlerden Akdeniz ikliminden ayrılan bir iç bölge iklimi hüküm sürmektedir. Yöredeki yaz ve kış sıcaklıkları arasındaki fark oldukça fazladır. Kuşkusuz bu durum yörenin tamamen Akdeniz ikliminin görüldüğü Ege bölümüne göre daha yüksek ve denize daha uzak olmasından kaynaklanan karasallığın daha etkili olması ile ilgilidir (Darkot, Tuncel, 1988, s.13).

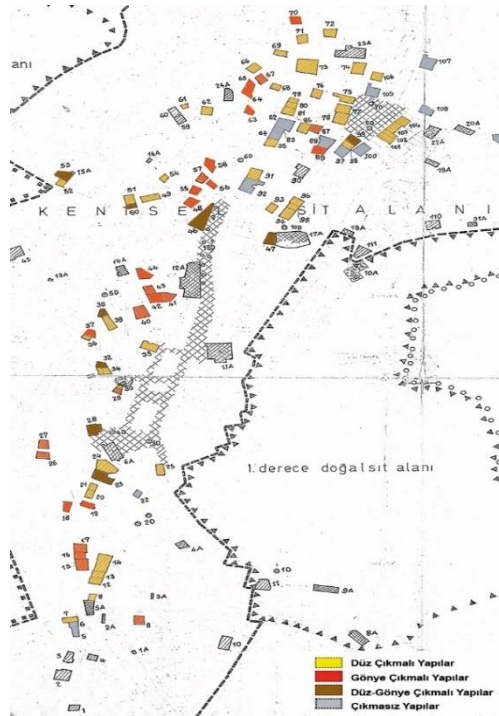
Yağışların genellikle yağmur ve kar şeklinde olduğu yörede en sıcak ay ortalaması 22°C civarındadır. Bölgede en yüksek sıcaklıkların yaşandığı aylar, Haziran, Temmuz ve Ağustos ayları iken soğukların en çok hissedildiği aylar ise Aralık, Ocak ve Şubat aylarıdır. Yıllık ortalama sıcaklık 10°C'nin üzerindedir (Can, 2012, s.4).

Konut tasarımında iklim ve coğrafi özellikler ile bölgesel inşa malzemesi potansiyeli birbirlerine paralel giden unsurlardır. Malzemenin yanı sıra iklim şartlarına bağlı olarak yapılardaki pencere sayıları ile ait olduğu mekânın büyüklüğünü de iklim ile doğru orantılı olmaktadır. Eskişehir cephelerinde sıkça kullanılan ve çalışma kapsamında ele alınan çıkma tipolojisi iklim doğrultusunda incelendiğinde ise açık çıkmaların sayısının çok az olduğu konutlardaki çıkmaların kapalı kullanımının yaygın olduğu görülmektedir (Ürer, 2013, s.199).

3.1.3. Sokak, parsel ve yapı ilişkisi

Belirli bölgelerde daha öncede bahsedildiği gibi eğimin fazla olması sebebiyle daha düz alanlarda yerleşimin yoğunluğu artmaktadır. Parsellerin büyüklükleri genel olarak 200-250 m² ve altındadır (Ürer, 2013, s.202). Yapılaşma şekli olarak genellikle ön bahçesiz, yola sıfır ve bitişik nizam şeklinde inşa edilmektedir.

Şehrin kuzey-güney aksında yerleşimin ana arterini oluşturan Cumhuriyet Caddesi bulunmaktadır ve bu cadde yapılaşmanın yoğunluğunda belirleyici bir etkidir (Ürer, 2013, s.202). Gediz Çayı ile caddenin doğusu sınırlanmaktadır ve yapılaşma bu alanda yoğunlaşmaktadır. Caddenin batısında ise eğim çok fazladır dolayısıyla bu bölgedeki yol kurgusu kıvrımlı ve dar sokaklar şeklindedir (Ünal ve Erkan, 2003, s. 170).



Şekil 3.1. Eskişehir Koruma Tescil Planı-111 tescilli yapı bulunmaktadır(Eskişehir Belediyesi).

Sokağa sıfır şekilde konumlanan yapıların cephelerindeki çıkmalar, cepheye paralel tarzda oluşturulmaktadır. Yapıların ana cepheleri yola bakmaktadır. Genel yapılaşma bitişik nizam olduğundan dolayı yola bakan cepheler parsel sınırı genişliğinde oluşturulmaktadır. Yapı adaları tamamen yapılarla çevrelenmektedir. Bunun yanı sıra cephedeki çıkma şekillerine bakıldığında, ikinci katlardaki büyük hacimlerin cephede oluşturulmuş düzgün çıkmalarla elde edildiği anlaşılmaktadır (Ürer, 2013, s.205). Çıkmalardaki paralel kullanımlar Eskişehir konutlarında iki farklı şekilde

kullanılmaktadır. Yol ve parsellerdeki çaplar aynı zamanda yapıların iç mekânlarını da etkilemektedir.

Dar sokaklar yer yer geniş boşluklara, meydanlara büyük kavşaklara açılmaktadır. Bu boşluklar etrafındaki yapılar ve bu yapılara ait çıkmalar kentsel boşluğa doğru hacim almaya meyillidir. Yapıların çıkmalarının bu alanlara yönelen kenarlarına ek açıklıklar yapılmaktadır.



Şekil 3.2. Mevcut topografyaya bağlı iki girişli yapı örneği

3.2. Yapı Tipolojilerinin Etkileri

Konutlar, kullanıcının gelenek, görenek, ekonomik ve kültürel düzey gibi değişik sosyal özelliklerinden dolayı, bölgeden bölgeye ve hatta yöreden yöreye gözle görülür farklılıklar gösterebilir. Bu farklar, formal olabileceği gibi, yapı tarzı, kat sayısı, eklentiler, iç donatım, kullanılan yapı gereçleri, malzemeleri, tezyin (iç ve dış süsleme) ve daha birçok yönlerden olabilmektedir (Doğanay, 1994, s.327).

Eskigediz'in iki, üç katlı yapılardan oluşan genel dokusu, ahşap çatıklı karkas arası kerpiç ya da tuğla dolgu sistemle inşa edilmiştir (Ünal ve Erkan, 2003, s. 170). Daha önce bahsedildiği gibi şehrin belirli bölümlerindeki eğim nedeniyle kimi yapılara hem zemin kattan hem de üst kotta yer alan ikinci kat seviyesinden ulaşım sağlanmaktadır. Yapıların giriş katlarının daha çok servis mekânlarına ayrılmasının yanı sıra zemin katının tamamının ticari amaçla kullanıldığı örnekler de bulunmaktadır (Ürer, 2013, s.206).

Eskigediz'in tarihi dokuları içinde yer alan ahşap konutlar Osmanlı mimarisini en iyi şekilde yansıtan konutlardır. Genellikle üst katlarda oturma birimleri alt katlarda ise oda, samanlık, garaj bulunmaktadır. Bahçeli yapılarda bahçe, evin arka kısmında bulunmaktadır (Koçan, 2012, s.92).

Eskigediz'de tespit edilen betonarme yapılar, geleneksel konutlardaki tipoloji çerçevesinde inşa edilmiştir. Özellikle yatayda uzayan ve cephe boyunca sayısı artan pencere uygulamaları dikkat çeken en önemli uygulamalardandır. Aynı şekilde Eskigediz geleneksel konutlarında yaygın olarak görülen gönye çıkmalar, betonarme yapılarda da uygulanmaya devam etmektedir. Sayıca oldukça az olan betonarme örnekler genellikle iki ve üç katlı olarak inşa edilmişlerdir. Geleneksel örneklerde olduğu gibi betonarme yapılarda da geniş ahşap saçaktan vazgeçilmediği görülmektedir (Ürer, 2013, s.223).



Şekil 3.3. Betonarme yapılara örnek

Geleneksel konut örnekleri dışında Eskişehir'de bugüne ulaşmış çeşitli dini ve sosyal amaçlı yapılar da bulunmaktadır (Ürer, 2013, s.203). Evliya Celebi Seyahatnamesinde "Canbaz Kalesi" şeklinde ifade edilen Hisarardı Kalesi kentin en eski tarihli yapısı olmakla birlikte bazı unsurları bugüne ulaşmıştır. Söz konusu seyahatnamede yerleşimde 13 mahalle, 20 dini yapı, 95 kâgir dükkân ve 2000 toprak örtülü ev bulunduğu ifade edilmektedir (Evliya Çelebi Seyahatnamesi'nden aktaran Ürer, 2013, s.195).

Eskişehir'de bugüne ulaşmış camiler arasında; Eski Cami, Emin Ağa Camii, Gazanfer Ağa Camii (Ulu Cami), Hacı Recep Camii, Hacı Kadir Camii, İsabey Camii, Kurşunlu Cami, Kadir Ağa Camii, Kavakaltı Camii, Serdar Camii, Salur Camii, bulunmaktadır. Birkaç çeşme ve Gazanfer Ağa Hamamı onarımlarla bugüne ulaşan su yapıları arasında yer almaktadır. Eskişehir'de en önemli sosyal yapı örneği olan, halkın topluca çamaşır yıkamasına olanak sağlayan taş duvarlı büyük dikdörtgen mekânlar halinde inşa edilen çamaşırhanelerdir. Bugüne iki örneği ulaşan çamaşırhanelerin örtü şekli tek yönlü ahşap ya da ahşap kırma çatı şeklindedir. Bir ya da iki duvar üzerinde sıralanan büyük ocaklara sahip çamaşırhanelerde İhtiyaca göre ortada veya duvarlar boyunca uzanan taş tekneli çamaşır yıkama birimleri bulunmaktadır (Ürer, 2013, s.223).

4. Tarihi Eskişehir Konutlarında Çıkma Tipolojisi

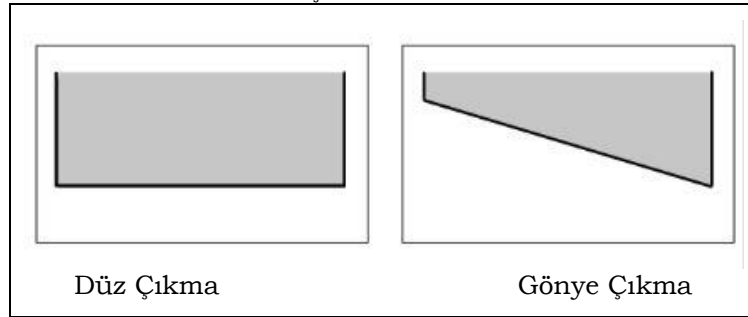
Amaçları, formları, plandaki yerleşimleri, yapılaş tarzları ve yapıldıkları malzemeler gibi değişik açılardan sınıflandırılabilen çıkmalar; en basit tabiri ile bir binanın üst katlarının zemin kat sınırından dışarıya doğru çıkan bölümü şeklinde tanımlanabilir (Kocataş, 2011, s. 64). Kullanıcının isteklerini doğrultusunda planlanan çıkmalar, genel olarak zemin üzerinde yer alan yaşama katının, sokakla ilişkisini sağlayacak şekilde düzenlenir. Topografik çizgi etkisi giriş katında hissedilmektedir. Zemin kat sınırları, ana yaşama katlarında bu sınırların dışına çıkabilmektedir (Kamarlı, 2008, s.59).

Çıkmalar, içteki hayatın dışarı yansıtılması olarak betimlenebilir. Tek katlı evden çok katlıya geçiş sürecinde görülen gelişimin önemli sebepleri oturma yerlerine verilen önem, mimari sebepler, yer kazanmak, manzarayı ve sokağı seyretmek şeklinde sıralanabilir. Zemin kattaki oturma birimlerinin zamanla üst katlara alınması rutubet ve iklim şartlarının zemin katta oluşturduğu olumsuzluklardan kaynaklanmaktadır. Oturma yerlerine verilen önem, zemin katta açılmayan aydınlatmaların üst katlarda değerlendirilmesi ile karşılanmaktadır. Üst katlardaki pencereler; sokağı izlemeye, gelen misafiri üst kattan görebilmeye olanak tanıyan açıklıklardır. Mimari sebepler içerisinde, parsel yapısı ve dar yollar dolayısı ile genişleyemeyen zemin katın üst katında yapılan çıkmaların sokağa gölge vermesi bulunmaktadır. Ayrıca kaldırım

üzerine denk gelen yerlerde yağmur sularına karşı koruma etkisi vardır. Çıkmaların çeşitliliği, cazip nispetleri ve kitleleri ile evlerin mimari kompozisyonlarını tamamlar, renk ve gölge tesirlerini arttırlar. Çıkmanın bir diğer sebebi ise yer kazanmaktır. Daha çok arsa sahası az olup kalabalıklaşan alanlarda kullanılmaktadır. Odaları genişleterek, gönyeleyerek yer kazanılmaktadır (Algan, 2015, s.1774).

Eskigediz konutlarında sıklıkla görülen çıkmaların gönyeli olması ile birlikte gönyenin geniş kısmına eklenen dar pencere, manzarayı artırma ve sokağı seyretme imkanı sağlamaktadır. Gönyelerin açılarının kavşak, meydan gibi açık alanlara olması bu düşünceyi desteklemektedir.

Bu gibi birçok çıkma sebebi Eskigediz tarihi konutlarına uyarlanabilmektedir. Yapılan incelemeler sonucunda Eskigediz geleneksel konutundaki en yaygın karakteristik öğe çıkmadır. Uygulanmış çıkmaların büyük bir çoğunluğu ise kapalı çıkmadır. Cephedüzeni içerisinde tek cepheli, çift cepheli ve üç cepheli yapılardaki çıkmalarda, düz gönye çıkma kullanım farkları dikkat çekmektedir.

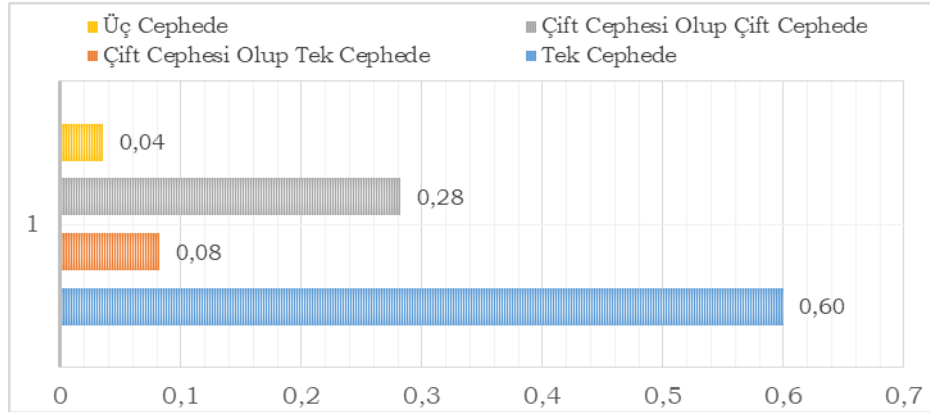


Şekil 4.1. Çıkma çeşitleri

Eskigediz’de yaygın olarak özgün doku korunmaktadır. Yol kesiti boyunca yola cephesi olan tescilli yapılar incelenmiş ve öncelikle cephe sayılarına göre ayrışma yapılmıştır. Genel olarak bitişik nizam içerisinde yola tek cephesi olan yapılar çoğunluktadır. Bu yapılar arasında yola cephesi olup çıkmasız yapı sayısı çok azdır. Çalışma kapsamında çıkmalar doğrultusunda incelemeler yapıldığı için cephe sayıları ve kaç cephesinde çıkması olduğu ilk aşamada kategorize edilmiştir (Bkz. Tablo 4.1. ve bkz. Şekil 4.2.).

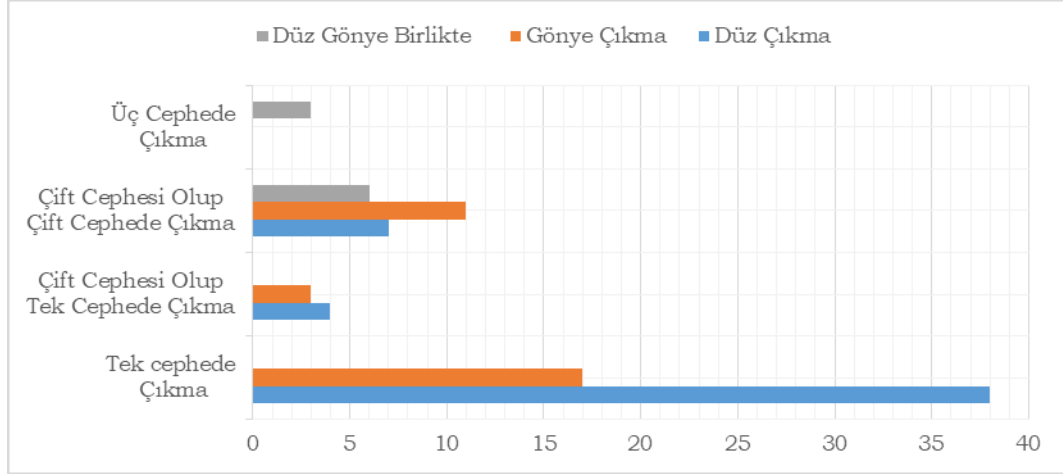
	Tek Cephede Çıkma					Çift Cephesi Olup Tek Cephede Çıkma	Çift Cephesi Olup Çift Cephede Çıkma		Üç Cephede Çıkma
	20	77	35	7	95	75	48	65	46
ENV. NO.	21	91	24	9	96	85	54	89	38
	30	98	51	12	86	55	63	23	53
	36	71	103	13		42	64	28	
	69	101	73	14		70	44	50	
	79	102	41	25		81	49	32	
	80	104	78	26		106	66	47	
	39	62	43	27			37	52	
	76	72	29	33			18	68	
	57	15	8	34			19	74	
	67	16	40	61			56	93	
	87	17	78	94			58	99	
	Toplam Yapı Sayısı	51					7	24	
%	60%					8%	28%		4%

Tablo 4.1. Eskigediz geleneksel konutlarında çıkmaların konumu



Şekil 4.2. Eskigediz geleneksel konutlarında çıkma konumlarının grafiksel anlatımı

Eskigediz’de bulunan 111 tescilli yapının 99 tanesine ulaşılmıştır. Ulaşılamayan 12 yapının 2 si yıkılmış geriye kalan 10 yapıya ise buldukları bölgelerden dolayı erişilememiştir. İncelenen 99 tescilli yapıdan 14 yapı çıkmasız, 85 yapı çıkmalı cephelere sahiptir. Bunların % 60’ ı bitişik nizamlı tek cepheli olup farklı tip çıkmalara sahiptir. Yoğunluk anlamında tek cephelilerden sonra çift cepheli olup iki cephesinde de çıkması olan yapılar ikinci sıradadır. Genellikle köşe başı parsellerde örneklerine rastlanmaktadır. Çok fazla örneği bulunmamasına rağmen Eskigediz’in karakteristik parselleşmesini en iyi yansıtan örnekler ise üç cepheli olup üçünde de çıkması olan örneklerdir. Fakat incelenen örnekler içerisinde az bir yüzdilik dilime sahiptirler.



Şekil 4.3. Eskigediz geleneksel konutlarında düz ve gönye çıkma dağılımları

4.1. Tek Cephede Yapılan Çıkma

Genellikle bitişik nizamlı yapılarda görülen çıkma türüdür. Kullanım şekillerine, sokak vistalarına göre cephedeki konumu değişen, üst kattan dışarıya doğru tek bir bölüm halinde taşan görünümüyle karşımıza çıkan tek çıkmalar; bazı örneklerde cephenin tamamında, bazı örneklerde merkezinde bazı örneklerde ise de merkez dışında, bir kenar üzerinde simetrik ya da simetrik olmayan şekillerde kullanılmaktadır (Gürsoy, 2016, s. 350). Temel olarak farklı iki tipte örneklerine rastlanmaktadır. Bu farklılık

çalışma kapsamında düz çıkma ve gönye çıkma şeklinde iki başlık altında değerlendirilecektir.

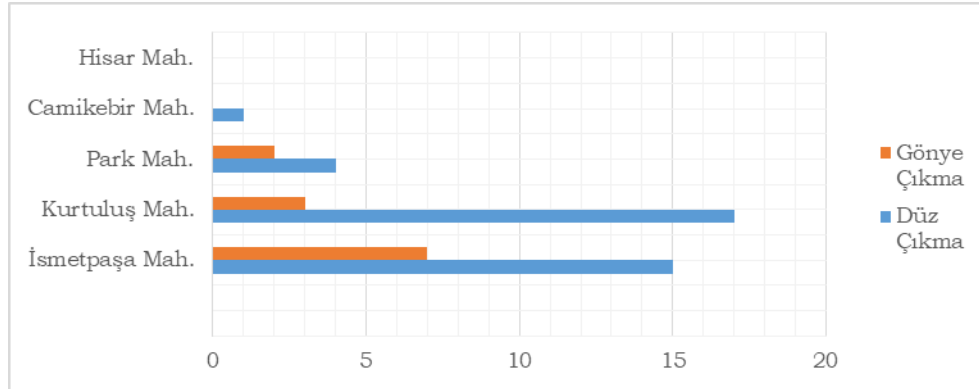
	DÜZ ÇIKMA					GÖNYE ÇIKMA	
Envanter Numarası	79	80	102	7	95	9	41
	20	39	104	8	96	15	43
	21	76	72	12	14	16	67
	30	77	35	13	86	17	57
	36	91	24	25	61	26	87
	69	98	51	33		27	
	78	71	103	34		29	
	62	101	73	94		40	
Toplam Yapı Sayısı	38					13	
%	73%					27%	

Tablo 4.2. Düz –Gönye Çıkma karşılaştırması

Eskigediz kapsamında 51 adet tek çıkmalı yapı incelenmiştir. Bu yapıların % 73' ü düz çıkmalı, % 27' si ise gönye çıkmalı yapılardır. İncelenen tek cephede çıkmalı 51 yapının 38 tanesi düz çıkmadır.

Eskigediz'de gönye çıkmalı örnekler mevcuttur. Tek cephede yapılan çıkmaların %27'si gönye çıkmalı cephelere sahiptir. Şehirde yaygın olarak görülen çarpık parsellerde, odaların köşelerini dik getirmek amaçlanmaktadır. Gönyelemek için cephe duvar hizası esas alınıp, gönyeyi ayarlamak mümkündür. Oluşan farklı ölçülerdeki gönyeler cephede bir ahenk oluşturmaktadır. Bunun yanı sıra gölge oyunları vermekte ve aynı zamanda yer kazandırmaktadır. Sokağa gölge vermesinin yanı sıra köşe pencereleri vasıtası ile de sokağı ve manzarayı seyretmek mümkündür (Eldem' den aktaran Algan, 1984, s.1779).

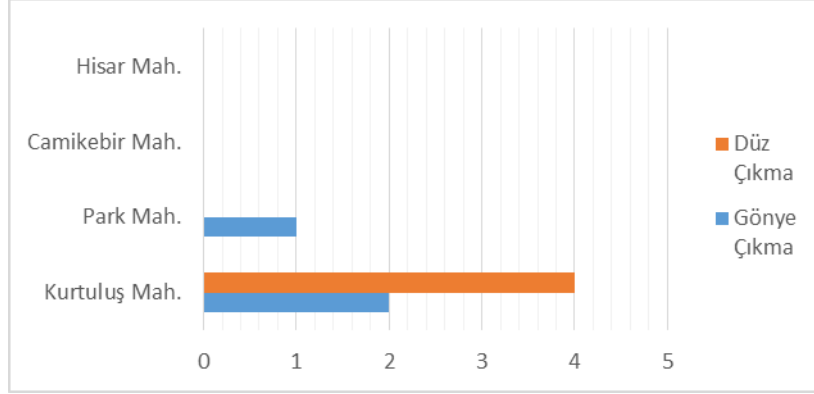
Eskigediz; Hisar, Camikebir, Park, Kurtuluş, Akçaalan ve İsmetpaşa olmak üzere 6 mahalleden oluşmaktadır ('Mahalle ve Muhtarlıklar', Eskigediz Belediyesi). Tek cepheli yapıların mahalleler üzerinde gönye ve düz dağılımları aşağıda grafikteki gibidir. Akçaalan mahallesinde tescilli yapı bulunmamaktadır. Hisar mahallesinde bulunan 3 tescilli yapıya ise ulaşılammıştır.



Şekil 4.4. Tek cepheli yapıların mahallelere göre düz ve gönye çıkma dağılımları

4.2. Çift Cephesi Olup Tek Cephede Çıkma

Köşe başı parsellerdeki 2 cepheli yapılardan sadece bir cephesinde çıkması bulunan örneklerdir. Hem düz hem de gönye çıkma örnekleri bulunan cepheler incelenerek kategorize edilmiştir. Toplamda bu başlıkta 7 örnek incelenmiştir ve bunların 4'ü düz geri kalan 3 tanesi ise gönye çıkma yapıdır.



Şekil 4.5. Çift cephesi olup tek cephesi çıkmalı yapıların mahallelere göre düz ve gönye çıkma dağılımları

Eskigediz'de geleneksel başlığını besleyen evlerde çok fazla görülen cumba elemanları özellikle Batı Anadolu'da görülen cumbalardandır. Bugün tespit edilen birkaç örnek, geç dönemde inşa edilmiş evlerde yer almaktadır (Ürer, 2013, s.226). Envanter numarası 75 olan Kocabahçe Meydanı'na bakan örnek spesifik olarak ele alınan örneklerdendir.



Envanter Numarası 75.
114 Ada 7 Parsel Kurtuluş
Mahallesi
Kocabahçe Meydanı Sokak
15 Numaralı yapı.

Şekil 4.6. 75 numaralı yapı detayı

Geriye kalan düz çıkmalı yapıların envanter numaraları ise 81, 85, 106'dır. Çift cephesi olup tek cephe düz çıkmalı diğer 3 yapı ise Kurtuluş Mahallesi'nde bulunmaktadır.

Çift cephesi olup tek cephesinde çıkması olan yapılardaki gönye çıkmalı 3 örnek incelenmiştir. Sokaktaki mevcut eğimden dolayı kat artırımı olmuştur. Cephe alınan yollardan birisine bakan cephe 2 katlı iken diğer yola bakan cephe 3 katlıdır. Bu tip yapılar çift girişli sahiptirler.



Envanter Numarası 55.
346 Ada 1 Parsel
Park Mahallesi Park Caddesi
12 Numaralı yapı.
Zemin kat ticaret üst kat konuttur.

Şekil 4.7. 55 numaralı yapı detayı



Envanter Numarası 42.
123 Ada 13 - 14 Parsel
Kurtuluş Mahallesi Muratfakih
Sokak
23 - 25 Numaralı yapı.



Envanter Numarası 70
104 Ada – 13 Parsel
Kurtuluş Mahallesi Kütahya
Caddesi
11 Numaralı yapı.

Şekil 4.8. 42 ve 70 numaralı yapı detay bilgileri

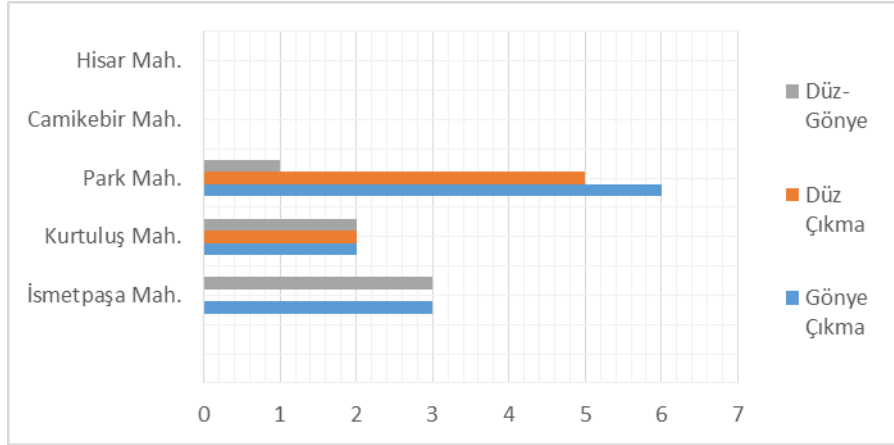
Envanter numarası 70 olan Kütahya Caddesi üzerindeki yapı yakın zamanda restore edilmiştir. Genel anlamda aslına sadık kalınan yapıda farklılık olarak kepenk uygulaması görülmektedir.



Şekil 4.9. 70 Numaralı yapının restorasyon öncesi – sonrası

4.3. Çift Cephesi Olup İki Cephede Çıkma

Köşe başı parsellerdeki yapıların iki cephesinde de çıkma hareketlerinin görüldüğü örneklerdir. Kendi içerisinde düz ve gönye olarak ayrıştırılmış ve örneklerdeki çıkma türü incelenmiştir. Çift cepheli 24 örneğin %46'sında gönye çıkma örneği tespit edilmişken %29'unda düz gönye bulunmaktadır. Diğer başlıklardan farklı olarak çift cephede çıkmalı yapılarda düz ve gönye çıkmanın ay yapı üzerinde kullanıldığı örnekler de mevcuttur. Sayı olarak 24 yapının 6'sı iki çıkma türünü birlikte barındırır.



Şekil 4.10. Çift cephesi olup çift cephesi de çıkmalı yapıların mahallelere göre düz ve gönye çıkma dağılımları

Çift Cephesi Olup İki Cephede Çıkma			
ENV. NO.	Düz Çıkma	Gönye Çıkma	Düz - Gönye
	54	44	56
93	48	58	28
49	63	65	32
66	64	89	50
52	18		47
68	19		99
74	37		
Toplam Yapı Sayısı	7	11	6
%	%29	%46	%25

Tablo 4.3. İki cephesinde de çıkması olan yapıların çıkma incelemesi

Aşağıda görseli verilen envanter numarası 93 olan yapının iki cephesinde de tüm cepheyi kaplayan düz çıkma bulunmaktadır. Envanter numarası 44 olan yapıda ise yine tüm cepheyi kaplayan gönye çıkma bulunmaktadır. Genellikle gönyeli örneklerde tüm cephe gönyeli çıkma kullanılmıştır. Cephesi olan iki sokaktaki çapların üst katlarda düzeltilmesi ile oluşturulmaktadır (bkz. Şekil.4.11.).



Envanter Numarası 93. 116 Ada 9
Parsel
Kurtuluş Mahallesi Kurşunlu
Sokak
9-9A Numaralı yapı.
İki cephesinde düz çıkma vardır.



Envanter Numarası 44.
123 Ada 1 Parsel
Kurtuluş Mahallesi Muratfakih
Sokak
15 Numaralı yapı.
İki cephesinde gönye çıkma
vardır.



Envanter Numarası 37.
405 Ada 2 Parsel
İsmetpaşa Mahallesi İtfaiye
Caddesi
21 Numaralı yapı.
İki cephesinde gönye çıkma
vardır.

Şekil 4.11. 93, 44 ve 37 numaralı yapı detay bilgileri

Düz-gönye birlikte kullanılan çıkmalar

2 cepheli yapılarda bir cephede düz diğer cephede gönye çıkmanın birlikte kullanılma durumudur. Aynı zamanda her bir cephede iki çıkmanın bir arada olduğu örneklerde bulunmaktadır. Çift cephesi çıkmalı yapıların % 25'ini oluşturmaktadır (bkz. Tablo 4.3.).



Envanter Numarası 23.
386 Ada 3 Parsel
İsmetpaşa Mahallesi Cumhuriyet
Caddesi
33 Numaralı yapı.
Bir cephesinde düz çıkma
varken diğer cephesinde kademeli
gönye
çıkma bulunmaktadır.

Şekil 4.13. 23 numaralı yapı detayı

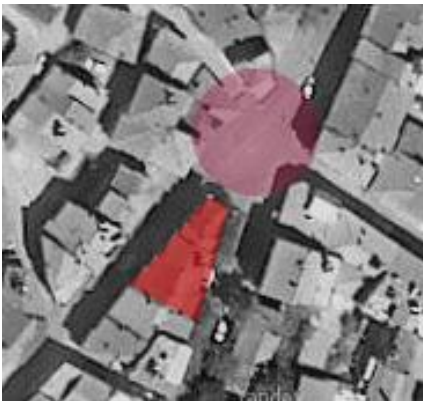
5. Üç Cephesi Olup Üç Cephede Çıkma

Eskigediz'de çok örneği olmasa da kente ait spesifik yapılarının bulunduğu çıkma şeklidir. Kullanılan örneklerin iki cephesinde gönye, merkezdeki cephesinde düz çıkma kullanılmaktadır. Meydana bakan cephede düz tüm çıkma varken yan cephelerde yolu takip eden gönye çıkmalar vardır.



Envanter Numarası 46.
125 Ada 1 Parsel
Kurtuluş Mahallesi
Doç. Dr. S. KARAKUŞ Caddesi
10 Numaralı yapı.

Şekil 4.14. 46 numaralı yapı detayı



Meydana bakan 46 numaralı yapı sırasında yol boyunca devam eden gönye çıkmalı yapılar bulunmaktadır. Yeni yapılan betonarme binalarda gönye çıkma tipolojisi devam ettirildiği gözlenmiştir. Bu şekilde çapraz yollardan dolayı planı etkileyen bozulmalar düzeltilip meydana yönelen pencereler ortaya çıkmaktadır.

Şekil 4.15. Çarşının uydu görünümü



Şekil 4.16. Çarşının eski - yeni görüntüsü

46 numaralı yapıdaki çıkma şeklinin aynısının olduğu başka bir yapılar ise 38 ve 53 numaralı yapılardır. Bu yapılar da geniş bir kavşağa bakmaktadır ve cephelerin takip ettiği yollar çaplı sokaklardır. Bu yapıların devamındaki yapılarda bitişik nizam tek cepheli gönyeli çıkmalara örnek yapılardır.

6. DEĞERLENDİRME VE SONUÇ

Tarihi dokusunu büyük ölçüde korumuş olan Eskişehir konutları birbirleri ile uyum içerisindedir. Kat yüksekliği, cephedeki sadeliği, yola sıfır konumlanışları, zemin üstü katlarda kullanılan çıkma hareketleri doğrultusunda şehrin genelinde benzer bir tavır ortaya çıkmaktadır. 2 ve 3 katlı yapıların çoğunlukta olduğu şehirde parsellerdeki eğimlerden kaynaklı, cephe aldığı farklı yollara göre kat sayısı değişen iki girişli yapılar bulunmaktadır.

Eskişehir’de İsmetpaşa Mahallesi, Camikebir Mahallesi, Park Mahallesi, Kurtuluş Mahallesi, Akçaalan Mahallesi ve Hisar Mahallesi’nde yapılan incelemede tespit edilen 99 adet konuta ait çıkma düzenlemeleri incelendiğinde, evlerin 14 adedi çıkmazsı iken, 85 adedi çıkmalı yapılardır.

İncelenen çıkmalarda tespit edilen fark, düz çıkma ve gönye çıkma farkıdır. Eskişehir’de ele alınmış çıkmalı 85 yapının kaç cephesinde çıkması olduğuna dair yapılan incelemeler sonucunda 4 farklı kullanım şekli ortaya çıkmıştır. Bu kullanımlar, tek cepheli çıkmalı yapılar, çift cephesi olup sadece tek bir cephesinde çıkması olan yapılar, iki cephesinin ikisinde de çıkması olan yapılar ve üç cepheli üç cephesinde de çıkması olan yapılar şeklindedir. Sınıflandırılan yapıların % 60’ı tek cepheli çıkmalı yapılardır. En az örneğe sahip olan üç cepheli ve üç cephesinde de çıkması olan yapılar, bu yapıların %4 ünü oluşturmaktadır (Bkz. Tablo 4.1.).

Yüzdelik olarak en çok örneğe sahip tek cepheli çıkmalı yapıların sayısı 51’dir. İncelenen 51 yapının 38 tanesi yani % 73’ü düz çıkma, geriye kalan % 27’lik 13 yapı ise gönye çıkmalıdır.

Köşe başı parsellerde iki cephesi de yola bakan yapıların çıkmalı örnekleri dikkate alındığında bu yapılar kendi içlerinde 2 şekilde bulunmaktadır. Yola bakan, iki cephesi olduğu halde tek cephesinde çıkması olan yapılar ve bu iki cephede de çıkması bulunan yapılar olarak 2 başlıkta incelenen yapıların toplam sayısı 31’dir. Bu 31 çift cepheli yapının 7 tanesinin tek cephesinde çıkma varken geriye kalan 24 yapının iki cephesinde de çıkma bulunmaktadır. İki farklı yoldan cephe alan, tek cephesinde çıkması olan 7 yapının 4’ü düz geriye kalan 3 yapı gönye çıkmalıdır.

Çift cephesinde de çıkması olan 24 yapı incelendiğinde düz ve gönye çıkmanın tek yapı üzerinde kullanıldığı örnekler mevcuttur. 24 yapının 6'sında farklı çıkma tipi birlikte kullanılmaktadır (Bkz. Tablo 4.3.).

Sayıca az olan fakat Eskigediz'in bilinen yapıları haline gelmiş tip ise üç cepheli yapılardır. Bir cephesinin kavşağa diğer iki cephesinin ise iki farklı yola bakan yapıların kullanım şekilleri aynıdır. Kavşak tarafına bakan cephede düz tüm cepheyi kapsayan çıkma kullanılırken yollara bakan cephelerde gönye çıkma kullanılmıştır (Bkz. Şekil 4.14.).

Tüm bu incelemeler sonucunda Eskigediz'de bitişik nizamlı çıkmalı yapıların çoğunlukta olduğu ve bu yapılar içerisinde çıkmaların ağırlıklı olarak düz çıkma şeklinde olduğu belirlenmiştir. Köşe başı parsellerde ise iki cephesinde de çıkması olan yapıların sayısı oldukça fazladır ve bu yapılarda gönye çıkmaların kullanımı daha fazladır.

İncelenen gönye çıkmalar sonucunda gönye kullanımının parsel ve yol şekillerine bağlı olduğu sonucu belgelenmiştir. Gönye kullanımlar ile dışarıdaki yamukluğun içeri yansımaları engellenerek düz ve kullanışlı odalar sağlanmıştır. Ulaşılan kullanımlara göre gönyelerin açısının meydan, kavşak, park gibi açık alanlara doğru yöneldiği ve dar kenara ek bir pencere daha açıldığı, bu pencere sayesinde ışık ve manzara veriminin artırıldığı dikkat çekmektedir.

Eskigediz' de ulaşılan 99 konut üzerinde yapılan inceleme sonucunda, evlerin üst katlarının çoğunlukla çıkmalarla değerlendirildiği sonucuna ulaşılmıştır. Yoğun kullanım alanı bulan çıkmalar, farklı düzenlemeler ile yapıların sade görünümüne ve sokak silüetlerine hareket katmıştır.

6. KAYNAKÇA

- Algan, Ö. (2015). Türk Evinde Kullanılan Cumba: Kocaeli Örneği, Uluslararası Kara Mürsel Alp ve Kocaeli Tarihi Sempozyumu II, Kocaeli Büyükşehir Belediyesi.
- Aras, İ. (1980). Tarihte Gediz. Gediz.
- Can, L. (2012). Gediz ve Çevresinin Genel Jeolojik Özellikleri. (Yayımlanmamış yüksek lisans tezi). Çanakkale Onsekiz Mart Üniversitesi Fen Bilimleri Enstitüsü/Jeoloji Mühendisliği Anabilim Dalı.
- Çetin, Y. (2006). Geleneksel Türk Evinde Cumba, Sanat Tarihi Dergisi, 15/2.
- Çoban, M. (2007). Eski Gediz Kasabasının Coğrafi Etüdü. (Yayımlanmamış yüksek lisans tezi). Afyonkarahisar Kocatepe Üniversitesi/Sosyal Bilimler Enstitüsü, Afyonkarahisar.
- Darkot, B., Tuncel M. (1988). Ege Bölgesi Coğrafyası. İstanbul Üniversitesi Coğrafya Enstitüsü, İstanbul.
- Doğanay, H. (1994). Türkiye Beşeri Coğrafyası. Ankara: Gazi Büro Kitapevi.
- Gürsoy, E. (2016). Uşak'taki Tarihi Evlerde Çıkmalar, Karabük Üniversitesi Sosyal Bilimler Enstitüsü Dergisi, 6/2, 349-361.
- Kamarlı, E. (2008). Kastamonu Tarihi Dokusunda Yer Alan Geleneksel Konut Yapılarının Cephe Mimarisi Üzerine Tipolojik Bir Araştırma. (Yayımlanmamış yüksek lisans tezi). Dokuz Eylül Üniversitesi, İzmir.
- Kocataş, M. (2011). Akşehir'de Bulunan Tarihi Yapıların Tipolojisi Üzerine Bir Araştırma. (Yayımlanmamış yüksek lisans tezi). Süleyman Demirel Üniversitesi, Isparta.
- Koçan, N. (2012). Kütahya-Eskigediz Tarihi Kent Dokusunun Peyzaj Mimarlığı Açısından Değerlendirilmesi. Ordu Üniversitesi Bil. Tek. Dergisi, 2/1.
- Önder, O. (1977). Gediz'in Tarihçesi. İzmir: Radyo Gazete Matbaası.
- Özav, L.(1995), Eski Gediz Kasabası Çevresinde Güme Yerleşmeleri. Türk Coğrafya Dergisi, Sayı 30, 173-187.

- Pınar, M. (2004). Çağlar Boyunca Gediz. Gediz: Eskigediz Belediyesi Kültür Yayınları.
- Tuncel, M. (1977), Türkiye’de Yer Değiştiren Şehirler Hakkında Bir İlk Not. İstanbul Üni. Coğrafya Enst. Dergisi, Sayı 20-21, 119-128.
- Ünal, G., Erkan, N. (2003). Eskigediz (Kütahya) Kentsel Mimarlık Envanteri 2003. TUBA Kültür Envanteri Dergisi,3.
- Ürer, H. (2013). Geleneksel Türk Evi Ölçeğinde Eski Gediz Evlerinin Cephe Düzenlemeleri, Sanat Tarihi Dergisi, 2, 189-230.
- Yazman, D. (2011). Mimarlığın topoğrafya ile diyalogu. Arkitera.