

## **TRADITIONAL DOORKNOCKERS AND KNOBS OF CAPITAL CITY OF EDİRNE**

PAYİTAHT EDİRNE'DE GELENEKSEL KAPI HALKALARI VE  
TOKMAKLARI<sup>1</sup>

**Aynur SARICA<sup>2</sup>**

### **Abstract**

Having served as the capital of the Ottoman Empire, Edirne is also important for its traditional houses. Doorknobs on these houses were utilized and used for decoration. A door knocker is an equipment which is used to attract the people inside, and open or close the door. Today's door rings replaced the door knockers. This study is aimed to detect and document the door knockers, which hold an indispensable place in houses in Edirne. Bearing in mind that door knockers in Edirne were not previously researched, this gives an authenticity to our research. Each traditional house with door knockers were detected and recorded specifying the neighborhood, avenue, Street and door numbers. Furthermore, door knockers and doorknobs in Edirne Ethnography and Archeology Museum have been analyzed. There are 29 door knockers, 12 door rings in traditional houses Edirne that are still intact. There is 2 door knocker in Edirne Ethnography and Archeology Museum. We have identified 31 door knockers and 12 door rings in total, and we have examined them based on production technique, used material, decorative features.

Keywords: Edirne, Traditional house, Door, Knocker, Ring

### **Özet**

Osmanlı Devletine yıllarca başkentlik yapmış olan Edirne, aynı zamanda geleneksel evleri ile de önemli bir şehirdir. Bu evlerde yer alan kapı tokmakları hem görsel hem de işlevsel olarak kullanılmıştır. Kapı tokmakları, dışarıdan gelen kişilerin evin insanlarına geldiklerini haber vermek için ve kapıyı çekip kapatmaya yarayan bir araçtır. Bugünün kapı zilleri görevini görmüşlerdir. Bu çalışmada daha önce detaylı bir şekilde araştırma yapılmayan payitaht Edirne ili geleneksel evlerin vazgeçilmez parçalarından olan kapı tokmaklarının tespit ve belgelenmesi amaçlanmıştır. Kapı tokmakların bulunduğu tarihi evler tek tek gezilerek mahalle, cadde, sokak ve kapı numaraları belirtilmek suretiyle kayıt altına alınmıştır. Ayrıca Edirne Etnografya ve Arkeoloji Müzesinde de yer alan tokmak ve halkalar incelenmiştir. Günümüze kadar gelmiş Edirne'de bulunan geleneksel evlerin kapılarında 29 tane tokmak, 12 tanede kapı halkası, Edirne Etnografya ve Arkeoloji Müzesinde ise 2 tanede kapı tokmağı olmak üzere toplam 31 tane kapı tokmağı, 12 tanede kapı halkası belirlenmiştir. Bunlar yapım teknikleri, kullanılan malzeme, süsleme özelliklerine göre incelenmiştir.

**Anahtar Kelimeler:** Edirne, geleneksel ev, kapı, tokmak, halka

<sup>1</sup> Bu çalışmanın özeti, 25-27 Haziran 2019 tarihleri arasında Nevşehir Hacı Bektaş Veli Üniversitesi'nde gerçekleştirilmiş olan III. Uluslararası Eğitim Bilimleri ve Sosyal Bilimler Sempozyumu'nda sözlü bildiri olarak sunulmuştur.

<sup>2</sup> Öğretim Görevlisi, Trakya Üniversitesi, Şehit Ressam Hasan Rıza Güzel Sanatlar Meslek Yüksekokulu.  
[aynursarica@trakya.edu.tr](mailto:aynursarica@trakya.edu.tr)

## GİRİŞ

Türk mimari yapısının ana gövdesini tamamlayan, bununla birlikte bir görevi yerine getiren yardımcı elamanlar arasında, kapı kanatların üzerine çakılan madeni parçalar yer alır. Türk sanatının özelliklerinden biri de basit bir işi yerine getirmek için yapılan parçaların estetik bir değere sahip olmasıdır.<sup>3</sup>

Tarihi mekânlarda günümüzdeki zilin yerinde kullanılan kapı tokmakları, kapıyı açip-kapatmak için kullanılan, halkalar ve kapı çekecekleri küçük ve kolaylıkla sökülüp satılması nedeniyle Türk sanatı tarihimizin hızla yok olan kültür varlıklarımızın ilk sıralarında yer almaktadır.<sup>4</sup>

Geleneksel evler başta olmak üzere, cami ve kiliselerdeki kapılarda tokmak olarak kullanılması, maden sanatının gelişmesiyle kendini göstermiş 15. yüzyıldan itibaren sanatın bir parçası olarak görülmeye başlanmıştır. Dönemin inanç, kültür ve yaşam biçimlerini gösteren bu parçalar birbirinden farklı süslemelerle maden sanatının güzel örneklerini ortaya koymuştur. Tokmalarda genellikle ejder, kuş, aslan, yılan gibi hayvan figürleri ile halka, bitkisel ve el şeklinde de ortaya çıkmaktadır.<sup>5</sup>

Kapılarda tunç süslemeler büyük şehirlerde kullanılmış olup, Anadolu da ise malzeme olarak demir süslemeler kullanılmıştır. Bu tokmakların benzerlerine zamanında Osmanlı Devletinin sınırları içerisinde bulunan, fakat günümüzde sınırları dışında yer alan Rumeli coğrafyasında da bulunmaktadır.<sup>6</sup>

Kapı tokmakların asıl amacı kapıya vurulmak suretiyle ses çıkararak ev sahibine haber vermek yani günümüzde kullanılan zil yerine kullanılmıştır. Kapı tokmakların bir başka işlevi ise kapıyı çekip kapatmaktır. Yani bir anlamda kapı kolu görevi yapmışlardır. Kapı tokmakları, kapı halkalarının gelişmiş şekilleri denilebilir.<sup>7</sup> Tokmaktan başka kapıda bulunan kapı halkaları ise sadece kapıyı çekip kapatmak için kullanılır. Bundan dolayı bir kapıda halka ile tokmak yer alabilmektedir. Kapı halkaların alt tarafına kapıya bakan yüzüne bir çıkıntı yapılarak bir zaman sonra halkalarda kapı tokmağı olarak kullanılmaya başlanmıştır. Bu sebeple bazı kapı halkalarının kapı tokmağı olarak mı, yoksa halka olarak kullanıldıklarına karar vermek zor olmaktadır. Türkiye'de bazı yerlerde kapı halkalarına kapı çekeceği ya da kapı şakşığı denilmektedir.<sup>8</sup> Bazı bölgelerde halkın tak tak de dediği tokmakların halka ile bütünlük oluşturan çeşitli örnekleri vardır.<sup>9</sup>

Kapı üzerinde yer alan tokmaklar aynı zamanda ev sahibinin sosyal ve kültürel kimliği, medeni durumu, yaşı, dini hakkında bilgi verir. Mesela ev sahibi zenginse tokmak pirinçten olup ağır ve süslüydü. Fakirin ise sade, ucuz ve demirden idi.<sup>10</sup> Kapıda el şeklinde bir tokmak bulunup, el şeklinde tokmakların bazısında yüzük olmaması, bazılarında ise orta parmak ya da yüzük parmakta yüzük olması ev sahibinin evli, nişanlı ya da dul olduğunu gösterir idi.<sup>11</sup>

<sup>3</sup> Eyice, Semavi, "Türk Kapıların Madeni Süsleri", *Sanat Dünyamız*, Yıl:1, Sayı: 1 Mayıs, 1974, s.20.

<sup>4</sup> Çal Halit-Çal Özlem, Trakya Bölgesi Kapı Tokmakları ve Çekecekleri, *Atatürk Kültür Merkezi Yayınları*, Ankara 2008, s.1.

<sup>5</sup> Çakıl Dila, "Çağlar Boyu Konuk Habercisi: Kapı Tokmakları", *60. Yaşında Sinan Genim'e Armağan Makaleler*, İstanbul 2005, s.267.

<sup>6</sup> Eyice, Semavi, a.g.m., s.25.

<sup>7</sup> Göktaş Kaya, Lütfiye, "Geleneksel Kapı Halka ve Tokmakları: Safranbolu", *ZKÜ Sosyal Bilimler Dergisi*, Cilt: 6, Sayı:12, Yıl: 2010, s. 345.

<sup>8</sup> Çal, Halit., Osmanlı Kapı Halkaları ve Kapı Tokmakları, *Osmanlı*, Yeni Türkiye Yayınları, Cilt: 11, Ankara 1999, s.275.

<sup>9</sup> Eyice, Semavi, a.g.m., s.21.

<sup>10</sup> Bektaşoğlu, Mustafa, Anadolu'da Türk İslam Sanatı, Diyanet İşleri Başkanlığı Yayınları, Ankara 2009, s.123.

<sup>11</sup> Birdevrim Aydan, Anadolu'nun Efsavevi Kapı Tokmakları, *El Sanatları Dergisi*, Sayı:6, Yıl:2008, s.80.

Günümüzde kapı zillerin görevini, geçmişte kapıların üzerinde bulunan kapı tokmakları yerine getirmekte idi. Misafir olarak eve girmek isteyen kişi bu tokmakları kapıya vurarak ev sahibine haber verirdi. Hane halkından kişilerde kilitli kapıyı dışarıdan geldiklerinde açtırmak için vururlardı. Evin bireyleri ve yabancılarını vuruşları da birbirinden ayrılırdı. Kapılarda farklı iki tane tokmak bulurdu. Ev sahibi tokmağın sesinden gelen kişinin erkek mi, kadın mı ya da çocuk mu olduğunu anlardı. Tokmağı çalan kişinin kadın mı, erkek mi ya da çocuk olduğunu anlaması için sese dikkat etmesi yeterli idi. Hatta vuruş şekline göre gelenin tanıdık olduğunu anlardı.<sup>12</sup>Büyük olan erkekler içindi. Sesi daha tok çıkar. Daha küçük olanın sesi ince olup gelen kişinin kadın olduğu anlaşılırdı.<sup>13</sup> Ayrıca zor durumda kalan bir kişi kapının kolunu tutması onun ev sahibine sığınması anlamına da gelmekteydi. O evde oturan kişide zor durumda kalıp kapısına sığınan kişiye elinden gelen yardımı yapardı. Bektaşî tarikatına göre kapı üç sefer alınırdı. Her çalışının bir anlamı vardı. Birinci çalınmasının anlamı Allah, ikincisi Muhammet, üçüncüsü ise Ali'yi ifade etmekteydi. Kapının iki kanadında yer alan halkaların bazı zamanlar iple birbirlerine bağlanırdı. İple bağlanmasının anlamları vardı.<sup>14</sup> Eğer bağlanan ip aşağı doğru sarkıyorsa, o evde yaşayan kişinin evde olduğunu, kapının iki kanadındaki halka ya da tokmaklar birbirine kurdele ile birbirine bağlanmışsa evde kimsenin olmadığı,<sup>15</sup> eğer gevşek bağlanmışsa ev sahibinin yakında döneceği anlamına gelmekteydi.<sup>16</sup> O zamanlar hırsızlık olayların olmadığı, insanların birbirine güvenin ne çok olduğunu göstermektedir. Günümüzde ise hırsızlıklara karşı önlem her geçen gün artarak devam etmektedir.<sup>17</sup>

Bu bildiride Edirne'nin geleneksel evlerin kapı halkaları ve tokmakları incelenmiş olup, kapı çekekleri ele alınmamıştır. Fakat çekeklerden bir tanesi Edirne'de tek örnektir. Pars figürlü olan bu çekek dikkat çekicidir.

### **Kapı Tokmak ve Halkaların Tarihçesi**

Kültürümüzde kapı tokmaklarının eski bir geçmişi vardır. Anadolu mimarisinde bilinen en eski örneği Cizre Ulu Camidir.<sup>18</sup> İki ejder biçimli kapı tokmağının bulunduğu Şırnak ilinin ilçesi olan Cizre'de bulunan Ulu Cami, Hz. Ömer döneminde kiliseden 639 yılında camiye çevrilmiştir. Çeşitli onarımdan geçerek günümüze kadar gelmiştir. Cizre emiri Baz Şah'ın oğlu Emir Ali Sencer tarafından 1156 yılında tekrar bir onarımdan geçmiştir. Bu onarım sırasında kesme taştan dikdörtgen bir kaide üzerine yuvarlak gövdeli minaresi yapılmıştır. Cami kesme taştan yapılmış, üzeri dikdörtgen planlı olup, üzeri kasnaklı kubbe ile örtülmüştür. Demir köşebentler ile kubbeler sağlamlaştırılmıştır. İbadet için kullanılan mekân sütunlarla üç sahna ayrılmıştır.<sup>19</sup>

Cizre Ulu Cami'nin kapısı ejderli tokmağı 1976 yılında alınarak Türk İslam Eserleri Müzesine getirilmiştir. Bu tokmak 0.28X0.24 m. dir. Malzeme olarak tunç kullanılmış olup döküm tekniğinde yapılmıştır. Bu ejder tokmak başları sağ ve sol tarafa dönmüş, ön ayaklarından birbirine bağlı, gövdenin orta kısmında düğüm vardır. Kuyruğun uç tarafı doğan ya da kartala benzeyen başlar ile sonlanmıştır. Kulaklar sivri şekilde,

<sup>12</sup> <https://dunyalilar.org/gecmisin-kucuk-taniklari-kapi-tokmaklari.html/> 23.01. 2019

<sup>13</sup> Çakıl Dila, a.g.m., s.270.

<sup>14</sup> Birdevrim Aydan, a.g.m., s.80.

<sup>15</sup> Çakıl Dila, a.g.m., s.270.

<sup>16</sup> Yalçın Sencen., Tak Tak Kim O?, Tasarım, İstanbul, s.101.

<sup>17</sup> Çakıl Dila, a.g.m., s.270.

<sup>18</sup> <https://dunyalilar.org/gecmisin-kucuk-taniklari-kapi-tokmaklari.html/> 23.01. 2019

<sup>19</sup> <http://www.habitat.org.tr/insanyerlesimleri/restorasyon/515-cizre-ulucami.html> 31.01.2019

gövde ise balık sırtı gibidir. Ağız açık vaziyette olup, sanki gövdesini ısırıyor şekilde yapılmıştır.<sup>20</sup>

Cizre Ulu Cami için fizikçi ve makine mucidi Ebul-iz İsmail Bin Rezzen El Cezeri tarafından 12. yüzyılda yapılmıştır. Ejderlerden biri Dicle nehrini, diğeri Fırat nehrini, ortada bulunan aslan figürü Cizre'de yaşayan insanları, kuyrukların ucunda yer alan kartallar ise savaş gücünü sembol ederler.<sup>21</sup>

Kapıya çakılmasını sağlayan çivi aslan başı şeklindedir. Kapı tokmağın başı da 0.30m. uzunluğunda, 5.5cm yüksekliğindedir. Tunç döküm tekniği kullanılmıştır. Yan tarafında tokmağın geçmesi için yapılan delikler görülmektedir.

Cizre Ulu Caminin ejder figürlü kapı tokmağı önce Mardin Müzesine, 1976 yılında ise İstanbul Türk İslam Eserleri Müzesine kaldırılmış günümüzde de aynı müzede bulunmaktadır.<sup>22</sup>



**Fotoğraf:1** Cizre Ulu Cami kapı tokmağı ([elcezeri.blogspot.com/2011/06/ikiz-ejderler-mezapotamya.html](http://elcezeri.blogspot.com/2011/06/ikiz-ejderler-mezapotamya.html))

#### **Kapı Tokmaklarında Kullanılan Malzeme ve Teknik**

Kapı halka ve tokmaklar genellikle genellikle döküm ve dövme olmak üzere iki teknikte yapılmıştır. Dövme tekniğinde kullanılan malzeme demirdir.<sup>23</sup> Dövme tekniği; ateşte kızdırılmış demirin örse vurularak istenilen şeklin verilmesidir. Bu teknik uzun zaman alır.

Döküm tekniği ise; hazırlanmış olan kalıba eritilmiş madenin dökülmesidir. Bu teknikte kısa sürede çok sayıda eder elde edilir.<sup>24</sup> Genellikle malzemesi tunç ve pirinç olmakla birlikte demirde kullanılmıştır. Genellikle Türkiye'ye dışarıdan getirtilen tokmalarda bu tekniğin uygulandığı görülmektedir. Bu tokmakların bazılarında örnek kalıplar alınarak çoğaltılmıştır.<sup>25</sup> Demirden yapılan tokmaklar daha sade, gösterişsizdir. Demirden yapılanlar, demir levha kesilerek kenarları şekillendirilmiş, geniş yüzeyleri ufak delikler ve belirli şekillere göre açılmış yarıkların diziler halinde

<sup>20</sup> Erdem Yücel, Türk ve İslam Eserleri Müzesinde Ejder Figürlü Bir Kapı Tokmağı, Türk Kültürü, 1978 Ankara, Yıl:XVI, Sayı:183, s.172.

<sup>21</sup> <http://yitikmiras.com/ejderha-figurlu-kapi-tokmagi/>, 05.02.2019

<sup>22</sup> Erdem Yücel, Türk ve İslam Eserleri Müzesinde Ejder Figürlü Bir Kapı Tokmağı, Türk Kültürü, 1978 Ankara, Yıl:XVI, Sayı:183, s.171-172-174.

<sup>23</sup> Çal, Halit., a.g.m., s.276.

<sup>24</sup> Yalçın Selcen., a.g.m., s.99.

<sup>25</sup> Çal, Halit., a.g.m., s.276.

sıralanması ile süslenmiştir. Tuçtan yapılan kapı tokmakları döküm tekniği ile yapıldıklarından, demirden yapılan tokmalara göre daha zengin, gösterişli ve süslüdür. Fakat sade olanları da vardır. Demirden yapılanların tek tek elde yapılması yapan ustanın zevk ve yeteneğini gösterir. Tuçtan yapılanlar ise süslemeli, önemli olanlar dışında kalıplar kullanılarak yapıldıklarından seri üretim oldukları bellidir. Tokmakları yapan ustaların isimleri yazılı değildir. Sadece bir tanesinde ustanın ismi yazılıdır. İstanbul Ayasofya Müzesi yanındaki III. Murat türbesindeki tokmağın ortasında İsmail adında bir ustanın yaptığını gösteren "Amel-i İsmail" yazılıdır.<sup>26</sup> Kapıların madeni süsleri olan tokmakların desenleri incelendiğinde hayvan, bitki ve yazının stilize edilmiş motifler kullanıldığı görülür.<sup>27</sup>

Edirne'de bulunan geleneksel evlerin kapı halka ve tokmaklarında demir ve pirinç malzemeleri kullanılmıştır.

### **Kapı Tokmakları ve Kapı Halkaları Parçaları**

Geleneksel Türk kapı tokmakları dört ana parçadan meydana gelmektedir.

**3.1.Gövde:** Kapı tokmağının ana parçasıdır. Çeşitli şekillerde yapılmıştır.

**3.2.Üst Parça:** Kapı çivisi de denilmektedir. Maşa biçimli olup, geleneksel Türk kapı tokmaklarında, dövme demirden yapılır. Gövdenin üst ucunda bulunan delikten kapı çivisinin bir kolu geçirildikten sonra kapıya çakılmaktadır. Kapının dışında kalan baş kısmı, halka şeklinde olup, Avrupa'dan gelen tokmalarda bu parça döküm tekniğinde yapılmıştır. Kapı delinmek suretiyle vidalı kısmı kapının arka tarafından somunla sıkıştırılır.

**3.3.Ayna (Göbek):** Çok çeşitli şekillerde olup, geleneksel Türk kapı tokmaklarında sadece süsleme amacıyla kullanılmıştır. Kapı çivisi ortasındaki delikten geçirilmek suretiyle kapıya çakılır. Avrupa'dan getirilen tokmalarda kapı çivisi ve ayna tek parça haline dönüşmüştür.

**3.4.Alt Parça-Kabara:** Tokmağın alt ucu hizasında kapıya çakılan, tokmak vurulduğunda ses çıkarması için yapılan, iri başlı kabara gibi metal alt parçadır. Sadesinden süslü olanlara kadar değişik şekilde olanlar vardır. Bazı tokmalarda kabaranın küçük aynası olan çeşitleri de vardır.

Kapı halkalarının tokmalardan farkı, ses çıkarması için yapılan alt parçanın olmamasıdır.<sup>28</sup>

### **Edirne Geleneksel Evlerde Bulunan Kapı Halkaları ve Kapı Tokmakları**

Edirne geleneksel evlerde bulunan kapı halkaları ve kapı tokmaklarının şekil bakımından incelenmesi:

**4.1. Kapı Halkaları:** Lütfiye Göktaş Kaya Safranbolu evlerinde bulunan kapı halkalarını yapısal olarak üç ve dört bölümlü olarak sınıflandırmıştır. Edirne geleneksel evlerde bulunan kapı halkalarına, bu yapısal olarak yapılan sınıflandırmaya göre iki bölümlü şekilde eklenmiştir. Bu sınıflandırmaya göre Edirne'de bulunan kapı halkaları iki ve üç bölümlü olmak üzere iki grupta toplanmıştır.

#### **4.1.1.Üç Bölümlü Kapı Halkaları**

Kapı halkasını oluşturan kısımlar şöyledir:

<sup>26</sup> Eyice, Semavi., a.g.m., s.21-22.

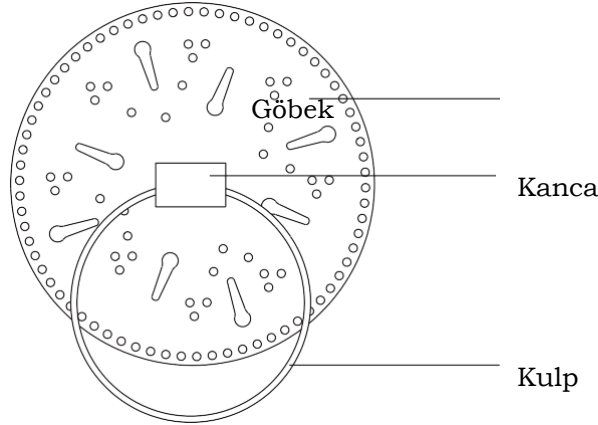
<sup>27</sup> Yalçın Selcen., a.g.m., s.100.

<sup>28</sup> Çal, Halit., a.g.m., s.275-276.

**4.1.1.1.Göbek:** Çapı ve derinliği farklılık göstermekte olup, dışarı doğru bir çıkıntı yaparak kabarıya benzemektedir. Orta kısmında kancanın takılması için bir delik bulunmaktadır.

**4.1.1.2.Kanca:** Kulpun göbek kısmının orta yerindeki deliğe yerleştirmek için kullanılmaktadır. Şekil olarak maşaya benzemekte olup, kapıya baş kısmı dışarıda kalacak şekilde çakılmaktadır.

**4.1.1.3.Kulp:** Göbek kısmına kanca ile tutturulan kapıyı çekip kapatmak için kullanılan, kapıyı kapatırken elin yerleştirilmesi için yapılmış kısımdır.<sup>29</sup>



**Şakil:1** Üç Bölümlü Kapı Halkaları (GÖKTAŞ KAYA, Lütfiye)

#### **4.1.2. İki Bölümlü Kapı Halkaları**

Bu şekiller sadece kanca ve kulptan oluşmaktadır.

Edirne'de geleneksel evlerden günümüze kadar gelebilmiş kapı halkalarının kulpları daire biçimli olanlardır.

**4.1.2.1. Daire Şekilli Kapı Halkaları:** Kapı halkalarının ebatları küçük olup, 5-10 cm arasında değişiklik gösterir. Döküm tekniğinde yapılan halkalar tam daire olsa da dövme tekniğinde yapılanlar tam daire olmayabilir. Genellikle dövme demirden yapılır. Bazen halkalar kalın saçtan da yapılır.

Kapı halkalarında süsleme aynalık ya da göbek denilen kısım üzerindedir. Halkayı kapıya tutturmak için en fazla kullanılan yol maşa biçiminde olan demir bir çivinin içine halka takıldıktan sonra bu çivinin iki kolu birden kapıya çakılır. Kapının arka tarafına çıkan uçlar bükülerek tekrar kapının arka tarafına çakılır. Son derece sağlam bir yöntem olup, çivinin halka biçimindeki başı ve kapı halkası kapının ön tarafında kalır. Fakat ayna kullanılacaksa maşa şekilli çivi kapının ön tarafına çakılmadan önce, aynanın ortasındaki delikten geçirilmek suretiyle kapıya çakılır. Kapı halkalarında aynalık(göbek) en süslü kısım olup, bölgelere göre değişiklik gösteren, ince işçilikten sade olana kadar çok değişik örnekleri vardır.<sup>30</sup>

Edirne'de geleneksel evlerde günümüze kadar gelebilmiş kullanılan kapı halkaları sayısı 12 dir. Bunlar döküm ve dövme tekniğinden yapılmıştır. Çapları 4-12 arasında değişmektedir. Bazıları sadece göbek olmadan kanca ile kapıya çakılmıştır. Bazıları ise

<sup>29</sup> Göktaş Kaya, a.g.m., s. 345-346.

<sup>30</sup> Çal, Halit., a.g.m., s.276.

kanca yardımıyla göbek ve kulp kapiya çakılmıştır. Halkaların hepsi düz olup sadece bir tanesi kıvrımlıdır.



**Fotoğraf:2-3-4** İki ve üç bölümlü kıvrık ve düz kapı halkaları

**4.2. Kapı Tokmakları:** Yapılan literatür araştırmalarda kapı tokmaklarının gruplandırması yapılırken bütünlük olmadığı görülmüştür. Bu konuda araştırma yapan kişiler kendilerine göre bir yöntem uygulamışlardır. Buda kavram karmaşısına yol açmaktadır. Neye göre, malzememi yoksa desenimi dikkate almak gerekir. Desene göre yapalım desek bu seferde, aynı tokmak da ayna kısmı bitkisel, gövde kısmı ise U şekline benzeyen bir biçimde olabilmektedir. Yani bir tokmak üzerinde iki farklı şekil olabilmektedir. Kapısında tokmak olan ev sahibi nasıl isimlendirdiği de bilinmediğinden, açıkçası bizde bulabildiğimiz tokmakları gruplandırma yaparken neye göre yapacağımızı karar vermede zorlandık. En sonunda baskın olarak hangi desen varsa ve şekil olarak en fazla neye benzetiliyorsa o şekilde gruplandırma yapmayı uygun bulduk.

Payitaht Edirne'de çoğu geleneksel evlerin yıkılması, yangın sebebiyle yok olması ya da hırsızların satmak amacıyla çalması sonucu günümüze kalan kapı tokmakların sayıları çok azalmıştır. Edirne'de günümüze kadar gelebilmiş geleneksel evlerde kullanılan kapı tokmakları hayvan figürlü, oval şeklinde, düşey bir çubuk şeklinde olan düz kapı tokmakları şeklinde, Nal şeklinde, bitkisel ve insan eli şeklinde kapı tokmakları olarak altı grupta toplanmıştır.

**4.2.1. Hayvan Figürlü Şeklinde Olan Kapı Tokmakları:** Türklerin bozkır yaşam şeklinin içinde at önemli bir yer teşkil etmiştir. Şamanizm de at şamanın gökyüzüne çıkacağı bineği, kurban için seçilen bir hayvan olmuştur. At Gök Tanrının sembolü olup aynı zamanda Altay Türklerinde Gök Tanrıya sunmak için seçilmiş en değerli

kurban olmuştur. Şamanın göğe çıkmak için bindiği at kanatlı olarak düşünülmüştür. Müslüman olmadan önce kurgan olarak isimlendirilen Türk mezarlarda, öbür dünyada gömülen kişiye hizmet etmesi için atlar ölen kişi ile beraber gömülmüştür. At sürüleri zenginliğin göstergesi olmuş, savaşta gösterdiği yararlılık nedeniyle kuvvet ve kudretin sembolü olmuştur. Türklerin kullandığı hayvan takvimi de yıl sembolü olarak kullanılmıştır. Türklerin Müslüman olmasından sonrada her zaman önemini koruyan bir hayvan olup, doğruluk, mutluluk, refah, uzun ömür, şöhret, iyilik ve soyun devamlılığının sembolü olmuştur.<sup>31</sup>

Karga, baykuş gibi kuşlar uğursuz sayılıp, bülbül, güvercin, kumru gibi kuşlar uğurlu sayılmıştır. Kuş mutluluk, sevinç, sevgi, bazı zamanda ölen kişinin ruhunu temsil eder. Kuş kutsal olup gök tanrının yönetimindedir. Özlemdir haberdır. Kuş kuvvet ve kudreti simgeler. Kanatları, pençeleri, hafif yuvarlak olan gövdesi, keskin gagası stilize edilerek süslemelerde kullanılmıştır. Yakut Türklerinde Orhun kitabelerinde yazıldığına göre, bütün insanların kuş biçiminde koruyucu bir ruhu olduğuna, o kişi öldüğü zaman ruhunun göğe yükselip, kuş gibi uçuşuna inanılır. Bugün bile insan öldüğü zaman "Kuş olup uçu gitti" denilmektedir.<sup>32</sup>

Eski tanrılardan biri olan yılan güçlerin, hayatın efendisidir. Sevgi-nefret, akıl-duygu, ruh-madde, yaşam-ölüm, iyilik-kötülük, şans-kötü şans gibi karşıt güçleri bir arada göstermektedir. Sembolik olarak eski Türkler arasında ise yılan bolluk, bereket, sağlık ve mutluluk olmuştur. Yılan ayrıca gücü, kudreti, koruyuculuğu simgelemektedir. Çeşitli sanat eserlerinde yılan kuvveti, ölümsüzlüğü ve dünyanın yaratılışını sembolize eden önemli bir motif olarak karşımıza çıkar.<sup>33</sup>

Geçmiş milletlerin birçoğunda aslan çoğunlukla güç ve ihtişamın sembolü olmuştur. Müslüman milletler arasında ise Hz. Ali'nin unvanı ve sembolü olmuştur. Budizm ile birlikte aslan figürü Türk sanatında görülmeye başlamıştır. Fakat Altaylar'da bu figürün görülmesi çok daha erken dönemlerden beri aslan figürünün Türkler tarafından kullanıldığını gösterir. Aslan savaş, zafer, iyinin kötüyü yenmesi, kuvvet ve kudret sembolü olarak kullanılmıştır. Budizm dininde aslan bazen Tanrıyı sembol etmiş, bazen de hükümdarı ya da oturduğu tahtını sembol etmiştir. Türklerin Müslüman olmasında sonrada önemini kaybetmemiştir.<sup>34</sup>

Araştırmalar sonucu Edirne'de geleneksel evlerde aslan, at, kuş, yılan şekilleri kullanılarak yapılmış kapı tokmakları kullanıldığı görülmüştür.

Edirne geleneksel evlerden birisinde kuş şeklinde bir tokmak bulunmuştur. Bu tokmağın ayna kısmı karşılıklı iki yılan biçiminde yapılmış olup, gövde kısmı kuş şeklindedir. Malzemesi pirinçdir. Döküm tekniği kullanılarak yapılmıştır.

Diğer bir hayvan figürü ise attr. Bu tokmağın aynası at figüründen yapılmıştır. Yanız bu tokmak yakın tarihli olup Amerika'dan getirilmiştir.

Aslan şeklinde üç tane kapı tokmağı bulunmuştur. Malzeme olarak pirinç kullanılmıştır. Bu tokmalarda yine döküm tekniği kullanılarak yapılmıştır.

<sup>31</sup> Çatalbaş Resul, "Türklerde Hayvan Sembolizmi ve Din İlişkisi", Turan Stratejik Araştırmalar Merkezi Dergisi, Cilt:3, Sayı:12, Kars 2011, s.51-52.

<sup>32</sup> Erbek Mine, Çatalhöyükten Günümüze Anadolu Motifleri, Kültür Bakanlığı Yayınları, 2002 Ankara, s.190-192.

<sup>33</sup> Ölmez F.Nurhan, "Yılan Motifi", Süleyman Demirel Üniversitesi Hakemli Dergisi, 2010-06 Isparta, s.5-6.

<sup>34</sup> Çatalbaş Resul, a.g.m., s.51.





**Fotoğraf:5-6-7** Hayvansal şekilli kapı tokmakları

**4.2.2. Bitki Şekilli Kapı Tokmakları:** Meşe yaprağına benzer şekiller dışında kalanların hepsi Avrupa kökenlidir. Döküm tekniği kullanılarak yapılmıştır. Geometrik biçimli gruba giren şekillerden çok fazla farklı değillerdir. Fakat tokmakların gövde ve aynaları değişik bitkilerin dal, yaprak ve çiçekleri şeklinde yapılmıştır. Türkiye'de çok değişik şekilde olanları vardır.<sup>35</sup>

Edirne'de evlerde bulabildiğimiz beş tane bitkisel motifli tokmak vardır. Edirne Etnografya ve Arkeoloji Müzesinde ise 1 tane bitkisel kapı tokmağı olmak üzere 6 tane kapı tokmağı bulunmuştur. Malzeme olarak demir kullanılmış olup döküm ve dövme tekniği kullanılarak yapılmıştır.

<sup>35</sup> Çal, Halit., a.g.m., s.280.



**Fotoğraf: 8-9-10-11-12-13** Bitkisel şekilli kapı tokmakları

**4.2.3. İnsan Eli Şekilli Kapı Tokmakları:** Prehistorik dönemlerden başlayarak el mağara duvarlarına kazıma ve boyama şeklinde görülmektedir. Beş parmağın Hz.

Muhammed, Hz. Fatıma, Hz. Ali, Hasan ve Hüseyin'i temsil ettiği de söylenir. Bu beş kutsal kişiyi temsil etmesinden başka, Bektaşilikte beş sayı ile ifade edilen Lahût, Cebarût, Melakût, Nâsut, Misâl gibi Tanrı ile ilgili beş âlemi sembol ettiği düşünülmektedir. Ayrıca mezar taşlarında el motifi kullanılmakta olup, bu mezarda yatan sağ iken kişinin becerikli olduğu, elinden her işin geldiği, işinin ehli olduğunu ifade etmektedir. Çeşitli eşyaların üzerine nazardan korunma ya da tılsım amacıyla yapılmıştır.<sup>36</sup> Hz. Muhammedin kızı Hz. Fatıma'nın elini de sembol ettiği düşünülmektedir. Anadolu'da kadınlar arasında Fatma Ana eli ev işlerinde bolluğun, bereketin sembolüdür. Doğumda, hastalıkta yardımcı olduğu, karı-kocanın birbiri ile iyi geçinmesini sağladığı düşünülmektedir. Ev kadını bir işe başlamadan önce "Yarab elim Fatma Ana eli olsun" derse işlerinin kolay olacağına inanmaktadır.<sup>37</sup>

Kapı tokmakları olarak Edirne, Siirt, Hatay, Sinop gibi farklı yerlerde yaygın olarak kullanılmıştır. Hepsi döküm tekniğinde olup, malzeme olarak genellikle tunç kullanılmış demir malzeme ise az olarak kullanılmıştır. Tokmaklarda kullanılan insan eli, bilek kısmından itibaren şekil verilerek yapılmıştır. Çoğunlukla bilek kısmı dalgalı bir kumaş parçası ile örtülüdür. Üzerinde genellikle bir takı bulunur. El avuç içinde top tutar şeklinde yapılmıştır. Baş parmak diğer parmaklara göre biraz ayrı olup diğer parmaklar bitişiktir. Küçük parmağın yanındaki ya da orta parmakta yüzük bulunur. El şeklindeki tokmaklar hem sağ hem de sol el şeklinde yapılabilir.

El şeklindeki tokmakların Türkiye'ye hangi yıllarda getirildiği bilinmemektedir. Fakat Tarsus da el şeklinde tokmak bulunan evlerden biri 1813, diğerinde ise 1910 tarih yazılıdır. Batı kökenli bir tokmak olmasına rağmen Türkler tarafından bu kadar sevilmesinin sebebi ev sahibine haber vermek için uygun bir şekil olması ya da Hz. Peygamberi, kızı, damadı Ali, torunları Hasan ve Hüseyin'i simgeleyen ve "pençe-i al-aba" denilen beş parmağı yan yana gösteren motif ile benzerliği dolayısıyla sevilmiş ve yaygınlaşmış olabilir. Ya da Türk kültüründe ev sahibinin eline dokunan kişinin ev sahibine, ev sahibinin de eve gelen misafire kötülük yapmayacağı düşüncesi de olabilir.<sup>38</sup>El şeklindeki bu tokmaklar bir rivayete göre ev sahipleri tarafından el kalıpları çıkartılarak yapılırdı. Elin içinde küre şeklinde bir cisim bulunur. Bunun nar olduğu düşünülmektedir. Nar motifi bereket ve bolluğu simgeleyip, evin bereketini arttırdığına inanılır.<sup>39</sup>

Edirne'de el şeklinde geleneksel evlerde bir tane bir tanede Edirne Arkeoloji ve Etnoğrafya Müzesinde de bir tane olmak üzere iki tokmak bulunmuştur. Kapı üzerinde bulunan tokmakta bilek kısmında dalgalı bir kumaş olup, üzerinde inci gibi dizilmiş bilezik şeklinde bir takı bulunmaktadır. Sol elin şeklinde yapılmıştır. Orta parmak da yüzük vardır. Elin içinde küre şeklinde bir cisim tutmaktadır. Tokmak beyaz renkli bir boya ile boyanmış olduğu için malzemesi tespit edilememiştir. Fakat döküm tekniği ile yapılmıştır. Müzede bulunan el şeklindeki tokmakta ise yine bilek kısmında dalgalı bir kumaş olup, üzerinde saat ya da saate benzer bir takı bulunmaktadır. Sol elin şeklinde yapılmış, orta parmakta yüzük bulunmaktadır. Elin içinde ise yine küre şeklinde bir cisim tutmaktadır. Malzeme olarak demir kullanılmış olup, döküm tekniğinde yapılmıştır.

<sup>36</sup>Gital Başarı Doğu, Yapılcan Köyü Hıdırlık Türbesindeki El Motifi, Akademik Sosyal Araştırmalar Dergisi, Yıl:5, Sayı:63, Aralık 2017, s.625- 627.

<sup>37</sup> Erbek Mine, a.g.e. s.112.

<sup>38</sup> Çal, Halit., a.g.m., s.278-279.

<sup>39</sup> Yalçın Selcen, a.g.m., s.101.



**Fotoğraf:14** (Edirne Etnografya ve Arkeoloji Müzesi) -15 El şeklinde kapı tokmakları

**4.2.4.Oval Şekilli Kapı Tokmakları:** Bu gruba giren kapı tokmakları genellikle döküm tekniğinde yapılmışlardır. Malzeme olarak tunç kullanılmıştır. Bu biçimli tokmakların Avrupa kökenli olduğu düşünülmektedir. Fakat yakın zamana kadar Tokat'ta üretimi yapılmakta idi.

**4.2.4.1.Volütlü Yatay Oval Şekilli Kapı Tokmakları:** Ağız kısmı yukarı doğru olacak C şeklinde olanlardır. Uç kısımları volütlüdür. Gövde kısmının alt tarafında, ortasında parmak izine benzer yan yana üç tane şekil vardır. Kapı dışında kalan tokmak çivisinin baş kısmı yatay kısa boru şeklinde yapılmıştır. Küçük borunun uçlarına, tokmağın üst ucunda yer alan çıkıntılar takılır. Birkaç değişik şekilde farklı aynalar görülür. En çok kullanılan ayna çeşidi kapı çivisinden yukarı doğru dik duran yaprak biçimli olanıdır.



**Fotoğraf:16** Volütlü yatay oval şekilli kapı tokmağı

**4.2.4.2.Düz Yatay Oval Şekilli Kapı Tokmakları:** Farklı uçlardaki volütlerinin olmaması, halkanın bazılarında ise üst parçaya takılan yerinde, sağ ve sol tarafında hafif içe doğru basık yuvarlak şekillerin olmasıdır. Alt kısımdaki parmak izine benzer

şekiller yoktur. Bunun yerine, gövde kısmı bazılarında biraz daha genişlemiştir. Yatay oval kapı tokmakları kadar yaygın değildir.<sup>40</sup>



**Fotoğraf:17-18** Düz Yatay Oval Şekilli Kapı Tokmakları

Volütlü yatay oval şekilli kapı tokmaklarından 16 tane bulunmuştur. Malzeme olarak pirinç ve demir kullanılmış olup, döküm ve dövme tekniği kullanılmıştır. Düz yatay oval şekilli kapı tokmaklarından ise **2 tane** Edirne'de bulunmuştur. Malzeme olarak pirinç ve demir kullanılmış, dövme ve döküm tekniği ile yapılmıştır.

**4.2.5.Düşey Bir Çubuk Şeklinde Olan Düz Kapı Tokmakları:** Bu tokmakların ana yapıları L şeklindedir. Türkiye'de geleneksel evlerde yaygın olarak kullanılmıştır. Fakat Trakya bölgesinde pek rağbet görmemiştir. İstanbul'da da hiç görülmemesi, bu tip tokmağın Türkiye genelinde anıtsal yapılarda hiç kullanılmaması, bu tipin kültür seviyesi yüksek kesimler tarafından hoşlanılmadığını göstermektedir.<sup>41</sup>

Edirne'de bu biçimde kullanılmış olan 1 tane tokmak bulunmuştur. Fakat bu tokmak bulunan tarihi ev günümüzde ayakta olmayıp, yerinde apartman bulunmaktadır. Malzemesi demirden olup, dövme tekniği kullanılarak yapılmıştır.



**Fotoğraf:19** Düşey Bir Çubuk Şeklinde Olan Düz Kapı Tokmağı

<sup>40</sup> Çal, Halit., a.g.m., s.280.

<sup>41</sup>Çal Halit-Çal Özlem, a.g.e., s.126.

**4.2.6.Nal Şekilli Kapı Tokmakları:** Geleneksel Edirne evlerindeki kapılarda iki adet bu gruba giren tokmaklar bulunmuştur. Bir tanesinde göbek kısmında at figürü kullanılmıştır. Gövde kısmı ise at nalı şeklindedir. Bu tokmak bugün Edirne Osmanlı Evleri Oteli şeklinde kullanılmaktadır. Otel sahibi Tarkan Beşkardeş bu at nalı şeklindeki tokmağı Amerika'dan getirdiğini söylemiştir. Yani yakın tarihe ait bir tokmaktır. Fakat günümüzde yurtdışından getirilmiş olsa da tokmak kültürünün yaşatılması açısından önemlidir. Malzeme olarak demir kullanılıp, döküm tekniğinde yapılmıştır.

İkinci örnekte göbek kısmı hayat ağacına benzer olup, gövdesi at nalı şeklindedir. Döküm tekniği ile yapılmıştır. Malzemesi boyalı olduğu için tespit edilememiştir.

At nalı bazı eski geleneksel evlerde kapıya asarlar. Uğurlu olduğuna inanılan at nalının iyiliği, mutluluğu ve bereketi sembol ettiği için kapılara tokmak şeklinde bu düşünce ile asıldığı düşünülebilir.<sup>42</sup> Edirne'de de bu inançtan dolayı olsa gerek nal kapıların üzerine asılmıştır.



**Fotoğraf:20-21** Nal Şekilli Kapı Tokmakları

## SONUÇ

Payitaht Edirne 1365 yılından İstanbul'un fethine kadar başkentlik yapmış olan tarihi bir şehir olmasına rağmen maalesef tarihi geleneksel evlerin çok azı günümüze kadar gelebilmiştir. Kapı tokmakları Türk mimari kültürünün ayrılmaz parçalarıdır. Kapı tokmaklarının bizim kültürümüzde oldukça eskilere giden bir geçmişi vardır. Kimisi bakımsızlıktan, kimisi de yangın sonucu yok olmuştur. Ayakta olan evlerde çoğu restorasyonu beklemekte olup, kullanılmayacak durumdadırlar. Restorasyon olan evlerde de orijinal kapılar tahta ya da demir kapı ile değiştirilmiş olup, kapı halkaları ve tokmakları ne yazık ki kapı üzerinde bulunmamaktadır. Orijinal kapıların üzerinde de halkalar ve tokmaklar çoğunlukla yerinde yoktur. Günümüzde restorasyonu yapıp Kent Müzesi olarak kullanılan Hafız Ağa Konağı'nın bile yenilenmiş olan kapısında tokmak bulunmamaktadır. Konağın orijinal kapı tokmağı restorasyon sonrası yerine çakılmamış olup, günümüzde nerede olduğu bulunamamıştır. Küçük ve para eden bir maden parçası olduğu için satılmak amacıyla tokmakların hemen hepsi çalınmıştır. Edirne'de bulunan müzelerde bile bu sayı 2 tane dir. Ayrıca tokmakların hiç birinin üzerinde yapım tarihi yazılı değildir. Araştırmaya başlarken bu kadar az

<sup>42</sup> Erçin Koçer, Serap, "Kula Evleri, Kapı Tokmakları ve Halkaları", Türk Dünyası İncelemeleri Dergisi, 16/2 Kış 2016, s.217.

bulabileceğimizi düşünememiştik. Bir cihan devletine bir asra yakın başkentlik yapmış olan Edirne'nin bu durumu tarihimiz, kültürümüz açısından son derece üzücüdür.

Tarihi evleri gezerken günümüzde Edirne Osmanlı Evleri Oteli olarak kullanılan yapının işletmecisi, eski kapı topladığını, bu kapılarla ilgili araştırma yaptığını, şimdiye kadar hiç tokmağa rastlamadığını belirtmiştir. Ayrıca Edirne'deki Rum, Yahudi ve Ermeni evlerin kapılarında tokmak hiç görmediğini, fakat tokmak yerine de ne kullandıklarını bilmediğini, Türk evlerinde tokmak kullanıldığını söylemiştir.<sup>43</sup>

İncelenen kapı halkaları ve tokmakların hiç birinde tarih ve usta ismi bulunmamaktadır. Bazı tokmaklar tarihi olmayıp yakın tarihlidir. Malzeme olarak pirinç ve demir kullanılmıştır. Kapı tokmak ve halkaları dövme ve dökme tekniği kullanılarak yapılmıştır. Edirne geleneksel evlerde kullanılan kapı tokmakları bitkisel, figürlü, düşey bir çubuk şeklinde olan düz kapı tokmakları, oval şeklinde, nal şeklinde, el şeklinde olarak gruplandırılmıştır. Bunlarda el şeklinde olan 2, bitkisel şeklinde olan 6, hayvan figürlü şeklinde 4, nal şeklinde olarak 2, düşey bir çubuk şeklinde olan düz kapı tokmakları 1, oval şekilli kapı tokmaklarından ise 16 tane olmak üzere toplam 31 tane tokmak bulunmuştur. Kapı halkası olarak hepsi daire şeklinde olup 12 tanedir.

Giden şey geri gelmiyor maalesef. Ama tarihimiz, kültürümüzü yaşatıp yeni gelen nesillere bir şekilde aktarmalıyız. Restorasyonu yapılan tarihi yapıların kapılarına zamanında kullanılmış olan imitasyonda olsa kapı halkaları ve hem erkekler için hem de kadınlar için kullanılan tokmakları takabiliriz. Böylece bu tarihimizin, kültürümüzün bir parçası olan halka ve tokmakları yaşatabiliriz. Diğer türlü sadece müzelerde sıkışıp kalıp hayatımızın bir parçası olamıyorlar. Yaşatılması dileği ile...

#### **KAYNAKÇA**

- Bektaşoğlu, M. (2009). Kapı, Anadolu'da Türk İslam Sanatı, Diyanet İşleri Başkanlığı Yayınları, Ankara, s.123.
- Birdevrim A. (2008). Anadolu'nun Efsavevi Kapı Tokmakları, El Sanatları Dergisi, Sayı:6, s.80.
- Çakıl D. (2005). Çağlar Boyu Konuk Habercisi: Kapı Tokmakları, 60. Yaşında Sinan Genim'e Armağan Makaleler, İstanbul, s.267.
- Çal H.ve Çal Ö. (2008). Trakya Bölgesi Kapı Tokmakları ve Çekekçeleri, Ankara: Atatürk Kültür Merkezi Yayınları
- Çal, H. (1999). Osmanlı Kapı Halkaları ve Kapı Tokmakları, Osmanlı, Yeni Türkiye Yayınları, Cilt: 11, Ankara, s.275.
- Çatalbaş R. (2011). Türklere Hayvan Sembolizmi ve Din İlişkisi, Turan Stratejik Araştırmalar Merkezi Dergisi, Cilt:3, Sayı:12, Kars, s.51-52.
- Erbek M. ( 2002). Çatalhöyükten Günümüze Anadolu Motifleri, Ankara: Kültür Bakanlığı Yayınları
- Erçin Koçer, S. (2016). Kula Evleri, Kapı Tokmakları ve Halkaları, Türk Dünyası İncelemeleri Dergisi, 16/2 Kış, s.217.
- Erdem Y. (1978). Türk ve İslam Eserleri Müzesinde Ejder Figürlü Bir Kapı Tokmağı, Türk Kültürü, Ankara, Yıl:XVI, Sayı:183, s.172.

<sup>43</sup> Beşkardeş Tarkan, Eğitim Durumu: Üniversite, Yaş:49, Adres: DilaverBey Mah. Arif Paşa Caddesi, No:54 Edirne

- Eyice, S. (1974). Türk Kapılarının Madeni Süsleri, Sanat Dünyamız, Yıl:1, Sayı: 1 Mayıs, s.20.
- Gital Başarı D. (2017). Yapılcan Köyü Hıdırlık Türbesindeki El Motifi, Akademik Sosyal Araştırmalar Dergisi, Yıl:5, Sayı:63, Aralık, s.625- 627.
- Göktaş Kaya, L. (2010). Geleneksel Kapı Halka ve Tokmakları: Safranbolu, ZKU Sosyal Bilimler Dergisi, Cilt: 6, Sayı:12, s. 345.
- Ölmez F.N. (2010 ). Yılan Motifi, Süleyman Demirel Üniversitesi Hakemli Dergisi, -06 Isparta, s.5-6.
- Yalçın S. (?) Tak Tak Kim O?, Tasarım, İstanbul, s.101.

#### **İNTERNET KAYNAKLARI**

- <https://dunyalilar.org/gecmisin-kucuk-taniklari-kapi-tokmaklari.html/> 23.01. 2019
- <http://www.habitat.org.tr/insanyerlesimleri/restorasyon/515-cizre-ulucami.html> 31.01.2019
- <http://yitikmiras.com/ejderha-figurlu-kapi-tokmagi/> 05.02.2019
- elcezeri.blogspot.com/2011/06/ikiz-ejderler-mezapotamya.html 08.07.2019

#### **KAYNAK KİŞİ**

Beşkardeş Tarkan, Eğitim Durumu: Üniversite, Yaş:49, Adres: DilaverBey Mah. Arif Paşa Caddesi, No:54 Edirne

#### **KAPI TOKMAKLARI**

Fotoğraf No ADRES

#### **Hayvan Figürlü Şeklinde Olan Kapı Tokmakları**

- 1 Dilaver Mah. Manyas Cad. No: 6
- 2 Mithat Paşa Mah. Ortakapı Cad. No: 28
- 3 Mithat Paşa Mah. Türkocağı Arka Sok. No: 13
- 4 Talatpaşa Mah. Neboysa Sok. No: 12

#### **Bitkisel Şekilli Kapı Tokmakları**

- 5 Mithat Paşa Mah. Aziziye Cad. No: 5
- 6 Mithat Paşa Mah. Gazipaşa Cad. No: 8
- 7 Karaağaç Mah. Suadiye Cad. No: 46
- 8 Sabuni Mah. Sabuni Cami Sok. No: 9
- 9 Sabuni Mah. Eski İstanbul Cad. No: 67
- 10 Edirne Arkeoloji ve Etnografya Müzesinde bulunmaktadır.



**El Şekilli Kapı Tokmakları**

- 11 Babademirtaş Mah. Yusuf Hoca Mektep Sok No: 47  
12 Edirne Arkeoloji ve Etnografya Müzesinde bulunmaktadır.

**Düşey Bir Çubuk Şeklinde Olan Düz Kapı Tokmakları**

- 13 Mithat Paşa Mah. Gazi Paşa Cad. No: 11 Bugün bu ev yıkılmış yerine apartman yapılmıştır.

**Nal Şekilli Kapı Tokmakları**

- 14 Dilaver Mah. Arif Paşa Cad. No: 54  
15 Babademirtaş Mah. Karanfiloğlu Sok. No: 36

**Halka Şekilli Kapı Tokmaklar**

- 16 Sabuni Mah. Sabuni Cami Sok. No: 9  
17 Mithatpaşa Mah. Ortakapı Cad. No: 12  
18 Mithatpaşa Mah. İnönü Cad. No: 11  
19 Karaağaç Mah. Fevziye Cad. No: 12  
20 Karaağaç Mah. Şehit Hasan Ressam Hasan Rıza Cad. No: 24  
21 Karaağaç Mah. Arifiye Cad. No: 15  
22 Karaağaç Mah. Arifiye Cad. No: 20  
23 Karaağaç Mah. Dilabey Cad. No: 30  
24 Çavuşbey Mah. Ağaçpazarı Cad. No: 28  
25 Çavuşbey Mah. Ağaçpazarı Cad. No: 53  
26 Babademirtaş Mah. Çamaşırcılar Sok. No: 20  
27 Babademirtaş Mah. Karanfiloğlu Sok. No: 12  
28 Babademirtaş Mah. Çubukçular Sokak No: 4  
29 Babademirtaş Mah. Karanfiloğlu Toprak Sok. No: 6  
30 SarıcapaşaMah. Sarıcapaşa Cad. No: 22  
31 Sabuni Mah. Filyokuşu Sok. No: 4

**Kapı Halkaları**

- 32 Dilaver Mah. Topkapı Cad. No: 26

- 33 Mithatpaşa Mah. Türkocağı Sok. No: 18
- 34 Mithatpaşa Mah. Kulekapı Cad. No: 20
- 35 Talatpaşa Mah. Kanlıpınar Sok. No: 33
- 36 Talatpaşa Mah. Hacı Memiş Sok. 37
- 37 Talatpaşa Mah. Neboysa Sok. No: 12
- 38 Talatpaşa Mah. Kanlıpınar Sok. No: 5
- 39 Sabuni Mah. Doğan Reşit Sok. No: 21
- 40 Sabuni Mah. Rıfat Efendi Sok. No: 23
- 41 Babademirtaş Mah. Karanfiloğlu Cad. No: 14
- 42 Babademirtaş Mah. Çubukçular Sok. No: 4
- 43 Sarıcapaşa Mah. Kadirhane Cad: No: 6