

EMPRESIONISM WITH SISLEY'S LANDSCAPES

SİSLEY'İN MANZARA RESİMLERİYLE EMPRESYONİZM

Gülser AKTAN¹

Abstract

Alfred Sisley is among the founders of Impressionist painting. His work mainly focused on rural landscapes. There is not one single impressionist painter as faithful to landscape picture as Sisley. Mainly a painter of rural areas of Paris, Sisley depicts the seasonal changes of nature admiringly. Despite the difficulties of drawing in winter, the snow scenes made with his poetic style are unique to the art of painting. In this research, Sisley's art and contribution to impressionist painting is explained by referencing examples of his works. It was thought that Sisley's dialogue with Impressionist artists such as Monet, Renoir, and Bazille, and the determination of their relation to art environment, would be useful in the sense of Sisley's paintings. For this purpose, Sisley's artistic trend and the beginning of his art life are explained. Furthermore, the people who influenced Sisley's art life and the conditions under which his works were produced are mentioned. At last, a technical analysis of the Sisley's pictures is done, which are thought to be typical. The driving forces in the election of Sisley among the Impressionist painters are his playing second fiddle to the pioneering impressionists such as Monet and Renoir and also due to the fact of the shortage of knowledge in artistic and academic resources about him. It was thought that this research would be somewhat a useful step forward to explain Sisley. A descriptive method was used in this research. In order to finalize the study, various art books and related articles were reviewed. In addition, museum web sites where Sisley's paintings are located have been examined and the statements made about his paintings are scanned. Along with the obtained data, the analysis of Sisley's paintings was done. The foremost feature of Sisley's painting is ascertained to be his producing typically empresionist paintings while framing his works in the classical compositional configuration with his addition of a novel approach in the use of colour.

Keywords: Alfred Sisley, Impressionism, landscape.

Özet

Alfred Sisley, empresyonist resmin kurucularındandır. Resimlerinin konusunu ağırlıklı olarak kırsal manzaralar oluşturmuştur. Sisley kadar manzara türüne sadık kalan başka bir empresyonist ressam yok denilebilir. Çoğunlukla Paris'in çevre kırsal alanlarını resmeden sanatçı, doğanın mevsimlere göre değişen görünümünü hayranlıkla resmetmiştir. Kış mevsiminde resim yapmanın zorluklarına rağmen şiirsel üslubuyla yaptığı kar manzaraları, resim sanatının biriciklerindedir. Bu araştırmada Sisley'in resimlerinden örnekler verilerek, Sisley'in sanatı ve Empresyonist resme katkısı açıklanmaya çalışılmıştır. Sisley'in Monet, Renoir, Bazille gibi Empresyonist sanatçılarla olan diyalogunun ve sanat çevreleriyle ilişkilerinin belirlenmesinin, Sisley'in resimlerini anlamada yararlı olacağı düşünülmüştür. Bu amaçla Sisley'in sanatsal eğilimi ve sanat hayatına girişi açıklanmıştır. Ardından Sisley'in sanat hayatını etkileyen kişilere değinilmiş, eserlerini hangi yaşam koşulları altında ürettiği belirlenmiştir. Son olarak da Sisley'in, tipik olduğu düşünülen resimlerinin teknik analizi yapılmıştır. Empresyonist ressamlar arasında Sisley'in seçilmesindeki en büyük etken, sanatçının Monet ve Renoir gibi empresyonistlerin gölgesinde kalmış olmasından dolayı birçok sanatsal ve bilimsel kaynakta hakkında kısa bilgi bulunmasındandır. Bu araştırmanın Sisley hakkında biraz daha açıklayıcı kaynak oluşturmak adına faydalı olacağı düşünülmüştür. Bu araştırmada betimsel bir yöntem uygulanmıştır. Araştırmayı sonuçlandırmada çeşitli sanat kitapları ve ilgili makaleler okunmuş, Sisley'in resimlerinin bulunduğu müze web siteleri incelenmiş, eserler hakkında yapılmış açıklamalara bakılmıştır. Elde edilen verilerle birlikte Sisley'in resimlerinin analizi yapılmıştır. Sisley'in sanatı hakkında belirlenen en önemli özelliğin, resimlerini klasik kompozisyon kurgusu içinde oluşturduğu ama renk konusundaki yenilikçi yaklaşımıyla tipik empresyonist resimleri verdiği sonucuna varılmıştır.

Anahtar Kelimeler: Alfred Sisley, Empresyonizm, manzara resmi.

¹ Öğr. Gör. Bursa Uludağ Üniversitesi, Güzel Sanatlar Fakültesi, Resim Bölümü, Nilüfer, Bursa. aktangulser@gmail.com

Giriş

On dokuzuncu yüzyılda ortaya çıkmış sanat akımlarından biri olan Empresyonizm (İzlenimcilik), Fransa'da doğmuş ve sonrasında Avrupa'ya ve dünyanın çeşitli ülkelerine yayılmıştır. Tunalı, uluslararası bir sanat akımına dönüşen empresyonist sanat anlayışını Rönesas ve Barok gibi bir dönem olarak tanımlamıştır (2008: 37). Empresyonist sanatçıların en tanınmışları; Frederic Bazille, Edgar Degas, Edouard Manet, Claude Monet, Berthe Morisot, Camille Pissarro, Auguste Renoir, Alfred Sisley, Mary Cassatt, Gustave Caillebotte, Eva Gonzales, Armand Guillaumin ve Stanislas Lepine'dir (Erden, 2016: 35). Bu sanatçılar arasında Sisley, resimlerinin neredeyse tümünün peyzajlardan oluşması nedeniyle ayrıcalıklı bir yere sahiptir.

Sisley on dokuzuncu yüzyıl Seine nehri kıyılarının ve Paris'in yakınlarındaki kırsal kent manzaralarının ressamı olarak bilinir. Manzara ressamlığı Sisley'in döneminde popüler bir dal değildir. Manzara resmi yeni bir konu da değildir. Örnek olarak empresyonistlerden önce konu olarak manzarayı ele alan Kuzey Avrupa Rönesans sanatçılarından Joachim Patinir'in resimleri gösterilebilir. Ancak Patinir manzara resmi yapabilmek için resimlerine dini başlıklar koymak gereği duymuştur (Farthing, 2014: 183).

Ortaçağların ardından Batı sanatı geleneğinde, doğayı ve insanları idealize etmek, sanatın gerekliliği gibi görülmüştür. Ancak 1800'lü yılların başlarında Romantizm sanat akımına dâhil edilen bazı sanatçılar, doğaya ve insanın iç dünyasına ilgi duymaya başlamışlardır. Romantik sanatçılar insanı ve doğayı olduğu gibi natürel halleri ile yücelik ve zayıflıklarıyla vermektan çekinmemişlerdir. Değişen sosyal, politik ve ekonomik ortamda yaşama karşı güvensizlik duyan ve sorgulayıcı olan sanatçılar, sanatın geleneklerini hiçe sayıp canlı renkler ve serbest fırça sürüşleriyle resim yapmaya başlamışlardır. Duyguyu, mantığa; sezgiyi akla tercih eden bu ressamlar konularına doğayı da eklemişlerdir (Hodge, 2011: 58-59). Romantikler iki şeyi öncelikleri yapmışlardır: bunlardan ilki bireyin kişiliğinin sosyal sınıflar içindeki hiyerarşiyi aştığı; ikincisi ise doğanın kendi başına güzel ve övgüye değer olduğudur (Powell-Jones, 2016: 5-6). İngiliz Romantiklerinden W. Turner'in, manzara resmine renk, ışık ve sis gibi atmosferik olayları katışındaki sıra dışı yaklaşımı Empresyonist resamlara ilham olabilecek niteliktedir. Bununla birlikte Empresyonistler en çok, Barbizon Okulu sanatçılarının manzara resimlerinden etkilenmişlerdir (Powell-Jones, 2016: 8).

İngiliz kökenli olan Sisley konusunda bu etkilenme farklı olmuştur. Sisley'in babası Fransa'da, Güney Amerika'yla yapay çiçek ticareti yapan bir firmanın yöneticisi iken, Sisley'i 18 yaşına geldiğinde iş deneyimi kazanması için Londra'ya göndermiştir. Ancak Sisley Londra'da ticaret yeteneğini geliştireceği yerde vaktinin çoğunu sanat galerilerinde geçirmiştir. Sisley iş için gittiği Londra gezisinde İngiliz manzara resimlerini incelemiş ve bunlardan çok etkilenmiştir. Sisley 1862 yılında Fransa'ya döndüğünde ailesinin rızasını alarak sadece sanatla uğraşma kararı almıştır. Böylelikle 1862 yılının Ekim ayında Gleyre'in atölyesinde sanat eğitimine başlamıştır. Sisley, Auguste Renoir, Claude Monet ve Frederic Bazille gibi çağdaş ressamlarla Gleyre'in atölyesinde tanışmış ve sonrasında sıkı dost olmuşlardır. Sisley'in doğaya karşı ilgisi ve Gleyre'in konu olarak peyzaj resmini önemsiz görmesi Sisley'in 1863 yılının ilkbaharında atölyeyi bırakmasına sebep olmuştur. Charles Gleyre, peyzaj resim türünü "çöküntü halinde bir sanat" olarak belirlemiştir. Londra ziyaretinde Turner ve Constable'in resimlerini görmüş olan Sisley ise Gleyre'den farklı düşünmektedir. Paris'te bir apartman dairesinde kiraladığı atölyesinde çalışmalara başlamış, günün yarısını ise Paris'in çevresindeki kırsal manzaraları resmederek geçirmiştir (Daulte, 1980: 15).

Monet'in öncülüğünde Sisley, Renoir ve Bazille 1864 yılında Fontainebleau Ormanının sınırındaki Chailly'de, birlikte, açık havada doğa resimleri yapmışlardır (Powell-Jones, 2016: 10). Doğaya karşı ilgileriyle bir araya gelip açık havada çalışmaya başlayan bu ressamın Empresyonist resmin temellerini böylece atmışlardır.

1.Sisley'in Yaşamı ve Sanat Çevreleri ile İlişkileri

1839 yılında Paris'te doğan İngiliz kökenli Alfred Sisley Fransa-Prusya savaşına kadar resimle amatörce ilgilenmiştir. Ancak Savaş, Sisley'i mali açıdan destekleyen babasını, kötü etkilemiştir. Para kazanmak durumunda kalan Sisley, ailesini geçindirmek için resim yapıp satmaya başlamıştır (Encyclopedia of Art Education). Fakat çok sevdiği resim sanatı, Sisley'i maddi bakımdan hiçbir zaman rahatlatmamıştır.

1.1. Sisley'in üretirken yaşadığı maddi sıkıntılar ve kendisini destekleyenler

Paul Durand-Ruel (1831-1922), Dr. Georges Viau (1855-1939) ve Eugene Meunier (1841-1906) gibi sanat koleksiyoncuları Sisley'in ilk hayranlarıydı ve O'nun resimlerini satın alarak yardım etmeye çalışmışlar ama çok fazla başarılı olamamışlardır. Neredeyse sadece manzara resmi yaptığı için daha geniş konu repartuarına sahip olan diğer Empresyonist ressamlar tarafından genellikle gölgede kalmıştır (Encyclopedia of Art Education).

Sisley'in İngiltere ziyaretlerinden birini müzisyen bariton Jean-Baptiste Faure sağlamıştır. Konser vermek için İngiltere'ye gittiği zaman Sisley'in orada yapacağı 6 tablosuna karşılık O'nun masraflarını karşılamıştır. Faure, Sisley'i olduğu kadar diğer empresyonist sanatçıları da desteklemiştir. Sisley, İngiltere ziyaretinde Haziran ayından Ekim ayına kadar 15 çalışma yapmıştır. Bu çalışmaların arasında Tahmes Nehri ve kıyısında yer alan Hampton Court ve East Molesey köprüsünü tasvir ettiği bir dizi resim de bulunmaktadır (Powell-Jones, 2016: 84).

İngiltere gezisi dönüşü Louveciennes'ten Marly-le-Roi'ya taşınır. Ekonomik sıkıntılarını çözüm olarak Monet, Renoir ve Berthe Morisot ile birlikte eserlerini satışa sunma kararı alırlar, ancak bu girişim büyük tepki alır ve polis aracılığı ile ortalık sakinleştirilir. Marly-le-Roi'dan da 1877 yılında Bellevue Bulvarı 7 numaraya yerleşmek için taşınır. Eugene Murer isimli lokanta işletmecisi Sisley ve ailesini her çarşamba öğle yemeğine davet etme ve resimlerini satabilmesi için müşteri bulma çabasını göstermiştir. Ancak bu yeterli gelmemiş ve Sisley, Theodore Duret'e resimlerini satabilmesi için yazdığı bir mektupla, kendisinden yardım istemiştir. Benzer şekilde Georges Charpentier'den de Bellevue'deki evinin taşınma masrafları ve yeni yerleşeceği Sevres'deki Grand_Rue 164 numaradaki konut için yardım istemiştir (Daulte, 1980).

Sisley 1 Haziran 1883'te Durand Ruel Galerisinde 70 tabloyla kişisel sergi açmıştır. Bu sergi de birbirinden güzel ve değerli resimlerin sergilenmiş olmasına rağmen hak ettiği maddi başarıyı gösterememiştir. Fakat bu yine de ressamı yıldırılmamış tekrar taşınmak zorunda kaldığı yeni yerde de hızla eser üretmeye devam etmiştir. 1883 Ekim ayında Moret'den 15 dakika uzaklıktaki Sablons'a, 1889 Kasım ayında da ailesiyle birlikte Moret-sur-Loing'a taşınmış ve Eglise Caddesine yerleşmiştir. 5 yıl sonra da Chateau caddesiyle Montmartre Caddesi arasındaki köşede bulunan gösterişsiz bir villaya yerleşip hayatının son 5 yılını burada geçirmiştir. 1890 yılı Şubat ayında ressam Alfred Roll'un önerisi sayesinde Güzel Sanatlar Ulusal Topluluğu Sergileri'ne yedek üye olarak kabul edilmiştir. Bu durum Sisley'i çok mutlu etmiştir. Sanayici François Depeaux Sisley'in (yaşamının sonlarına doğru, ölümüne yaklaşık 2 yıl kala) İngiltere'ye kendisiyle birlikte gelmesini sağlamıştır. 1897 yılında Seze Caddesi 8 numaradaki galeride sanat simsarı Georges Petit sponsorluğunda Sisley'in 146 yağlıboya ve 6 pastel çalışması retrospektif olarak sergilenmiştir. Basın yine bu sergiye ilgi göstermemiş ve Sisley'in umduğu sonuç alınamamıştır (Daulte, 1980).

1.2. Sisley'in dahil olduğu entelektüel çevre

1868 ve 1870 yılları arasında Paris'te Cafe Guerbois'te çeşitli alanlardan sanatçı, filozof, bilim adamları toplanıp sanat üzerine tartışmalar yapmışlardır. Sisley de bu toplantılara katılmış ama daha çok dinleyici olmayı tercih etmiştir. Cafe Guerbois toplantılarına katılanlar arasında hekim ve filozof Jean Astruc, sosyolog ve sanat eleştirmeni Theodora Duret, Cezair manzaralarıyla tanınmış ressam Gustave Achille Guillaumet, gravür sanatçısı Bracquemond, Courbet'nin öğrencisi Fantin- Latour, Bazille, Degas, Renoir, Monet ve Pissarro da vardır (Altuna, 1961: 43). Daulte, Cafe Guerbois'e gelen diğer bazı kişilerin adlarını vermiştir:

Burada Gleyre atölyesinin ve Academie Suisse'in sanatçıları ile karşılaşma ve sohbet etme olanağı da vardı. Bunlar genellikle en yaşlıları Edouard Manet'in çevresinde toplanmış oluyorlardı. Buraya, Duranty, Philippe Burty, Armand Silvestre gibi eleştirmenlerden gayri, romancı Emile Zola, çocukluk arkadaşı Paul Cezanne, desinatör Constantine Guys, fotoğrafçı Nadar ve sosyete ressamı Alfred Stevens de gelmekteydiler. Opera Güftecisi Blau ile Toulon'lu Fioupou da lokalin gedikli müşterilerindendi (1980: 18).

1870 yılında Fransa-Prusya arasındaki savaş sebebiyle sanat konulu bu toplantılar sonlanmıştır. Empresyonistlerin büyük çoğunluğu savaşa katılmış hatta Bazille, savaş meydanında hayatını kaybetmiştir. 1870 yılında Sisley, Monet ve Pissarro ile birlikte İngiltere'ye gitmiş ve savaş bitene kadar orada kalmıştır (Altuna, 1961: 43).

2.Sisley'in Erken Dönem Çalışmaları



Görsel 1: Alfred Sisley, Courances Parkı'nın Yakınındaki Yol, 1868, tuval üzerine yağlıboya, 40x65 cm, özel koleksiyon.

Sisley'in yaptığı ilk peyzajlar Barbizon ekolü ressamlarının resimlerini çağrıştırmaktadır. Sisley'in Görsel 1'deki "Courances Parkının Yakınındaki Yol" isimli çalışması profesyonel resim hayatına başlamadan önceki dönemine ait bir çalışmadır. Resimdeki gölgelerden anlaşılacağı üzere, güneşli bir gündür. Resimde olgun kahverengi ve yeşil tonları kullanmıştır. Bu palet, empresyonistlere özgü canlı renk paletinden henüz uzaktır.



Görsel 2: Alfred Sisley, Marlotte Caddesi, 1866, tuval üzerine yağlıboya, 65 x 92 cm, Bridgestone Sanat Müzesi.



Görsel 3: Alfred Sisley, Montmartre'den Görünüm, 1869, tuval üzerine yağlıboya, 70 x 117 cm, Grenoble Müzesi, Grenoble, Fransa.

Görsel 2'deki Marlotte Caddesi ve görsel 3'deki Montmartre'den Görünüm isimli resimlerde renk olarak kahve tonları yine ağırlıktadır. Başlangıçtan itibaren Sisley'in kompozisyonlarındaki denge ve kurgu başarılı; paleti armoniktir. Teknik olarak klasik üsluba tamamen hakimdir. Sisley'in aldığı sanat eğitiminin çok kısa süreli oluşu göz önünde bulundurulduğunda görsel 1- 2- 3'te de görüleceği gibi sanatçının yeteneğinin çapının oldukça geniş olduğu anlaşılacaktır.

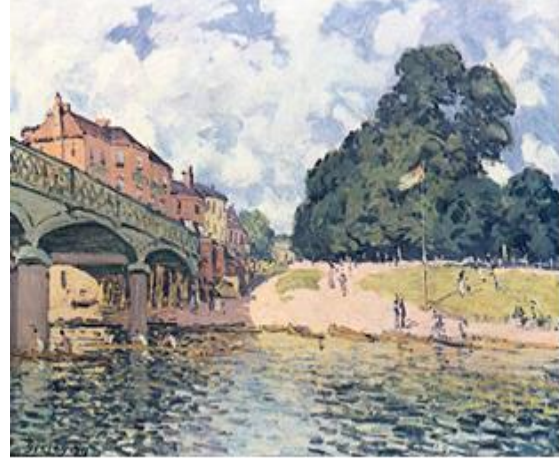
3. Sisley'in Olgun Dönem Resimleri

1871 ile 1874 arası Sisley için üretken bir dönem olmuştur. Bu dönemde ürettiği eserler ise oldukça niteliklidir. Sürekli taşınmasına rağmen Paris'in yakınlarında kalan Sisley, özellikle Ile de France ve Seine Vadisi'nin ressamı olmuştur. Sırasıyla Louveciennes, Voisins, Marly-le-Roi ve Meudon'ın resimlerini yapmıştır. Nehirlerin şiirsel güzelliğini ve yeşil kıyıların en alıcı görünümünü yakalamıştır. Uzaklarda kaybolan ağaçlı yollar, ışıltılı su yüzeyleri ve gökyüzü resmetmeyi sevdiği konulardır.

Sisley'i Empresyonist Ressamlar arasına dahil edecek ilk resimleri ise 1870 yılında Seine kıyıları ve Paris dolaylarında yaptığı resimler olmuştur (Daulte, 1980: 18). Saint Martin Kanalı'ndan Görünüm (Görsel 4) isimli resim bu örneklerden biridir. Renklerde açık tonlar ağırlıklı olarak kullanılmaya başlanmıştır. Kahve tonlarında azalma gözlenebilmektedir. Fırça sürüşü tuş tuş, tipik empresyonist tekniktir.



Görsel 4: Alfred Sisley, Saint Martin Kanalı'ndan Görünüm, 1870, tuval üzerine yağlıboya, 50 x 65 cm, Musée d'Orsay, Paris, Fransa.



Görsel 5: Alfred Sisley, Hampton Court Köprüsü, 1874, tuval üzerine yağlı boya, 46 x 61 cm.

1870 yılı Salon Sergisi'nde sergilenmiş olan görsel 4'deki Saint Martin Kanalı'ndan Görünüm, Sisley'in su ve gökyüzündeki ışık oyunlarını gösterdiği hoş bir resmidir. Gökyüzünün yansımalarını veren hafif dalgalı su kanalı, sakin ritmiyle ruh okşayıcı resmin, gökyüzüyle birlikte ana konusudur. Uzamış gölgeler ve gökyüzünün açık mor ağırlıklı tonlamasından anlaşıldığı üzere, günün akşam saati olmalıdır. Arka plandaki evler mavi ve mor tonlarıyla uzakta silüet sadeliğinde silikleşmiştir. Resmin sol tarafında kanalın yol kenarında yürüyen insanlar lekesele olarak verilerek manzaraya dahil edilmiştir.

Görsel 5'te görülen Hampton Court Köprüsü, yine gökyüzü ve suyun empresyonist yaklaşımla işlendiği, İngiltere'den bir manzaradır. Sisley, Opéra-Comique'in baritonu olan arkadaşı Jean-Baptiste Faure tarafından İngiltere'ye davet edildiği 4 aylık yaz mevsimi gezisinde Hampton Court ve East Molesey'i ziyaret etmiştir. Hampton Court Köprüsü resmi bu sırada yapılmıştır. Ressam tuvalini suyun diğer kenarına kurmuş ve köprüyü diyagonal bir açıdan resme yerleştirmiştir. Resmin sağ ve sol yarısı simetrik bir kurguya sahiptir. Evler ile köprüyü biçimsel olarak resmin sağındaki ağaçlar karşılamaktadır. Gökyüzü ve su yüzeyi de simetrik kompozisyona katkı sağlamaktadır. Merkezi ve tek kaçış noktalı perspektifin monotonluğunu kıran faktör renklerdeki dağılımdır. Gökyüzünün açık tonlarını köprünün ve ağaçların koyu tonları dengelemektedir. Mavi-yeşil tonları arasında, resmin ortasından yatay bir hatla geçen, insanların kayıklara bindiği kıyı şeridi sıcak renklerle oluşturulmuştur. Binalar ve kumsalın turuncu-sarı tonları sıcak yaz gününün havasını vermektedir. Hafif rüzgârın hareketlendirdiği su yüzeyi, çevre nesnelere yansıyan renklerle titreşimli görünümüyle, daha geniş fırça sürüşüne sahip resmin üst kadrajından uyumlu bir şekilde ayrılmaktadır.

Sisley'in kar manzaraları Empresyonist resimde, belki de gölgeli alanlardaki çevre nesne yansımalarının görülebildiği en iyi örnekleri oluşturmaktadır. Sisley 1874 yılında Louveciennes'i kış mevsiminde karlar altında defalarca resmetmiştir. Resmettiği manzaraları, 1872 ve 1873 yılı yaz mevsiminde de resmetmiş olması (Powell-Jones, 2016: 82) empresyonist yaklaşımın özelliklerinden biridir. Sanatçı gün ışığının etkisi altında görünen manzaraları farklı saatler dışında farklı mevsimlerin ışığı altında da ele almıştır.



Görsel 6: Alfred Sisley, Sevres yolu, 1873, tuval üzerine yağlıboya, 54 x 73 cm, Musée d'Orsay, Paris, Fransa.



Görsel 7: Alfred Sisley, Yolda kar, Louveciennes, 1874, tuval üzerine yağlıboya, 38 x 56 cm, Özel koleksiyon.

Görsel 6'daki Sevres Yolu isimli resim, ağaçlardaki turuncu, sarı ve kahve tonlarına bakılırsa sonbaharın sıcak güneşli bir gününde resmedilmiştir. Hafifçe sağa kıvrılan yol izleyicinin gözünü gökyüzüne, gökyüzünden ağaçlara ve ağaçlardan sağa sollu binalara yönlendirir. Simetrik ve tek kaçış noktalı resmin kompozisyonu, renk ve dokuların işlenişleriyle önemsizleşmiştir. Tuval üzerine boyanın, ritmik ve kısa fırça darbeleriyle sürülmesi anlık görüntünün hareketini hissettirmiştir. Ağaçların ve evlerin dikey yönünü dengeleyen gölgeler ve ufuk çizgisi; ufuk çizgisine ulaşan diyagonal hatların oluşturduğu denge, ressamın şövaletini Sevres yolunun resimdeki noktasına koyma sebebi olarak görülmektedir.

Görsel 7'de görülen Yolda Kar isimli çalışmada hakim renk beyaz, açık mavi ve gri tonlarıdır. Ağaçlar ve evlerin arasında hafif sağa kıvrılan yol tek kaçış noktalı perspektifi tamamlamıştır. Soğuk renklerin arasında evlerin bacası ve bazı tuğlalardaki turuncu renk resme sıcaklık vererek dengeyi sağlamaktadır. Resimde açık-koyu dengesi karlı alan ve ağaçlarla verilmiştir.

Görsel 8'de Sisley'in Empresyonist yaklaşımın, kar dokusu üzerinde gösterildiği en güzel örneklerden biri olan Argenteuil'de Kar Etkisi adlı eseri görülmektedir. Ressamın fırça sürüşündeki kendinden emin tavır gözlemlenebilmektedir. Kar üzerindeki kimi yerlerde erime ya da basılmayla çökmüş kar izleri, fırça sürüşünün uzunluğunu, yönünü ve formunu belirlemiştir. Bu özellik resmin dikkatle yapıldığının işaretidir. Argenteuil'de Kar Etkisi, Sisley'in hem fırça kullanım ustalığının hem de renkleri belirlemedeki yeteneğinin görülebileceği eserlerinden biridir. Havanın berraklığı ve bir kış gününe göre, güneşin ısıtmış olduğu sıcak atmosfer izleyiciye başarıyla hissettirilmiştir.



Görsel 8: Alfred Sisley, Argenteuil'de Kar Etkisi, 1874, tuval üzerine yağlıboya, 54 x 65 cm, Özel koleksiyon

Sisley'in Argenteuil'de Kar Etkisi isimli resmi için tuvalini koyduğu nokta, klasik Sisley manzara kadraji seçimlerindedir. Ancak klasik olmayan Sisley'in soğuk renkler arasında resmin üst tarafında, gökyüzünün ufuk çizgisinde bittiği yerde solda çitlerle başlayan, sağda ağaçların üzerindeki turuncu, kırmızı ve kahve tonlarını, melodik bir bestenin vurucu üst notaları gibi serpiştirmiş olmasıdır. Karda yürüyen en soldaki figürün turuncu bir leke şeklinde verilen yüzü bile resimden kaldırılırsa, resmin büyüğü kaçacak gibidir. Renklerin dağılımındaki bu hassas denge, ressamın sanatsal sezgisiyle sağlanmış olmalıdır.

Resimdeki birkaç fırça sürüşüyle oluşturulmuş figürler, doğanın bir parçası gibi görünmektedir. Resimdeki figürlerin tek başlarına bir önemi yoktur ki bu empresyonist resmin manzara resimlerindeki tipik yaklaşımdır. Monet'in 1877 yılına ait Saint-Lazare Garı resminde, İstasyonun içi, trenler, buhar ve insanlar birbirini tamamlayan şekilde, tren istasyonunun canlılığını ortaya koymaktadır. Monet'in resminde de insan figürleri birkaç fırça darbesiyle oluşturulmuştur (Newall, 2008: 63). Charles Baudelaire, 1862 yılında üzerinde çalıştığı Modern Hayatın Ressamı isimli eleştiri yazısında, modern dünyanın büyük kentlerinde sanatın nasıl yön alması gerektiği üzerinde durmuştur. Bu yazısıyla empresyonist ressamları desteklemiş ve yazısını okuyan empresyonist sanatçılar da Baudelaire'i destekler biçimde çalışmalarına yön vermişlerdir (51-52). Empresyonist resimle insan figürü böylece, kent yaşamının bir dokusu haline dönüştürülmüştür.



Görsel 9: Alfred Sisley, *Sis, Voisins*, 1874, tuval üzerine yağlıboya, 50,5 x 65 cm, Musée d'Orsay, Paris, Fransa.

Görsel 9'daki Sis isimli çalışma, Sisley'in atmosferik olayları gösterme yeteneğine örnektir. Gümüş rengi sisin tüm resim elemanlarını bağladığı bu eserde, biraz daha kalın boya kullanıldığı (Musée d'Orsay 1) belli olan çiçekler, ön plandadır. Bahçenin sınırını belirleyen çit, resmin sağ köşesinde kaybolma noktasındadır. Resmin ortasında eğilmiş, otları ayıklayan kadın figürü ve ağaçlar son derece rahat birkaç fırça darbesiyle yapılmıştır. Soyutlama sınırına gelmiş bu resim, sisin, ışığın nesnelere ulaşmasındaki bariyer olma özelliğini, masalsi havada vermiştir. Nemli havanın, puslu görünümü, açık pembe, mavi ve gri tonlarıyla oluşturulmuştur. Grinin tonlarının hâkim olduğu Sis, aynı zamanda sakin ve sessiz bir ortamı hissettirmektedir.

3.1. Sisley'in resimlerinde kompozisyon

Sisley, kompozisyonları açısından gayet gelenekselcidir. Adolphe Tavernier'ye yazdığı mektupta peyzaja olan sanatsal yaklaşımını şöyle açıklamıştır;

İzleyiciye sunulan konu yalın, anlaşılır ve inandırıcı olmalıdır. Yapıtın karşısına geçen şu ya da bu kişi daha ilk bakışta, ayrıntıları bir yana bırakarak, yapıtı oluştururken ressamı hangi ana konu heyecanlandırmış ve duygulandırmışsa, hemen o motife varmalıdır. Her tablonun sevilmemiş ve ayrıcalık tanınmış bir köşesi vardı. Corot'nun, hatta Jongkind'in de benimsediği alımlılık motiflerinden biri de budur. Peyzajın, konudan sonraki yanı yaşam ve harekettir (Daulte, 1980: 43).

Daulte'in da belirttiği gibi Sisley'in kendisine rehber olarak seçtiği usta ressamlar vardır. Ancak onları daha çok kompozisyon bakımından takip ettiği görülmektedir. Görsel 10'da görülen Jongkind'in Paris'te Seine ve Notre-Dame isimli resminin kompozisyonu, geniş gökyüzü, kıvrımlı yolu, üzerindeki lekese verilmiş figürler ve

nehirin ufuk çizgisinde kaybolan uzanışı ile tam da Sisley'in sevdiği peyzaj özelliklerine sahiptir.



Görsel 10: Johan Barthold Jongkind, Paris'te Seine ve Notre-Dame, 1864, Tuval üzerine yağlıboya, 42 x 56,5 cm, Musée d'Orsay, Paris, Fransa.

Jongkind, Hollandalı bir ressamdır ve Fransa'da 1846-1855 arası geçici olarak bulunmuştur. Daha sonra 1860'ta Fransa'ya kalıcı olarak yerleşir. Jongkind'i etkileyen ise on dokuzuncu yüzyıl Fransız manzara sanatçılarından Corot olmuştur. Jongkind'in resimlerinde gökyüzüne ayrılan geniş alan on yedinci yüzyıl Hollanda resim geleneğine bağlı oluşundandır. Ayrıca Sisley dışında Monet de Jongkind'in ışıklı renklerinden etkilenmiştir. Jongkind hiçbir zaman Empresyonistlerle sergilere katılmamış ve onlara dahil olmamışsa da Empresyonistlerin öncülü olarak görülmüştür. Paris'te Seine ve Notre-Dame resminde görülen, gökyüzü ve nehir üzerindeki hareket ve titreşim hissi veren kısa fırça sürüşleri ile renk kullanımı gibi özelliklerinden ötürü Empresyonizmle ilişkilendirilmiştir (Musée d'Orsay 2).

Konularının neredeyse hepsi manzara resmi olan Sisley için "Manzara Şairi" adı verilmesi yerinde bir tanımlamadır. Altuna, Sisley için şöyle yazmıştır "Normal göze alalade bir tabiat parçası gibi görünen bir kır, bir tarla, bir göl onun dahi gözleri ile cennetten bir köşe haline gelirdi" (1961: 41-42). Sisley, Güneş ışığının nesnelere üzerindeki etkisi ile nesnelere görünümünde değişen anlık etkileri araştırırken, resmin kompozisyonu ve sanatsal duyarlılığını bir kenara itmemiştir.

Sisley'in peyzajlarında uyguladığı perspektif girintili çıkıntılı olmasıyla sıkıcılıktan uzak bir kurguyla uzamı vermektedir. Yollar perspektif algısı için hem belirleyici hem de konu bakımından özeldir. Sisley'in peyzajlarında yol, doğa ile insanı kavram olarak bağlarken plastik açıdan göz, renk ve biçimiyle resim yüzeyinde de gezdirmektedir.

3.2. Sisley'in teknik ve renk kullanımı

Sisley çoğunlukla taval üzerine yağlıboya tekniğinde resimler yapmıştır. Yağlı boya, renklerin doğada görüldükleri hallerini vermede kolaylık sağlaması bakımından ve taval üzerinde resmin ilk yapıldığı canlılıkta uzun süre kalmasını sağlamada uygun bir malzemedir.

Sisley resimlerini olabildiğince gerçekçi yapmak istemiştir. Sisley'in gerçekçilik anlayışı natüralist resim anlayışından biraz daha kapsamlıdır. Sisley, doğa görünümünü perspektif ve renkleriyle doğru vermek istemesinin yanında yaşamın canlılığını ve zamanı da hissettirmek istemiştir. Sisley sanat eleştirmeni Adolphe Tavernier'ye yazdığı bir mektubunda, gökyüzünü betimleme konusundaki isteğini dile getirmiştir:

Nesneleri, kendi dokularına bağlı kalarak belirleme zorunluluğu kaçınılmaz bir koşuldur. Ayrıca doğada olduğu gibi bunların ışıkla sarılıp sarmalanması da gereklidir. İşte resim konusundaki en önemli aşamalardan biri de budur. Bence gökyüzü yönlendirici ve her bakımdan arabulucu nitelikler taşıyan gizemli bir olgudur. Gökyüzü sadece bir fon olarak değerlendirilemez. Aksine gökyüzü, çeşitli türdeki yüzeyleriyle (çünkü yeryüzü gibi gökyüzünün de yüzeyleri vardır) derinlik duygusunu belirlemekle kalmıyor, tablonun içerdiği kompozisyon etkenine ve kendi biçimselliğine oranlı bir doğrultuda devinme, kıvılcama, davranış ve akım duygusuna da olanak sağlıyor... (Daulte, 1980: 58).

Sisley'in resimlerinde gölgeler, gölgenin üzerine düştüğü yerin rengine göre, mor, mavi, gibi renklerle harmanlanarak verilmiştir. Empresyonist manzara resmi, yorumlama ile değil, doğanın gözlemlenerek, görüldüğü gibi tuvale aktarılmasıyla oluşturulmuştur. Empresyonist ressamlar, doğanın kendilerine görüldüğü şekline sadık kalarak resim yaptıkları süreçte gölgeli alanların çevrelerindeki nesnelerin yansıma renkleriyle oluştuğunu farketmişlerdir (Powell-Jones, 2016: 12). Bu önemli kavrayış o zamana kadar yapılmış peyzajların armonisinin aşılması anlamına gelmektedir. Gölgeli alanlarda kahverengi tonlarının hakim olduğu manzara resmi Empresyonistlerin manzaralarında maviden mora, mordan bordoya çeşitli tonlarda verilmeye başlanmıştır.

Sisley açık havada çalışmanın en uygun olduğu mevsimlerde resimler yapmıştır. Doğal olarak bahar ayları hem çalışabilme hem de uyanan ya da sararan doğanın sunacağı güzellikleri bulabilmek için uygun mevsimlerdir. Sisley, eşinin doktoruna yazdığı bir mektupla bu konuyla ilgili şöyle demiştir:

Burada havalar çok iyi gitti. Böylece tekrar çalışmaya başlama olanağını buldum. Bu yıl ilkbahar enikonu kuru geçiyor. Ağaçlar erken çiçek açmak için adeta birbirleriyle yarışır durumda. Ben de birçok şeye birden giriştim. Meslek bakımından peyzaj ressamlığı hiç de tozpembe değil. Örneğin bu sabah çok sert esen rüzgâr nedeniyle başladığım işi yarıda kesmek zorunda kaldım. Fakat bunu da, olduğu gibi zarar hanesine yazmak bence hatalı... baksanıza, bu fırsattan yararlanıyor ve sizinle biraz gevezelik etme olanağı buluyorum (Daulte, 1980: 50-51).

Hiç durmadan üreten bir ressam olduğu alıntıda anlaşılan Sisley için dış mekânda çalışmak, ışık ve renk konusunda resimlerinin biricikliğinin anahtarı konumundadır.

SONUÇ

1800'lü yılların sanat geleneğinde farklı yönelimleri olan birçok sanatçının sanat otoriteleri tarafından dışlanması sanat tarihi açısından olumlu sonuçlar doğurmuştur. Sisley'in atölye hocasının Sisley'in ilgi duyduğu konuyu önemsememesi O'nun atölyeden ayrılması ve kendi gelişimini geleneksel yönde yönlendirecek etmenlerden uzaklaşmasına sebep olmuştur.

Sisley'in peyzajlarının diğer Empresyonistlerin resimlerinden farkı, hava perspektifini etkili kullanmış olmasıdır. Resimlerinde kısa fırça vuruşları ve ışığın nesnelere yansıyan çeşitli renklerine rağmen derinlik etkisi güçlüdür. Yolların serimi ve ağaçların yataylara karşı dikey ve yan yana sıralanışı, Empresyonist resim tekniğinin, biçimlerin konturlarını neredeyse yok eden özelliğine rağmen, Sisley'in resimlerinde nesnelere takip edilebilir hatlar oluşturmuştur. Bu hattı sadece yan yana gelen resim nesnesi değil aynı zamanda renkle verilen derinlik sağlamıştır. Gölge vermekte kullanılan mavi-mor tonları, resmin uzak elemanlarını göstermede de kullanılarak, resme renk perspektifiyle derinlik etkisi vermiştir.

Sisley'in manzaraları Barbizon okulu ressamlarından Camille Corot'un manzaralarına benzer. Corot ve Sisley'in manzaraları arasındaki fark fırça sürüş tekniklerindedir. Sisley'in fırça sürüşü daha serbest ve kısa vuruşlu lekelerden oluşur.

Sisley'in manzaralarına genel olarak bakıldığında, çoğunlukla gökyüzü ve su yüzeyindeki ışık etkileri ile tabiat olaylarından kar ve sis üzerindeki ışık etkileri üzerinde yoğunlaşmış olduğu görülür.

Resimden hayatını kazanmaya çalışan Sisley, resimlerinin yerleşik beğeniye hitap etmemesine rağmen sırf para kazanmak için inandığı sanatsal tavrından vazgeçmemiştir. Yaşamı esnasında bu tavrı ona maddi sıkıntılar yaşatmış olsa da ölümünden sonra değeri anlaşılacak, eserleri ve kendisi ölümsüzleşmiştir. Peyzaj resim türünün sanat tarihi içerisinde ve sanat piyasasında daha kabul görülür hale gelmesinde Sisley'in cesur ve kararlı sanatsal tavrının katkısı vardır.

KAYNAKÇA

- Altuna, Sadun (1961). *Empresyonist Ressamlar Hayatları ve Eserleri*. İstanbul: Hayat kitapları.
- Daulte, F. (1980). *Alfred Sisley*. İstanbul: Baskan Yayınları.
- Encyclopedia of art education. <http://www.visual-arts-cork.com/paintings-analysis/chemin-de-la-machine.htm> Erişim: 16.09.2018
- Erden, E. Osman (2016). *Modern Sanatın Kısa Tarihi*. İstanbul: Hayalperest Yayınevi. ISBN: 978-605-66139-7-5
- Farthing, S. (2014). *Sanatın Tüm Öyküsü* (G. Aldoğan ve F. C. Çulcu, Çev.) (2. Bs.). İstanbul: Hayalperest Yayınevi. ISBN 978-65-63346-2-7
- Hodge, S. (2013). *Gerçekten Bilmeniz Gereken 50 Sanat Fikri* (E. Gözgülü, Çev.). İstanbul: Domingo. ISBN: 978-605-4729-16-6
- Musée d'Orsay 1. *Alfred Sisley. Fog, Voisins*. http://www.musee-orsay.fr/en/collections/works-in-focus/painting/commentaire_id/fog-voisins-8967.html?tx_commentaire_pi1%5BpidLi%5D=509&tx_commentaire_pi1%5Bfrom%5D=841&cHash=a8e94e5e7e Erişim: 16.09.2018
- Musée d'Orsay 2. *Johan Barthold Jongkind, The Seine and Notre Dame Cathedral, Paris*. http://www.musee-orsay.fr/en/collections/works-in-focus/painting/commentaire_id/the-seine-and-notre-dame-cathedral-paris-8945.html?tx_commentaire_pi1%5BpidLi%5D=509&tx_commentaire_pi1%5Bfrom%5D=841&cHash=4016f6f578 Erişim:26.09.2018
- Newall, Dianna (2008). *Empresyonistler Ayrıntıda Sanat* (E. Dastarlı, Çev.). İstanbul: Türkiye İş Bankası Kültür Yayınları. ISBN:978-605-360-771-7
- Powell-Jones, Mark (2016). *Empresyonizm* (E. Süren, Çev.). İstanbul: Remzi Kitabevi ISBN: 978-975-14-1716-9
- Tunalı, İsmail (2008). *Felsefenin Işığında Modern Resim*. İstanbul: Remzi Kitabevi. ISBN:978-975-14-1317-8

GÖRSEL KAYNAKÇA

- Görsel 1: <https://www.wikiart.org/en/alfred-sisley/path-near-the-parc-de-courances-1868> Erişim: 01.08.2018
- Görsel 2:
https://commons.wikimedia.org/wiki/File:Alfred_Sisley_-_Street_of_Marlotte_aka_Women_Going_to_the_Woods.jpg Erişim: 02.09.2018
- Görsel 3: <https://www.wikiart.org/en/alfred-sisley/view-of-montmartre-from-the-cite-des-fleurs-1869> Erişim: 01.08.2018
- Görsel 4: <https://theredlist.com/wiki-2-351-861-414-400-420-view-impressionism-profile-sisley-alfred.html> Erişim: 05.08.218
- Görsel 5:
<http://www.wikizero.co/index.php?q=aHR0cHM6Ly9mci53aWtpcGVkaWEub3JnL3dp a2kvRmljaGllcjpBbGZyZWRFU2lzbGV5XzAwOS5qcGc> Erişim: 16.09.2018
- Görsel 6:
<http://www.wikizero.co/index.php?q=aHR0cHM6Ly9mci53aWtpcGVkaWEub3JnL3dp a2kvTGvfQ2h1bWluX2RlX2xhX01hY2hpbmUsX0xvdXZlY2llbm5lcw> Erişim: 14.09.2018
- Görsel 7:
https://commons.wikimedia.org/wiki/File:Sisley-Snow_on_the_Road_Louveciennes.jpg
Erişim: 14.09.2018
- Görsel 8: <https://www.wga.hu/index1.html> Erişim: 16.09.2018
- Görsel 9:
https://commons.wikimedia.org/wiki/File:Alfred_Sisley_-_Fog,_Voisins_-_Google_Art_Project.jpg Erişim: 15.09.2018
- Görsel 10:
https://en.wikipedia.org/wiki/Johan_Jongkind#/media/File:Johan_Barthold_Jongkind_The_Seine_and_Notre-Dame_in_Paris.jpg Erişim:26.09.2018