

AN ETUDE ANALYSIS MODEL ON VIOLIN TEACHING

KEMAN ÖĞRETİMİNDE BİR ETÜT ANALİZİ MODELİ

Zeynep DEMİR YILDIZ¹
Yalçın YILDIZ²

Abstract

In the research; etude by Wohlfahrt that appears on Violin Method- II by Ömer Can, one of the most commonly used etude books in violin education, has been reviewed for its technical species, technical clusters, contributions for technical development and difficult parts analyzed through an analytical approach. Technical faults experienced in the etude have been defined and technical practices to overcome these faults in question have been prepared. Practicing studies and learning strategies have been planned in the way they are suitable for the etude.

Keywords: Instrument training, violin training, etude, analysis, etude analysis.

Özet

Araştırmada, keman öğretiminde en çok kullanılan etüt kitaplarından Ömer Can Keman Eğitimi II' de yer alan Wohlfahrt'a ait etüt, teknik özellikleri, teknik gelişim açısından yaptığı katkılar, teknik kümeleri ve zor bölümleri analitik bir yaklaşımla incelenmiştir. Etüt içinde karşılaşılan teknik güçlükler belirlenerek bu güçlükleri aşmaya yardımcı olmak için teknik çalışmalar hazırlanmıştır. Hazırlık alıştırmaları ve öğrenme yöntemleri etüdün yapısına uygun biçimde tasarlanmıştır.

Anahtar Kelimeler: Çalgı eğitimi, keman öğretimi, etüt, analiz, etüt analizi.

¹ Akçaabat Güzel Sanatlar Lisesi, Müzik Öğretmeni. zeynep_cik_demir@hotmail.com

² Arş. Gör. Karadeniz Teknik Üniversitesi, Fatih Eğitim Fakültesi, Güzel Sanatlar Eğitimi Bölümü. yildiz@ktu.edu.tr

Giriş

“Çalgı tekniğini ustalık düzeyinde geliştirmeyi öngören, aynı zamanda müzikal değerlere de ağırlık veren, araştırmacı nitelikte olgun alıştırma parçalarına” etüt adı verilir (Say, 2005 Akt. Özdemir, Dalkıran, 2011).

Keman eğitiminde, kemana ilişkin belli teknik güçlükleri veya belli seslendirim ya da yorum güçlüklerini yenmek için davranış kazandırmak amacıyla etütler yazılır.

Her etüt, çalıştırdığı teknik hedefle öğrencinin çalacağı eserlerde karşılaşılabileceği birçok güçlüğün giderilmesinde etkin rol oynar. Bu nedenle, her etüdün kapsadığı konu ya da teknik güçlükler ve söz konusu güçlüklerin giderilme yöntemleri, analitik bir yaklaşımla incelenmelidir.

“Etütler, eserlere oranla daha küçük çapta yazılmış olup, öğrenciye çalgı ya da sesle ilgili teknik özellikleri kazandırmayı amaçlar. Her ne kadar etütler öğrencinin ileri seviyedeki eserleri seslendirmesine temel sağlayacak biçimde yazılmış olsalar da öğrenci açısından teknik zorluklar içerebilirler ve bu teknik güçlüklerin giderilmesinde uygulanacak teknik çalışmalar eğitici ve öğrenci açısından dersin daha verimli hâle gelmesinde etkilidir”(Temiz, 2006).

Çalgı eğitiminin ve tabii ki keman eğitiminin önemli öğelerinden birini etütler oluşturmaktadır. İlk seviyeden ileri seviyelere kadar çalgı tekniğine ilişkin birçok güçlük, etütlerle aşılır. Bu bağlamda, etüt analizi çalışmaları, keman eğitimi açısından önemli bir yere sahiptir. Çalışmamızı, biçimsel, teknik ve müziksel anlamda gerçekleştirmek, analizimizin amacımıza daha çok hizmet etmesini sağlayacaktır. Müziksel açıdan etüdün motiflerini ve formunu incelerken, teknik açıdan da teknik kümeler ve bu kümelerdeki güçlüklerin ve diğer kazanımların ne tür yöntemlerle aşılabileceği ve etüdün amaçları irdelenmelidir.

“Müzikte motif kavramı bir eserin tematik kimliğe sahip en küçük yapı birimi olarak tanımlanabilir. Bir motif, şaşırtıcı kısalığına ve kendi basına anlamlı bir bütün olmamasına rağmen, ilişkin olduğu eserin pek çok noktasında aynen veya farklılaştırılmış biçimleriyle defalarca yinelenerek bütünlüğü sağlayıcı hayati bir unsur haline dönüşür(Berki, 2004; Akt. Onuk, 2009).

Teknik motif, etüdün ya da eserin içinde bulunan benzer artikülasyon ve/veya benzer notasal akış (ezgisel hareket) içeren, birkaç notadan ya da ölçüden oluşan nota grubudur. Teknik motif analizi: Etüdün farklı teknik motiflerle oluşturduğu teknik kümelerin belirlenmesidir (Onuk, 2009).

Müzik oluşturma süreçlerinin (besteleme, seslendirme/yorumlama ve doğaçlama) her birinde analitik yaklaşım zorunludur. Özellikle seslendirme/yorumlama gibi performansa dayalı müziğin, kişinin bilişsel, duyuşsal, sezgisel ve devinişsel alanlarının tümünü kullanırmak zorunda bırakması, bu alanların birbirine dayalı etkileşiminin yüksek düzeyde olmasını gerektirmektedir. Daha etkili bir seslendirmeye neden olacak söz konusu bu yüksek düzeydeki etkileşimin gerçekleştirilebilmesindeki ön koşul, çalışılan etüt ya da eserin (düzeyi ne olursa olsun) genel müzikal doğrular ve piyano eğitiminin beklentileri ekseninde hem teknik hem de müzikal disiplinler açısından analizinin yapılmasıdır (Bağçeci, 2003).

“Analiz yolu ile daha iyi tanınan etütlerin algılanışı ve benimsenmesi de kolaylaşır. Özellikle eğitim amaçlı etütlerin incelenmesi, analiz edilmesi ve bu gözden geçirme süreçlerinden faydalı çıkarımlarda bulunulması, şüphesiz sürece olumlu katkılar sağlayacaktır” (Kurtuldu, 2009).

Çalışmanın önemi

Bu çalışmada, müzik eğitiminin önemli dallarından biri olan çalgı eğitiminde ve çalgı eğitimi içerisinde yer alan keman eğitiminde, çalgı tekniğine ilişkin becerilerin oluşturulması için sıklıkla kullanılan etütlerden, Can'ın (2000: 40) Keman Eğitimi 2 Kitabında yer verdiği, Wohlfahrt'a ait bir etüt analiz edilmiştir. Temel bilgiler verilmiş, teknik zorluklar açıklanmış, teknik kümelerle ilişkin egzersizler oluşturulmuş ve kümelerin nasıl çalışılması gerektiği açıklanmıştır.

Analiz

Etüdün Genel Yapısı

Etüd do majör tonda yazılmıştır. Etüdün ölçü sayısı 4/4'lük olup, toplam kırk ölçüden oluşmaktadır. Temposu andantedir. Etütte ikilik, dörtlük, noktali dörtlük, dörtlük sus, sekizlik nota ve onaltılık nota değerinden oluşan süslemeler kullanılmıştır. Dolce(tatlı bir şekilde), ritardando, *a tempo*(önceki tempoda), *mf*(mezzoforte), *f*(forte), crescendo ve decrescendo işaretleri kullanılan müzik terimleri arasındadır. Etüt, 1, 2 ve 3. pozisyonları içermektedir. Etüdün başlangıç yay hareketi "çekerek" belirtilmiştir. Etüt boyunca bütün yay türü kullanılmaktadır. Bunun yanı sıra, etütte, geçici ses değiştirici işaretler ve pozisyon geçişleri için parmak numaraları belirtilmiştir. Etüdün içerdiği yay tekniği, legato(bağlı çalma) tekniğidir. Etüdün güçlüğü orta, kısmen zor seviyedir.

Etüdün Genel ve Özel Amaçları

Etüdün genel amacı, do majör tonda, legato yay tekniğini kullanarak 1, 2 ve 3. pozisyonlarda, pozisyon geçişlerini doğru ve temiz çalmayı geliştirmektir.

Etüdün özel amacı, 4/4'lük ölçüde, atlamalı seslerden oluşan sesleri, geçici ses değiştirici işaretlere dikkat ederek doğru ve temiz şekilde çalmayı sağlamaktır.

Teknik kümeye ilişkin bulgular

Tablo 1.
Teknik Kümelerin Dağılımı

Teknik Küme (TK)	Teknik Kümelerin Güçlükleri	Teknik Kümeyi Oluşturan Ölçülerin Numaraları	Teknik Kümelerin Etütte Kullanılma Oranı (%)
TK1	Süslemelerin yer aldığı atlamalı ve sıra seslerden oluşan ve ölçü içinde inici-çıkıcı seyir gösteren sesleri, üzerinde belirtilen parmak numaralarına uygun şekilde, geçici ses değiştirici işaretleri de dikkate alarak 1. pozisyonda, legato tekniğine uygun, <i>mf</i> ve bağlı ve temiz çalma.	1-4 9-12 25-28	%30
TK2	Süslemelerin de yer aldığı atlamalı ve sıra seslerden oluşan ve ölçü içinde bazen çıkıcı bazen de inici seyir gösteren sesleri, üzerinde belirtilen parmak numaralarına uygun şekilde, nota değerlerine uygun ve pozisyon değişikliklerini (1-3) dikkate alarak, bağlı, <i>f</i> , crescendo ve decrescendo müzik terimlerine de dikkat ederek doğru ve temiz çalma.	5-8 29-32	%20
TK3	Süslemelerin yer aldığı, atlamalı seslerden oluşan ve çoğunlukla çıkıcı seyir gösteren sesleri, nota değerlerine uygun ve 3. pozisyonda; geçici ses değiştirici işaretleri de dikkate alarak bağlı, doğru ve temiz çalma.	13-16	%10
TK4	Süslemelerin de yer aldığı, ölçü içerisinde bazen çıkıcı bazen de inici seyir gösteren ve atlamalı seslerden oluşan sesleri, nota değerlerine uygun; pozisyon değişikliklerini (1-3) ve geçici ses değiştirici işaretleri de dikkate alarak bağlı, doğru ve temiz çalma.	17-20	%10

TK5	Ölçü içerisinde çoğunlukla çıkıcı seyir gösteren ve alterasyon seslerin de kullanıldığı, atlamalı ve süslemeli seslerden oluşan ölçüleri, nota değerlerine uygun, pozisyon değişikliklerini(1-3)dikkate alarak, yine içerisinde bulunan ritardando(giderek yavaşlama), crescendo ve decrescendo terimlerine uygun, bağlı, doğru ve temiz çalma.	21-24	%10
TK6	Süslemelerin de yer aldığı, ölçü içerisinde bazen çıkıcı bazen de inici seyir gösteren ve atlamalı seslerden oluşan sesleri, nota değerlerine uygun; pozisyon değişikliklerini (1-2) ve geçici ses değiştirici işaretleri de dikkate alarak bağlı, <i>mf</i> doğru ve temiz çalma.	33-36	%10
TK7	Süslemelerin yoğun olarak yer aldığı, ölçü içinde çıkıcı seyir gösteren ve atlamalı seslerden oluşan sesleri, nota değerlerine uygun; pozisyon değişikliklerini (1-2) ve geçici ses değiştirici işaretleri de dikkate alarak bağlı, doğru ve temiz çalma.	37-40	%10

Etüdün Zor Bölümü ve En Zor Çalınan Teknik Küme

Etüdün en zor teknik kümesi 2. teknik kümedir ve en zor bölüm ise teknik kümenin 7. ve 8. ölçüleri arasındaki bölümdür. Bu bölümde, ikilik, dörtlük, sekizlik ve çoğunlukla onaltılık nota sürelerinden oluşan ölçüler, çıkıcı ve inici seyir gösteren atlamalı seslerden oluşmaktadır. 7 ve 8. ölçüler boyunca, çıkıcı ve inici seyir gösteren atlamalı seslerin, gerekli pozisyon geçişleriyle bağlı çalınması, teknik kümenin güçlükleri arasındadır.

Etüdün Geneli ve Zor Bölümlerinde Kullanılacak Yöntemler

1. Teknik Küme: 1. Teknik küme, dört ölçüden oluşmakta; ikilik, dörtlük, dörtlük sus, sekizlik ve onaltılık nota değerlerinden oluşan süslemeleri içermektedir. Atlamalı ve sıra seslerden oluşan ve çıkıcı-inici seyir gösteren sesler, legato tekniğine uygun bağlı çalma becerisini geliştirmektedir. Etüdün 2. ve 3. ölçülerinde bulunan süslemelerde geçici ses değiştirici işaret kullanılmıştır. Teknik kümedeki sesler 1. pozisyonda olup, telden tele geçişlerin doğru ve temiz çalınması için parmak numaraları belirtilmiştir. Ayrıca teknik kümede, *mf* nüans terimi kullanılmıştır. Teknik küme öncesi, süslemelerin doğru ve temiz çalınmasını sağlamak için, öncelikle uygun hazırlık çalışmaları yapılmalı; ardından teknik küme yavaş şekilde çalıştırılmalıdır.

Şekil 1.

Birinci Teknik Küme Motif Örneği

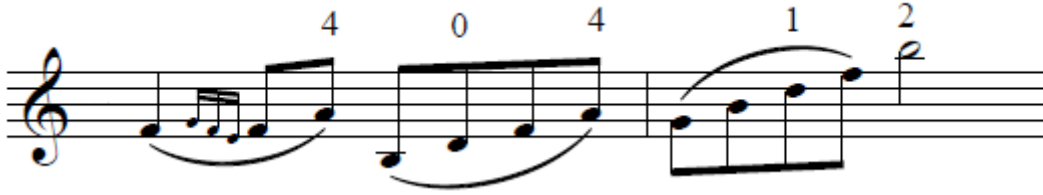


2. Teknik Küme: Aynı zamanda etüdün en zor teknik kümesi olan 2. Teknik küme, dört ölçüden oluşmaktadır. Ölçü içinde sesler, ikilik, dörtlük, dörtlük sus, sekizlik ve onaltılık nota değerlerinden oluşmakta; çoğunlukla atlamalı sesleri içermekte olup, bazen çıkıcı bazen de inici seyir göstermektedir. Teknik kümenin 7. ve 8. ölçülerinde 1-3 pozisyon geçişi kullanılmıştır. Özellikle 8. ölçüde, 3. pozisyonda başlayıp 1. pozisyona geçişin sağlandığı atlamalı seslerin, inici seyir gösteren onaltılık nota değerlerinden oluşması ve bağlı çalma becerisi gerektirmesi, teknik kümeyi zorlaştırmıştır. Pozisyon geçişleri, parmak numaraları ile belirtilmiş olup, teknik

kümenin 2. ve 4. ölçülerinde crescendo-decrescendo müzik terimleri ile *f* nüans terimi kullanılmıştır.

Pozisyon geçişlerinin yer aldığı ölçülerin, öncelikle bağısız ve yavaş şekilde çalıştırılması, telden tele geçişlerin doğru ve temiz şekilde çalınmasını sağlayacaktır.

Şekil 2.
İkinci Teknik Küme Motif Örneği



3. Teknik Küme: Teknik küme, dört ölçüden oluşmaktadır. Ölçülerde, ikilik, dörtlük, noktalı dörtlük ve sekizlik nota ile onaltılık nota değerlerinden oluşan süslemeler kullanılmıştır. Ölçüler, atlamalı seslerden oluşmakta olup, çıkıcı-inici seyir göstermektedir. 3. teknik küme, sadece 3. pozisyonu kapsamakta; pozisyonadaki sesler, parmak numaralarıyla belirtilmektedir. Teknik kümenin 2. ölçüsünde, geçici ses değiştirici işaretlerin kullanıldığı süslemeler mevcuttur. Yay türü diğer teknik kümelerde olduğu gibi bütün yay olmakla birlikte, ölçülerdeki sesler, legato tekniğine uygun bağlı çalınmaktadır. Teknik kümede, telden tele geçişlerde doğru ve temiz sesler elde etmek amacıyla ölçüler, önce detaşe, sonra legato tekniğine uygun çalıştırılmalıdır.

Şekil 3.
Üçüncü Teknik Küme Motif Örneği



4. Teknik Küme: Teknik küme, dört ölçüden oluşmaktadır. Çoğunlukla atlamalı seslerden oluşan ölçüler bazen çıkıcı bazen de inici seyir göstermektedir. Teknik kümenin 1, 3 ve 4. ölçülerinde, geçici ses değiştirici işaretlerin kullanıldığı süslemeler bulunmaktadır. Teknik küme 1. ve 3. pozisyonları içermekte olup, pozisyon geçişleri parmak numaralarıyla belirtilmiştir. Pozisyon geçişlerinin yer aldığı ölçüler bağısız şekilde tek tek çalıştırılmalı, sonra legato tekniğine uygun, bağlı olarak birleştirilmelidir.

Şekil 4.
Dördüncü Teknik Küme Motif Örneği



5. Teknik Küme: Dört ölçüden oluşan teknik kümede ölçüler, ikilik, dörtlük, sekizlik, onaltılık nota ve yine onaltılık nota sürelerinden oluşan süslemelerden oluşmakta olup, inici-çıkıcı seyir göstermektedir. Teknik kümede, inici- çıkıcı seyir gösteren atlamalı ve sıra sesler, 1. ve 3. pozisyonları kapsamakta olup, legato tekniğine uygun yazılmıştır. Teknik küme boyunca belirtilen süslemelerden bazılarında, geçici ses değiştirici işaret kullanılmıştır. Yine teknik kümenin ilk ölçüsünde crescendo terimi belirtilmiş, son ölçüsünde decrescendo terimi ile ritardando (giderek yavaşla) müzik terimi kullanılmıştır.

Teknik kümede, telden tele geçişlerde doğru ve temiz sesler elde etmek amacıyla ölçüler, önce detaşe, sonra legato tekniğine uygun çalıştırılmalıdır.

Şekil 5.
Beşinci Teknik Küme Motif Örneği



6. Teknik Küme: Teknik küme, dört ölçüden oluşmakta olup, ikilik, dörtlük ve sekizlik nota ile onaltılık nota sürelerinden oluşan süslemelerden oluşmaktadır. Gerek süslemelerin bir kısmında gerekse ölçü içindeki bazı seslerde ses değiştirici işaretler kullanılmıştır. Atlamalı ve sıra seslerden oluşan ölçüler, çıkıcı-inici seyir göstermektedir. Teknik kümenin dördüncü ölçüsü 1-2 pozisyonları içermekte olup, pozisyon geçişleri, parmak numaralarıyla belirtilmiştir. Teknik kümede *mf* nüans terimi belirtilmiştir.

Pozisyon geçişlerinin yer aldığı ölçüler bağımsız şekilde tek tek çalıştırılmalı, sonra legato tekniğine uygun, bağlı olarak birleştirilmelidir.

Şekil 6.
Altıncı Teknik Küme Motif Örneği



7. Teknik Küme: Dört ölçüden oluşan teknik kümede ölçüler, ikilik, dörtlük, dörtlük sus sekizlik nota ve yine onaltılık nota sürelerinden oluşan süslemelerden oluşmakta olup, çıkıcı seyir göstermektedir. Teknik kümede, çıkıcı seyir gösteren atlamalı ve sıra sesler, 1. ve 3. pozisyonları kapsamakta olup, pozisyon geçişleri parmak numaralarıyla belirtilmiştir. Teknik küme, parça boyunca olduğu gibi legato tekniğine uygun yazılmıştır. Süslemelerin bazılarında ses değiştirici işaretler kullanılmıştır.

Pozisyon geçişlerinin yer aldığı ölçülerin, öncelikle bağımsız ve yavaş şekilde çalıştırılması, telden tele geçişlerin doğru ve temiz şekilde çalınmasını sağlayacaktır.

Şekil 7.
Yedinci Teknik Küme Motif Örneği



Hazırlık Çalışmaları ve Öğretim Yöntemleri

Yapılan incelemeler sonucunda etütte, 16'lık notalardan oluşan süslemelerin legato tekniğine uygun olarak yoğun bir şekilde kullanıldığı, çoğunlukla 1 ve 3. pozisyon geçişlerinin yer aldığı anlaşılmıştır. Hazırlık çalışmaları içerisinde, yapılan inceleme sonucu elde edilen teknik özellikler kullanılmaya çalışılmıştır. Hazırlık çalışmalarında yoğun olarak kullanılan süslemelerin legato tekniğine uygun kullanımına ilişkin bir alıştırma hazırlanmıştır.

Şekil 8.
Süsleme içerikli dizi çalışması



2.teknik kümede doğru ve temiz sesler elde etmek amacıyla özellikle 7 ve 8. ölçü, aşağıda belirtildiği gibi yavaş şekilde önce bağırsız, sonra etütteki gibi bağı çalıştırılabilir.

Şekil 9.
Detaşe yay tekniğine uygun çalışma



Etüde yönelik çalışma yöntemi belirlenmesinde, etüt, teknik özellikleri, teknik gelişim açısından yaptığı katkılar, teknik kümeleri ve zor bölümleri dikkate alınmıştır. Yapılan incelemede etüdün bölümlere ayırarak çalışma (örgütlenme) ve basit ve anlamlandırıcı tekrar yöntemleriyle çalışılabileceği düşünülmüştür. Bölümlere ayırarak çalışmada etüt, ikişer ölçülük motiflerin birlikte çalışılarak birleştirilmesiyle çalışılabilir. Tüm bölümlerde çalışılabilecek olan bu yöntem sayesinde eserin parçadan bütüne doğru planlı bir şekilde çalışılması mümkündür.

Örgütlenme stratejisi, düzenleme ya da bilgiyi gruplama, tutarlı yapılar oluşturma ile kodlamaya yardım eden önemli bir süreçtir. Örgütlenmede bilginin yeniden düzenlenmesi, gruplanması işlemleri yer alır. Örgütlemenin bir başka özelliği de parça, bölüm ya da başlıkların aşamalı bir ilişki içermesidir (Subaşı, 2003: 273, Akt. Kurtuldu, 2009).

Diğer öğrenme yöntemi olarak belirtilen basit ve anlamlandırıcı tekrar yönteminde ise etüdün zor olan bölümlerinin bonası yapılarak basit tekrarlarla çalışmanın faydalı olabileceği düşünülmüştür.

Tekrar stratejileri bir listeyi yinelemek ya da bir metni aynen tekrar etmek gibi bilginin uzun süreli belleğe daha uygun işlenmesine yardım eder. Tekrar stratejileri bir listeyi yinelemek ya da bir metni aynen tekrar etmek gibi bilginin uzun süreli belleğe daha uygun işlenmesine yardım eder. Bu nedenle, öğrencilerin, öğrenme sürecinde, davranış kazanabilmeleri ve bunun kalıcı olmasını sağlamak için tekrar yapmaları gerekir.

Genel olarak, etüdün tüm teknik kümeleri belirtilen öneriler ve çalışmalar ışığında, ayrı ayrı ve başlangıçta yavaş tempo ile çalıştırılmalıdır.

Sonuçlar

Yapılan bu etüt analizinin amacı, Wohlfahrt'a ait etüdün en etkili şekilde çalınmasını sağlamaktır. Etüdün güçlük seviyesi orta- zor seviyedir. Etüt, pozisyon geçişlerini, legato yay tekniğinde, doğru, temiz ve etkili şekilde kullanmak için yazılmıştır.

Yapılan çalışmada kümelerin etütteki kullanılma oranlarının yüzdesi yazılmış, teknik kümelerin içeriği ve en zor teknik kümenin nasıl çalışılması gerektiği anlatılmış olup, yine etüt için bir çalışma yöntemi sunulmuştur. Hazırlık çalışmaları yapıldığında ve gereken yöntemle çalışıldığında, etüt, daha doğru ve kısa bir süre içinde çalınacaktır.

Bölümlere ayırarak çalışma ve basit ve anlamlandırıcı tekrar yöntemleri ile etüdün daha doğru bir şekilde öğrenilmesini ve kalıcı olmasını sağlamak mümkündür.

Yapılan tüm analiz çalışmaları, ele alınan etüdün ayrıntılarına yönelik bilgilerin etüde yönelik bakış açısı ve çalışma disiplini olumlu yönde etkileyecek sonuçlar içermektedir. Bu açıdan bakıldığında keman eğitiminde analiz kavramı ve gerekliliğine yönelik çalışmaların önemi ortaya çıkmaktadır. Çalışılan bir etüdün ya da eserin analiz edilerek genel ve ayrıntılı özelliklerinin ortaya konulması, bireyin esere veya etüde yönelik tutumunu, bakışını ve çalışma planını etkileyecektir. Keman eğitiminde analize yer verilmesi başarıyı olumlu yönde etkileyebilme olasılığı sebebiyle önemlidir. Dolayısıyla keman eğitimi sürecinde karşılaştırmalar yaparak, farklı özellikleri belirleyerek ve çıkarımlarda bulunarak analizler yapılması, öğrencilerin yaklaşımını ve ilgisini olumlu yönde etkileyecektir.

Kaynaklar

- Bağçeci, S. E.,(2003). Pişano Eğitiminde Müzikal Analiz Kavramı – Kapsamı ve Örnek Klavye Analizleri. *Fırat Üniversitesi Sosyal Bilimler Dergisi*, 13(1), 159 – 176.
- Can, Ö.,(2000). Ömer Can Keman Eğitimi 2 Kitabı. s:40.
- Kurtuldu, K.,(2009). Czerny Op. 299 30 Numaralı Etüte Yönelik Teknik ve Biçimsel Analiz. *Mehmet Akif Ersoy Üniversitesi Sosyal Bilimler Enstitüsü Dergisi*, 1(1), 28-38.
- Onuk, Ö.,(2009). Köhler'in Op.33 Vol. II 4 Numaralı Flüt Etüdünün Analizi. *Türk Eğitim Bilimleri Dergisi*, 7(3), 655-666.
- Özdemir, G. ve Dalkıran, E.,(2011).Viyola Öğretimine Yönelik Örnek Etüt Analizi. *İnönü Üniversitesi, Sanat ve Tasarım Dergisi*,1(2), 135-142.
- Temiz, E.,(2006). Panofka 24 Vocalizzi Etüt Kitabında Yer Alan 2 No'lu Etüt Analizi, *Türk Eğitim Bilimleri Dergisi*, 4(4), 397-407.