

Article History

Received / Geliş
25.07.2019

Accepted / Kabul
29.10.2019

Available Online / Yayınlanma
31.10.2019

**COMPUTER AIDED COMPARISON OF
CLASSICAL TURKISH MUSIC WORKS
COMPONENTED IN BÜSELİK MAKAM AND
THEORETICAL INFORMATION ABOUT THIS
MAKAM**

BÜSELİK MAKAMINDA BESTELENMİŞ KLASİK TÜRK MÜZİĞİ
ESERLERİ İLE BU MAKAMA AİT NAZARİ BİLGİLERİN BİLGİSAYAR
DESTEKLİ KARŞILAŞTIRILMASI¹

Kubilay YILMAZ²
Erol BAŞARA³
Serdar ÇELİK⁴

Abstract

In this study, the theoretical knowledge of the Büselik makam and the sample works composed in the pre-Arel period were compared. In this way, it is aimed to compare similarities and differences between traditional usage and Arel theory. The study was limited to the compositions in the form of şarkı that were composed before the Republican Period and recorded in the TRT Turkish Art Music repertoire. 20 works containing these features were taken as samples. The sample works are examined in terms of makam elements such as makam scale, switch, strong/dominant fret, expansion of the scales, stays etc. The analyzes were carried out both traditionally and by means of Seyr-i MIDI analysis program and the results of the two analyzes were interpreted together. Finally, the data obtained from the analyzes are compared with the Arel theory and the non-overlapping points are expressed in the conclusion section. Although the Büselik makam was described as “simple makam” by Arel and the musicologists based on it, the information we obtained from the works shows that it has a more complex structure than the simple makams. Especially the Çargâh fret, which is the third degree of the scale, is the first or only dominant fret in most of the works and the fact that Çargâh and Nikrız are frequently placed on this fret are among the main indicators of this.

Key Words: Classical Turkish Music, Hüseyin Sâdeddin Arel, Simple makams, Büselik makam.

Özet

Çalışmada, Büselik makamına ait nazari bilgiler ile bu makamda, Arel öncesi dönemde bestelenmiş örnek eserler karşılaştırılmıştır. Bu sayede, geleneksel kullanım ile Arel nazariyatı kıyaslanarak benzerlik ve farklılıkların tespit edilmesi amaçlanmıştır. Araştırma, Cumhuriyet Dönemi öncesinde bestelenmiş, TRT Türk Sanat Müziği repertuarına kayıtlı olan şarkı formunda eserler ile sınırlı tutulmuş, bu özellikleri barındıran 20 eser, örneklem olarak alınmıştır. Örnek eserler, makam dizisi, donanım, güçlü perde, dizinin genişlemesi, kalışlar ve geçkiler vb. gibi makam unsurları bakımından ele alınmış; analizler hem geleneksel yöntem ile ölçü ölçü incelenerek hem de Seyr-i MIDI isimli analiz programı aracılığıyla yapılmış ve iki analiz sonuçları beraber yorumlanmıştır. Son olarak, analizlerden elde edilen veriler ile Arel nazariyesi karşılaştırılmış ve örtüşmeyen noktalar sonuç bölümünde ifade edilmiştir. Büselik makamının, Arel ve onu temel alan müzikologlar tarafından “basit makam” olarak nitelendirilmesine karşın eserlerden elde ettiğimiz

¹ Bu çalışma, Sivas Cumhuriyet Üniversitesi Sosyal Bilimler Enstitüsünde hazırlanan “Arel Nazariyatındaki Basit Makamlarda Bestelenmiş Klasik Türk Müziği Eserleri ile Bu Makamlara Ait Nazari Bilgilerin Bilgisayar Destekli Karşılaştırılması” isimli, Sivas Cumhuriyet Üniversitesi BAP Birimi tarafından desteklenen, sanatta yeterlilik tezinden derlenmiştir. Nevşehir Hacı Bektaş Veli Üniversitesi ve RESSCONGRESS tarafından 25-27 Haziran 2019 tarihleri arasında düzenlenen “3. Eğitim Bilimleri ve Sosyal Bilimler Sempozyumunda” sunulup özet metin olarak yayınlanmıştır.

² Dr. Arş. Gör., Sivas Cumhuriyet Üniversitesi, Eğitim Fakültesi Müzik Eğitimi Ana Bilim Dalı.

³ Prof., Sivas Cumhuriyet Üniversitesi, Eğitim Fakültesi Müzik Eğitimi Ana Bilim Dalı.

⁴ Doç. Dr., Sivas Cumhuriyet Üniversitesi, Eğitim Fakültesi Müzik Eğitimi Ana Bilim Dalı.

bilgiler, bu makamın basit makamlardan daha karmaşık bir yapıya sahip olduğunu göstermektedir. Özellikle dizinin üçüncü derecesi olan Çargâh perdesinin çoğu eserde tek başına ya da birinci derece güçlü perde olması ve bu perde üzerinde çok sık Çargâh ve Nikrîz çeşnilerinin yer alması bunun başlıca göstergeleri arasındadır.

Anahtar Kelimeler: Klasik Türk Müziği, Hüseyin Sâdeddin Arel, basit makamlar, Büselik makamı.

GİRİŞ

Arel nazariyesi, zaman zaman çeşitli yönlerden eleştirilere maruz kalsa da yaklaşık bir asırdır Türk makam müziği nazariyesinde en önemli referans kabul edilmektedir. Notasyon, onun sistemine göre yazılıp, makam kavramı onun fikirlerine göre ele alınmakta ve Türk müziği eğitim kurumlarında onun öğretileri aktarılmaktadır. Fakat söz konusu nazariyenin gerek makamların oluşumu ve sınıflandırılması gerekse ana dizi ve ses sistemi açılarından önemli eksiklikleri mevcuttur. Bu eksiklikler, özellikle son dönem araştırmacıları (Tura, Can, Oransay, Kutluğ, Öztürk, İrden, Yavuzoğlu, Yarman, Özek vd.) tarafından yapılan önemli çalışmalarla defalarca dile getirilmesine rağmen önemli ölçüde müzik insanı Türk müziği öğrenim ve öğretimini bu nazariye esaslarına göre devam ettirmektedir.

Bizim de öğrenim ve aktarım süreçlerimizde karşılaştığımız başta ses sistemindeki aksaklıklar ve çelişkiler ile makamların oluşumu ve sınıflandırılması konularındaki eksik, sınırlayıcı ve geleneksel icra ile çelişen bazı noktalar, Arel öncesi dönemde bestelenmiş eserler ile Arel nazariyesinin detaylı bir şekilde karşılaştırılması gerektiğini düşündürmüştür. Bu sebeple karşılaştırmalı bir çalışma fikri oluşmuş ve “Arel’in basit makamları”ndan Büselik makamı, araştırmamıza konu edilmiştir.

Büselik makamına ait nazari bilgiler ile bu makamda bestelenmiş örnek eserlerin makam dizisi, seyir, karar perdesi, donanım, güçlü perde, dizinin genişlemesi ve önemli kalıplar bakımından benzerliklerinin ölçülmesi; bu sayede nazari bilgilerin doğruluğunun test edilip varsa eksiklerin tamamlanması veya geleneksel icra ile uyuşmayan bilgilerin düzenlenmesi, araştırmamızın temel amacını oluşturmaktadır.

“Basit makamlar”, Klasik Türk Müziği eğitimi veren kurumlarda öğretilen temel bilgilerden olmasının yanı sıra referans alınan Arel nazariyesinde göçürülmüş ve bileşik makamların oluşumunda da büyük yer edinmeleri sebebiyle önemli bir yere sahiptirler. Bu bakımdan söz konusu makamlara ait bilgilerin doğru bilinmesi ve aktarılması, öğrenilecek/öğretilecek diğer makamlara sağlam temel oluşturulması bakımından çok önemlidir. Bu noktadan hareketle, kuram ve icra arasındaki paralelliklerin/çakışmaların hem geleneksel yöntemle hem de bilgisayar destekli analizden elde edilecek verilerle desteklenmesinin/gözden geçirilmesinin/düzeltilmesinin önemli olduğu kanaatindeyiz.

1.1. Arel Nazariyesinde Makam-Basit Makam Kavramları ve Büselik Makamı

Bu bölümde, Büselik makamı hakkında yer verilecek bilgiler, başta Akdoğu'nun hazırladığı, Arel'in Türk Müsiki Nazariyatı Dersleri (1993), Ezgi'nin Nazari ve Ameli Türk Musikisi (1933) ve eserinin önsözünde “*Bu kitabın başlıca kaynakları Arel ve Ezgi'nin kitapları ve merhum hocamız Şefik GÜRMERİÇ'in öğrenciliğimiz sırasında yazdığı Arel-Ezgi sistemine ait çok değerli nazariyat notlarıdır.*” diye beyanda bulunan İsmail Hakkı ÖZKAN'ın Türk Müsiki Nazariyatı ve Usülleri (1984) isimli eserlerinden derlenmiştir. Özkan'ın eserini önemli referans kabul etmemizin sebepleri arasında; yukarıda belirttiğimiz ifadeyi kullanması, Arel nazariyatı hakkında şimdiye kadar yapılmış en kapsamlı çalışma olması, Türk Müziğine ilgisi olan hemen herkesin kitaplığında bulunması ve eğitim kurumlarında çoğunlukla referans eser durumunda olması gibi nedenler sıralanabilir.

Makam terimini Arel şöyle tanımlamaktadır: “Dizide ve lâhinde seslerin durakla ve güçlü ile münasebetlerinden doğan hususiyete makam denir. Şu halde makam, bir durakla bir güçlünün etrafında, bunlara bağlı olarak toplanmış seslerin umumi durumudur” (Arel 1993: 30). Ezgi ise makam için, “...Bir makamın icrasında duraktan güçlüye ve güçlüden durağa lahnî bir seyir vardır. Bunun gibi güçlüden tiz durağa ve ondan güçlüye lahni bir hareket vuku bulur” (1933: 48). Özkan’ın makam tanımı da Arel ve Ezgi’nin tanımına çok yakındır: *Makam, bir dizide durak ve güçlü arasındaki ilişkiyi belirtecek şekilde nağmeler meydana getirerek gezinmektir* (1984: 115).

Basit makamlar hakkında ise Özkan’ın şu ifadeleri söz konusu nazariyenin bakış açısını özetlemektedir:

“Bir makamın basit makam sayılabilmesi için aşağıdaki şartlara uyması gereklidir:

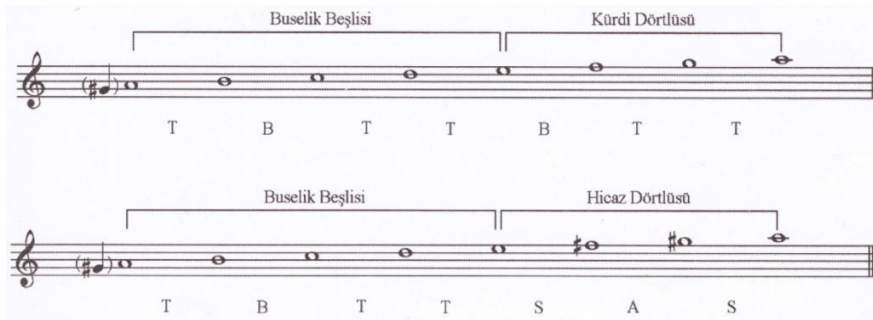
- Bir dördütlü ile beşliden veya bir beşli ile dördlüden meydana gelmiş bir dizi olmalı.
- Dördlü ve beşliler tam dördlü ve tam beşli olmalı (Çargâh, Büselik, Kürdî, Rast, Uşşak, Hicaz).
- Güçlü perdeleri dördlü ile beşlinin veya beşli ile dördlünün ek yerinde olmalı.
- Sekiz sesli bir dizisi olmalı ve bu dizi makamın bütün özelliklerini taşımalı.” (Özkan 1984: 116).

1.1.1. Büselik makamı

Karar perdesi: Dügâh

Donanım: Değiştirici işaret yok

Dizi: Arel’de (1993) makam dizisi, yerinde Büselik beşlisine Hicaz dördlüsünün eklenmesiyle oluşmaktadır. Ezgi’de (1933) ve Özkan’da (1984) ise iki tip diziden bahsedilmekte olup ikinci dizinin, Büselik beşlisine Kürdî dördlüsünün eklenmesiyle oluştuğu ifade edilmektedir.



Güçlü: Hüseyinî

Yeden: Nim Zirgüle

Seyir karakteri: Çıkıcı, bazen de çıkıcı-inici

Genişleme: Karar perdesi üzerindeki Büselik beşlisinin tiz durak üzerine aktarılmasıyla, simetrik genişleme yapılır.

Kalışlar ve Geçkiler: Nevâ perdesinde Hicaz, Çargâh perdesinde Nikrîz, Hüseyinî perdesinde Kürdî veya Hicaz, bazen de Hüseyinî perdesinde Uşşak, Rast perdesinde Çargâh ve Çargâh perdesinde Çargâh çeşnili kalışlar yapılmıştır.

2. YÖNTEM

Bu bölümde, araştırmanın niteliği, modeli, evren ve örnekleme, araştırma verilerinin toplanması ve analizi aşamaları hakkında bilgilere yer verilmiştir.

2.1. Araştırma Modeli

Bu çalışmada, Arel nazariyesine ait yazılı bilgiler derlenip bu bilgilerin, analiz edilen Klasik Türk Müziği eserleri ile uyumlu olup olmadıkları belirlenmeye çalışılmıştır. Bu bakımdan araştırmamız betimsel⁵ bir araştırmadır. Araştırma sürecinde öncelikle Arel nazariyatını temel alan kaynaklar ve TRT TSM repertuar arşivleri taranmış, bu süreçte, betimsel araştırmaların tarama modeli⁶ uygulanmıştır. Sonraki aşamada ise örnekleme seçilen eserlerin analiz sonuçları ve derlenen nazari bilgiler karşılaştırılmıştır. Bu aşamada ise ilişkisel/korelasyonel⁷ araştırma modeli uygulanmıştır.

2.2. Evren ve Örneklem

Araştırmamızın nazari açıdan evreni Arel nazariyesi, incelenen eserler açısından ise Klasik Türk Müziği eserleridir. Nazari kaynaklar açısından örneklem gurubu, Akdoğu'nun hazırladığı, Hüseyin Sadeddin Arel'in Türk Müsiki Nazariyatı Dersleri (1993), Suphi Ezgi'nin Nazari ve Ameli Türk Musikisi (1933) ve İsmail Hakkı ÖZKAN'ın Türk Müsiki Nazariyatı ve Usûlleri (1984) isimli kitaplarıdır. Klasik Türk Müziği eserlerinden ise TRT TSM repertuarına kayıtlı olan Büselik makamında ve şarkı formunda bestelenmiş 20 eser örnek seçilmiştir.

2.3. Verilerin Toplanması ve Analizi

Verilerinin toplanması aşamasında belgesel tarama⁸, verilerin çözümlenmesinde ise bilgisayar destekli makamsal analiz⁹ ve geleneksel makamsal analiz¹⁰ yöntemleri kullanılmıştır. Araştırma verilerinin toplanması ve analizi sürecinde izlenen yol ve yöntemleri şöyle maddeler halinde sıralayabiliriz:

✓ Büselik makamına ait nazari bilgilerin derlenmesi amacıyla, örneklem gurubunda kimliklerini yazdığımız yayınlar incelenmiş ve bu makam hakkındaki bilgiler yazılmıştır.

✓ Diğer yandan söz konusu nazariye ile karşılaştırılacak eserlerin tespiti için TRT TSM repertuarı taranmış; Büselik makamında toplam 271 şarkının olduğu ve bu

⁵ Betimsel araştırmalar, olayı olduğu gibi araştırmaya ve var olan durumu belirlemeye çalışan araştırmalardır. Bu tür araştırmalarda, ele alınan olaylar ve durumlar ayrıntılı bir şekilde araştırılmakta, daha önceki olaylar ve durumlarla ilişkisi incelenerek, "Ne" oldukları betimlenmeye çalışılmaktadır (Erkuş 2005: 59).

⁶ Tarama modellerinde; mevcut durumlar ve şartlar aynen ortaya konmaya çalışılır. Durumlar genellikle doğal çevre içinde oluşmaktadır. Bu tür araştırmalarda değişkenlerin deneysel ve fiziki olarak ayarlanması, olayların meydana gelme ya da gelmemesini kontrol diye bir durum söz konusu değildir. Gerçekte üzerinde araştırma yapılan olaylar ve davranışlar, bu çalışmalar yapılmaya bile aynı şekilde devam edecektir (Kaptan 1998: 59-60).

⁷ Korelasyonel araştırmalar, iki veya daha fazla değişken arasındaki ilişkileri betimlemek amacıyla yürütülen ve ilişkilerin derinlemesine analiz edildiği araştırmalardır (Tanrıoğen, 2012: 68).

⁸ Var olan kayıt ve belgeleri (kitap, ansiklopedi, mektup, tutanak vb.) inceleyerek veri toplamaya belgesel tarama denir (Karasar 2005: 183).

⁹ Tezimizde kullandığımız Seyr-i MIDI isimli program gibi bilgisayar yazılımları yardımıyla eserlerdeki notaların sayısal verilere dönüştürüldüğü yöntemdir.

¹⁰ Eserlerin ölçü ölçü incelenip perdede hangi çeşnin kullanıldığının tespit edildiği yöntemdir.

şarkılardan 26'sının Cumhuriyet Dönemi öncesinde bestelendiği tespit edilmiş ve basit tesadüfi örneklem¹¹ yöntemiyle bu eserlerden 20'si seçilmiştir.

✓ Seçilen eserler öncelikle geleneksel yöntem ile analiz edilerek, elde edilen bulgular, bilgisayar destekli analiz sonuçlarıyla karşılaştırılmak üzere not edilmiştir. Bu süreçte makamın karar perdesi, donanımı, yedeni, genişlemesi, kalışları, güçlü perdesi ve dizisi gibi unsurlar belirlenmiştir. Güçlü perde, ezginin önemli kalış noktalarına (müzik cümlesi sonlarındaki kalışlara ve eserin ilk yarım kararına vb.), gerek duyulduğunda ise MIDI analiz raporlarına bakılarak belirlenmiştir. Makam dizisi ise bu güçlü perdenin altında (pest bölge) ve üstünde (tiz bölge) yer alan; Arel nazariyesinde dörtlü/beşli/çeşni gibi isimler verilen, Öztürk (2014: 19) tarafından ise üç, dört veya beş sesle sınırlandırılmayan, makamsal ezgi çekirdeği¹² olarak nitelendirilen ses/perde toplulukları esas alınarak belirlenmiştir.

✓ Bilgisayar destekli analiz sürecinde ise ilk olarak örnek eserler Coda Software'in Finale 2014 adlı programıyla tekrardan yazılıp yine bu program aracılığıyla MIDI (Mucical Instrument Digital Interface) formatına dönüştürülmüştür.

✓ MIDI dosyaları, Doç. Dr. Serdar ÇELİK tarafından araştırmamız için yazılan¹³ Seyr-i MIDI isimli analiz programı¹⁴ aracılığıyla analiz edilerek aşağıda bir örneğini paylaştığımız raporlar oluşturulmuştur. Söz konusu raporlarda soldan sağa doğru ilk sütun bir perdenin ne sıklıkla kullanıldığı, ikinci sütun toplamda ne kadar süre kullanıldığı, üçüncü sütun Zeren'inin formülüne göre etkinlik derecesi, dördüncü sütun ise perdenin eserdeki toplam süreye oranı hakkında bilgileri içermektedir.

¹¹ Bu tür örneklemede evrendeki her birimin örnekleme seçilmede eşit ve bağımsız olma olasılığı vardır. Yani yansızlık kuralının uygulanabildiği bir örneklemedir (Akhun 1991'den aktaran Balcı 2013, 99).

¹² Belli bir düzene tâbi makamsal ezgideki tipik bir perdesel merkezlenişe ve bu merkez etrafında gelişen ezgisel "çekirdek" veya "koza" oluşumlarını ifade eder. "Bir" MEÇ, belli bir makamsal ezgi içinde şekillenmiş, duyuş veya izlenim olarak "bir makam"ın belirginleşmesini ve anlaşılmasını sağlayan ezgisel bir motif, yürüyüş, çizgi veya örgü demektir. MEÇ, bir makamın kendiliğini ve ezgisel kodlanışını ortaya koyar ve ilgili makamı temsil eder/gösterir. Bu nedenle her bir MEÇ, "ayrıştırılmaz" ve "başka" bir MEÇ'e "benzetilemez" veya diğer bir MEÇ'e "karıştırılmaz" nitelikler taşır. Bu nitelikler, MEÇlerin "tekil", "yalın", "katışmamış", "karışmamış" ve "fert halinde" (müfred), özgül "perde-ezgi birlikleri" olduklarını gösterir. MEÇ açısından ezgisel örgüde yer alan "perde adedi" sınırlandırılabilir bir özellik taşımaz. Bu nedenle MEÇler, "Rast dörtlüsü", "Hicaz beşlisi" gibi sayıca sınırlandırılmış ezgisel dörtlü veya beşliler olarak anlaşılabilir. MEÇin özgül niteliği, perdesel merkezleniş etrafında gelişen ezgisel oluşumlardan kaynaklanır. Bu ilişki, "perde adedi"nden bağımsız olup, tamamen MEÇin içinde yer aldığı "perde düzeni"ne; ezginin şekillenmesini sağlayan "kompozisyon" süreç ve anlayışına veya "doğaçlama"ya bağlı durumdadır. Çoğu zaman üç perde arasında gelişen bir ezgisel ilişki, makam açısından tipik bir MEÇ gelişimine olanak tanıyabildiği gibi, sekizli veya daha geniş bir ses alanı içinde belli bir merkez etrafında (örneğin Eviç perdesi) gelişecek bir ezgisel motif de MEÇ oluşumunu sağlayabilmektedir (Öztürk, 2014:19).

¹³ Bu süreçte, Ayhan Zeren'in "Müzik Sorunlarımız Üzerine Araştırmalar" isimli kitabında yer alan, bir makamda herhangi bir perdenin etkinlik derecesini hesapladığı formüllerinden faydalanılmıştır (2013: 97-98).

¹⁴ Araştırmamız yöntemine benzer birçok çalışmada, Finale isimli programda yazılan eserler öncelikle XML (Extensible Markup Language) işaretleme dili formatına dönüştürülmekte, ardından bu dosyalar Prof. Dr. Cihat Can tarafından yazılan Alfarabi isimli program aracılığıyla analiz edilmekte, analizden elde edilen veriler SPSS programına girilerek istatistikî bilgiler alınmakta ve Microsoft Office Excel programı ile tablolara dönüştürülmektedir. İlk defa tezimizde kullandığımız Seyr-i MIDI isimli program ise Finale programında yazılıp MIDI formatına dönüştürülen dosyaları analiz ederek perdenin kullanım sıklığı ve süresi, Zeren'e göre etkinlik derecesi ve toplam süreye oranı gibi istatistikî bilgilerin yer aldığı raporlar oluşturmaktadır. Bu süreçten sonra SPSS benzeri istatistikî programlara ve ayrıca tablo oluşturmak için Excel veya Word programlarına ihtiyaç kalmamakta, dolayısıyla analiz aşamaları azalmakta ve süreç hızlanmaktadır. Bu yöntemi uygulamamızın temel nedeni budur.

Rapor 2.1. Örnek MIDI Analiz Raporu

Perde	$\sum Ni$	Perde	$\sum ti$	Perde	$(\sum ti)^2 / (\sum Ni)$	Perde	%
C5	38.00	C5	13.60	C5	4.86	C5	19.76
D5	34.00	A4	10.28	A4	4.81	A4	14.95
E5	31.00	E5	8.98	F5	2.96	E5	13.06
B4	30.00	F5	8.95	E5	2.60	F5	13.00
F5	27.00	D5	8.80	A5	2.42	D5	12.79
A4	22.00	B4	6.73	D5	2.28	B4	9.78
G5	13.00	G5	4.47	G5	1.54	G5	6.50
G#4	8.00	A5	3.81	B4	1.51	A5	5.53
A5	6.00	G#4	1.73	E4	0.43	G#4	2.51
E4	2.00	E4	0.93	G#4	0.37	E4	1.35
F#5	2.00	F#5	0.31	F#5	0.05	F#5	0.45
G#5	1.00	G#5	0.22	G#5	0.05	G#5	0.32

✓ İlgili makamın incelendiği ve yorumlandığı bölüm sonlarında ise o makamda incelenen tüm eserlere ait MIDI analiz raporlarının aritmetik ortalamalarını veren, eserlerin MIDI dosyalarının birleştirildikten sonra analiz edilmesi yöntemi uygulanmış; böylelikle söz konusu makamın genel durumunu özetleyen aşağıdaki örnekte olduğu gibi tablolar oluşturularak yorumlanmıştır.

Tablo 2.1. Bir Makamında İncelenen Tüm Eserlerin Ortak MIDI Analizi Tablosu
Örneği

Sıra Numarası	Kullanım Sıklığı $\sum N$	Kullanım Süresi $\sum t$	Etkinlik Derecesi $\sum t^2 / \sum N$	Kullanım Oranı %
1	C5 1158	C5 240,44	C5 50,26	C5 18,62
2	D5 1054	E5 210,13	E5 48,57	E5 16,25
3	B4 948	D5 188,27	A4 46,70	D5 14,55
4	E5 923	A4 179,01	D5 34,48	A4 13,84
5	A4 698	B4 144,23	B4 22,27	B4 11,16

✓ Son olarak iki farklı analiz sonuçları birlikte yorumlanmış ve elde edilen veriler ile nazariyat kitaplarında yer alan Büselik makamına ait bilgiler karşılaştırılmış, önemli görülen tespitler sonuç bölümünde kaleme alınmıştır.

3. BULGULAR

Araştırmanın bu bölümünde Büselik makamında ve şarkı formunda bestelenmiş olan 20 eserden elde edilen bulgulara yer verilmiştir. Bulgular, önce perdelerin eserlerdeki önem derecesi bakımından, sonrasında ise dizi, seyir, kalış, geçki vb. gibi makam unsurları açısından ele alınmış ve yorumlanmıştır. Seçilen örnek eserler alfabetik sırayla ele alınmış ve künyeleri aşağıda tablo halinde sunulmuştur. Makalenin hacmi fazlaca büyüyeceği için eser notalarına ve eser özelinde incelemelere yer verilememiş, 20 eserden elde edilen bulgular birlikte yorumlanmıştır.

Tablo 3.1. İncelenen eserlerin listesi

Eser Adı	Bestecisi
Aldın aklım ey meh-veş	Rifat Bey
Bana ol şuh gör neyledi	Dellalzâde İsmail Efendi
Bir misli var mı kıl beyan	Şakir Ağa
Bir pür-cefa hoş dilberdir	Sultan Selim (III. Selim)
Bunu inkar etmez bir ferd	İsmet Ağa
Dil sana şimdi bendedir	Tanburi İshak Efendi
Dün gece sende ben derdmende	Şakir Ağa
Edâ ile revişlerin aklımı perişân etti	İsmail Dede Efendi
Enis ü hem-demim ah-ı mihendir	Rifat Bey
Gönül geçti güzel senden	Mevlevi Hafız Mehmet Efendi
Gönül verme bî-vefâya	Tanburi İshak Efendi
Gülzara gel ey gül-izar zevk edelim	Dellalzâde
İnanmaz vâ'd-i vasl-ı yâre gönlüm	Latif Ağa
Keremkanı efendim gel gül yüze	Mustafa Çavuş
Mâhitabda (gördüm-buldum) yâri	Tanburi Mustafa Çavuş
Ne kadar arz-ı hulus etti ise yare gönül	Muallim İsmail Hakkı Bey
Ol meh beni hiç sormuyor	Medeni Aziz Efendi
Sana ben gönlümü verdim-verelden böyle mehcûrum	Tahir Ağa
Sana bend olmak ey serv-i sehi azade-serliktir	Hafız Efendi
Suziş-i sinem değil kar etmeyen	Hacı Arif Bey

İncelenen 20 eserden elde edilen bulgular ışığında, makamın genel özellikleri aşağıda sıralanmıştır.

Tablo 4.2. Büselik makamında incelenen 20 eserlerin ortak MIDI analizi

Sıra Numarası	Kullanım Sıklığı $\sum N$	Kullanım Süresi $\sum t$	Etkinlik Derecesi $\sum t^2 / \sum N$	Kullanım Oranı %
1	C5 1158	C5 240,44	C5 50,26	C5 18,62
2	D5 1054	E5 210,13	E5 48,57	E5 16,25
3	B4 948	D5 188,27	A4 46,70	D5 14,55
4	E5 923	A4 179,01	D5 34,48	A4 13,84
5	A4 698	B4 144,23	B4 22,27	B4 11,16
6	F5 506	F5 88,28	F5 15,41	F5 6,84
7	G5 299	G5 59,06	G5 11,84	G5 4,58
8	A5 230	A5 50,32	A5 11,12	A5 3,90
9	G#4 175	G4 30,69	G4 8,69	G4 2,39
10	D#5 133	G#4 30,02	G#4 5,48	G#4 2,32
11	G4 109	D#5 21,02	D#5 3,59	D#5 1,63
12	F#5 99	F#5 11,65	G#5 1,81	F#5 0,91
13	G#5 78	G#5 11,65	B5 1,60	G#5 0,90
14	B5 75	B5 10,91	F#5 1,38	B5 0,84
15	C6 30	C6 4,54	C#5 1,25	C6 0,35
16	E4 19	E4 4,11	E4 1,13	E4 0,31
17	F4 19	C#5 2,76	C6 0,70	C#5 0,21
18	F#4 10	F4 2,02	F4 0,22	F4 0,16
19	A#5 9	A#5 1,12	A#5 0,15	A#5 0,09
20	C#5 8	F#4 0,93	F#4 0,08	F#4 0,07
21	A#4 5	A#4 0,49	A#4 0,05	A#4 0,04

22	D6 5	D6 0,49	D6 0,05	D6 0,04
----	------	---------	---------	---------

Karar perdesi: Dügâh

Donanımı: Eser künyesinin Osmanlıca harfleriyle yazıldığı eski yazma notaların hepsinde **Büselik perdesi için koma diyezi** kullanılmıştır. Fakat yeniden yazılmış notalara baktığımızda si, natürel olarak gösterilmiştir. Bu yeni notaların Arel sonrası dönemde yazıldığı çıkarımını yapmak yanlış olmayacaktır.

Dizisi: İncelenen 20 eserin dizilerine baktığımızda yerinde Büselik beşlisinin her eserde dizinin başında yer aldığı; buna 20 eserin 15'inde %75 oranla Çârgâhta Çârgâh beşlisinin, 11'er eserde %55 oranla Hüseyî perdesinde Kürdî ve Hicaz dörtlülerinin, 5 eserde %25 oranla Hüseyîde Uşşak dörtlüsü-Hüseyî beşlisinin ve 4 eserde %20 oranla Çârgâhta Nikrîz beşlisinin eklendiği görülmektedir. Bu oranlar göz önüne alındığında; **Çârgâhta Çârgâh çeşnisinin Büselik makam dizisinde yer aldığı ve Hüseyî perdesinde Kürdî ve Hicaz çeşnilerinin de ana dizinin elemanı oldukları** yönünde çıkarım yapılabilir. Hüseyî perdesinde Uşşak ve Çârgâh perdesinde Nikrîz çeşnilerinin de makamın dizisinde yer almamakla birlikte makamın önemli geçkileri oldukları söylenebilir.

Etkinlik derecesi yüksek perdeler: Büselik makamında incelenen 20 eserin MIDI analizi ortalamalarına baktığımızda Çârgâh perdesinin en etkili perde olduğu görülmektedir. Bu perde üzerinde yapılan önemli ölçüde kalışlar da Çârgâh perdesinin önemini doğrulamaktadır. Aşağıda görüleceği üzere birçok eserde güçlü perde konumundadır. Arel nazariyesinde tek başına güçlü perde olarak nitelendirilen Hüseyî perdesi ise toplam süre, etkinlik derecesi ve kullanım oranı bakımından ikinci sırada yer alırken kullanım sıklığı sıralamasında dördüncü sıradadır. Nevâ perdesi ise kullanım sıklığı açısından ikinci, kullanım süresi ve oranı açısından üçüncü, etkinlik derecesi bakımından ise dördüncü sırada yer almaktadır. Makamın karar perdesi olan Dügâh, etkinlik derecesi bakımından üçüncü sırada iken kullanım süresi ve oranı açısından dördüncü, kullanım sıklığı bakımından ise beşinci sıradadır. Bir diğer önemli perde olan Büselik perdesi ise kullanım sıklığı bakımından üçüncü, diğer parametrelerde ise beşinci sırada yer almaktadır.

Güçlüsü: İncelenen 20 eserin 8'inde, %40 oran ile, birinci güçlü Çârgâh ikinci güçlü ise Hüseyî perdesi; 7 eserde, %35 oran ile, Çârgâh perdesi; 3 eserde, %15 oran ile, Hüseyî perdesi; 1 eserde birinci güçlü Hüseyî ikinci güçlü Çârgâh perdesi; 1 eserde ise birinci güçlü Çârgâh ikinci güçlü ise Nevâ perdesidir. Çârgâh perdesinin, tek güçlü perde, birinci güçlü perde veya ikinci güçlü perde olarak toplam 17 eserde %85 oran ile; Hüseyî perdesinin ise toplam 12 eserde %60 oran ile güçlü olarak kullanıldığı görülmektedir. Bu veriler ışığında Büselik makamının **birinci derece güçlü perdesinin Çârgâh, ikinci derece güçlü perdesinin ise Hüseyî perdesi** olduğu söylenebilir.

Yedeni: Eserlerin hepsinde güçlü **Nim Zirgüle** perdesidir.

Seyir karakteri: İncelenen eserlerin 15'inde %75 oran ile inici-çıkıcı seyir; 5'inde ise çıkıcı seyir kullanılmıştır. Bu verilerden hareketle Büselik makamının seyir karakteri, **çoğunlukla inici-çıkıcı bazen de çıkıcı** olarak tarif edilebilir.

Genişlemesi: 20 eserin 8'inde dizi genişletilmemiştir. Geriye kalan 12 eserin 5'inde %41,66 oran ile tiz taraftan, 3'ünde %25 oranla pest taraftan, 4'ünde ise hem pest hem tiz taraftan genişletilmiştir. Tizden genişlemeler, bir eserdeki Kürdî çeşni dışında, hep Büselik çeşni ile; pest taraftan genişlemeler ise, bir eserde Kürdî bir eserde ise Uşşak çeşni ile, diğer eserlerde ise hep Hicaz çeşni ile genişletilmiştir. Bu veriler ışığında, Büselik makamının hem tiz hem de pest taraftan genişletilebildiği; tiz

taraftan genişlemelerde çok büyük çoğunlukla Büselik çeşnisinin, pest taraftan yapılan genişlemelerde ise büyük oranda Hicaz çeşnisinin kullanıldığı tespit edilmiştir.

Kalışlar ve Geçkiler: İncelenen 20 eserin hepsinde Dügâh perdesinde Büselikli kalış mevcuttur. Bunun dışında 17'sinde %85 oranla Çârgâh perdesinde Çârgâhlı; 12'sinde %60 oranla Çârgâh perdesinde Nîkrîzli; 12'sinde %60 oranla Hüseyî perdesinde çeşnisiz; 7'sinde %35 oranla Hüseyî perdesinde Hicazlı; 5'inde % 25 oranla Nevâ perdesinde Büselikli; 5'inde % 25 oranla Rast perdesinde Çârgâhlı; 4'ünde %20 oranla Çârgâh perdesinde çeşnisiz; 4'ünde %20 oranla Hüseyî perdesinde Kürdîli; 4'ünde %20 oranla Hüseyî perdesinde Uşşaklı; 4'ünde %20 oranla Acem perdesinde çeşnisiz; 3'ünde %15 oranla Muhayyerde çeşnisiz; 2'sinde %10 oranla Muhayyerde Büselikli; 2'sinde %10 oranla Büselik perdesinde Kürdîli; 2'sinde %10 oranla Büselik perdesinde çeşnisiz; 2'sinde %10 oranla MİNim Hisâr perdesinde çeşnisiz; 1'inde %5 oranla Dügâh perdesinde Nîkrîzli; 1'inde %5 oranla Nevâ perdesinde Nîkrîzli; 1'inde %5 oranla Rast perdesinde Nîkrîzli; 1'inde %5 oranla Gerdâniye perdesinde çeşnisiz; 1'inde %5 oranla Hüseyî Aşîran perdesinde Uşşaklı; 1'inde %5 oranla Nim Zirgüle perdesinde Hüzâmî kalışlar yapılmıştır.

Bu veriler doğrultusunda, **Dügâh perdesinde Büselikli, Çârgâh perdesinde Çârgâhlı, Nîkrîzli ve çeşnisiz, Hüseyî perdesinde çeşnisiz, Hicazlı, Kürdîli ve Uşşaklı, Nevâ perdesinde Büselikli, Rast perdesinde Çârgâhlı ve Acem perdesinde çeşnisiz** kalışlar, Büselik makamının önemli kalışları olarak nitelendirilebilir.

4. SONUÇ VE ÖNERİLER

Analize tâbi tutulan 20 eserlerden elde edilen veriler yorumlanarak aşağıdaki sonuç ve öneri çıkarımları yapılmıştır.

* Arel nazariyesinde basit makam olarak belirtilen Büselik makamı yine kendisi tarafından ifade edilen basit makam tanımına uymamaktadır. Şöyle ki makam dizisinin üçüncü derecesi olan Çârgâh perdesi, birçok eserde güçlü perde konumundadır. Ayrıca makam dizisi, yalnızca Büselik beşlisine Hüseyî perdesinde Kürdî ve Hicaz dörtlülerinin eklenmesiyle değil bunlara ek olarak Çârgâh perdesinde Çârgâh çeşnisinin bazen de bunlara Rast perdesinde Çârgâh çeşnisinin eklenmesiyle oluşmaktadır.

* Büselik makamındaki bir diğer farklılık ise donanımdadır. Arel nazariyesinde “si natürel” olarak gösterilen Büselik perdesi incelediğimiz eski yazma notaların hepsinde “koma diyezli si” şeklinde gösterilmekte ve doğal olarak bu değiştirici işaret donanıma yazılmaktadır.

* Eserlerden elde ettiğimiz verilerden Büselik makamının seyir karakterinin çoğunlukla inici-çıkıcı bazen de çıkıcı olduğu görülmektedir. Arel ve Ezgi makamın seyri için “çıkıcı” derken Özkan “çıkıcı, bazen de inici-çıkıcı” ifadelerini kullanılmaktadır.

* Makamın genişlemesi konusunda da araştırmamız verileri ile nazari bilgilerin arasında farklılık mevcuttur. Arel'in, kaynak aldığımız Türk Musikisi Nazariyatı Dersleri isimli kitabında genişleme bahsine girilmemekle beraber diğer kaynaklarda Büselik makamının tiz bölgeden Büselik beşlisi ile simetrik genişleme yaptığı söylenmektedir. Analiz sonuçlarımız ise hem tiz hem de pest taraftan genişlemelerin yapıldığını; tiz taraftan yapılan genişlemelerde Büselik, pest taraftan yapılan genişlemelerde ise çoğunlukla Hicaz çeşniyiyle simetrik genişlemeler yapıldığını göstermektedir.

* Makamın önemli kalışları konusunda eserlerden elde ettiğimiz, bulgularda yer verdiğimiz kalışların çoğuna nazari kaynaklarda yer verilmekle birlikte şu kalışlara

değnilmemiştir: Hüseyinî perdesinde çeşnisiz, Rast perdesinde Çârgâhlı, Çârgâh perdesinde çeşnisiz ve Acem perdesinde çeşnisiz kalırlar.

* Bûselik makamında incelediğimiz 20 eserde kullanılan perdelerden en tizi, Tiz Nevâ, en pesti ise Hüseyinî Aşîran perdeleridir. Kullanılan perdelerden toplam süre ve oranı bakımından etkinlik derecesi en yüksek olan perdeler sırasıyla şöyledir: Çârgâh (%18,62), Hüseyinî (%16,25), Nevâ (%14,55), Dûğâh (%13,84) ve Segâh (%11,16).

Bûselik makamının dizisi veya niteliğı konularında, Muallim İsmail Hakkı Bey (Kaygusuz, 2006: 92), Kutluğ (2000: 155-159), Akdoğru (1976: 40) ve İrden'in (2015: 827) açıklamaları da araştırmamız sonuçlarıyla benzer, önemli ifadeler içermektedir.

Arel nazariyesi, ses sistemi, ana dizi, çeşniler, makam oluşumları vb. gibi konularda haklı eleştirilere uğramasına rağmen eğitim kurumlarımızda oldukça yaygın olarak kullanılmaktadır. Söz konusu nazariyedeki aksaklıkları gidermek adına yeterli çalışma yapılmadığı, az sayıda gerçekleştirilen çalışmalardan da çoğru müzik insanının haberdar olmadığı kanaatindeyiz. Bu eksikliklerin giderilmesi adına sadece konu özelinde sık sık bilimsel toplantıların düzenlenmesi, böylelikle konuyla ilgili müzikologların bir araya gelerek fikirlerini tartışabilmesi ve mümkünse konunun uzmanlarının yer alacağı bir kurulun oluşturulması önem arz etmektedir.

KAYNAKÇA

- Akdoğru, Onur (1976). *Örneklerle Bûselik Makamı ve Eleştirisi*, İzmir: Türk Müziğı Yayınları.
- Arel, Hüseyin Sadeddin (1993). *Türk Musikisi Nazariyatı Dersleri*. (Yay. Haz: Akdoğru, Onur) Ankara: Kültür Bakanlığı Yayınları.
- Balcı, Ali (Ed.) (1997). *Sosyal Bilimlerde Araştırma: Yöntem, Teknik ve İlkeler*, Ankara: TDFO Yayıncılık
- Can, Cihat, (2002), "Geleneksel Türk Sanat Müziğinde Arel-Ezgi-Uzdilek Ses Sistemi ve Uygulamada Kullanılmayan Bazı Perdeler", *Gazi Eğitim Fakültesi Dergisi*. Cilt 22, Sayı 1: 175-181.
- Erkuş, Adnan (2005). *Bilimsel Araştırma Sarmalı*, Ankara: Seçkin Yayıncılık San. Tic. Şti.
- Ezgi, Suphi (1933). *Nazari ve Ameli Türk Musikisi I. Cilt*, Ankara: Milli Mecmua Matbaası.
- İrden, Sühan (2015). "Bileşik Makam Bûselik". *Rast Müzikoloji Dergisi*, Cilt III, Sayı 2: 813-827.
- Karasar, Niyazi (Ed.) (2005). *Bilimsel Araştırma Yöntemi*, Ankara: Nobel Yayın Dağıtım.
- Kaptan, Saim (1998). *Bilimsel Araştırma ve İstatistik Teknikleri*, Ankara: Tekişik Web Ofset Tesisleri.
- Kaygusuz, Nermin (2006). *Muallim İsmail Hakkı Bey ve Mûsikî Tekâmül Dersleri*, İstanbul: İTÜ Vakfı Yayınları.
- Kutluğ, Yakup Fikret, (2000). *Türk Mûsikisinde Makamlar*, İstanbul: Yapı Kredi Yayınları.
- Özek, Eren (2014). *20. Yüzyıl Türk Müziğı İcrasında Perde Anlayışı*, İstanbul: Ayhan Matbaası.
- Özkan, İsmail Hakkı (2013), *Türk Mûsikisi Nazariyatı ve Usûlleri*, İstanbul: Ötügen Neşriyat A.Ş.
- Öztürk, Okan Murat (2014). *Makam Müziğinde Ezgi ve Makam İlişkinin Analizi ve Yorumlanması Açısından Yeni Bir Yaklaşım: Perde Düzenleri ve Makamsal Ezgi Çekirdekleri*. İstanbul Teknik Üniversitesi Sosyal Bilimler Enstitüsü (Yayınlanmamış Doktora Tezi): İstanbul.
- Tura, Yalçın (2017). *Türk Mûsikisinin Mes'eleleri*, İstanbul: İz Yayıncılık.
- Yarman, Ozan (2008). "Türk Makam Müziğı Tarihinde Ses Sistemleri", *İTÜ 2007-2008 Güz Dönemi Seminerleri*, İstanbul.

**YILMAZ, K., BAŞARA, E. & ÇELİK, S. (2019). BÜSELİK MAKAMINDA BESTELENMİŞ
KLASİK TÜRK MÜZİĞİ ESERLERİ İLE BU MAKAMA AİT NAZARİ BİLGİLERİN
BİLGİSAYAR DESTEKLİ KARŞILAŞTIRILMASI, ss. 1-12.**

- Yavuzođlu, Nail (2010). *21. Yüzyılda Türk Müziđi Teorisi*, İstanbul: Pan Yayıncılık.
Tanrıođen, Abdurrahman (Ed.) (2012). *Bilimsel Araştırma Yöntemleri*, Ankara: Anı
Yayıncılık.
Zeren, Ayhan (2003). *Müzik Sorunlarımız Üzerine Araştırmalar*, İstanbul: Pan Yayıncılık